



***Codium decorticatum* (Woodward) Hove 1911**

Descripción: Plantas erectas, hasta 0.1-1.0 (-3.0) m de longitud, escasa a profundamente con ramificación dicotoma; ramas cilíndricas a aplanadas, aplanamiento común en las dicotomías, pero las ramas enteras aplanadas en las escasas individuales, 6-25 mm de diámetro, ramas aplanadas de 6 (-9) cm de ancho en las dicotomías; utrículos cilíndricos o clavados (115-) 220-500 (-850) μ de diámetro, 1100-1750 μ de longitud; ápices redondeados, truncados, o hundidos; paredes laterales de los utrículos de 1.5-2 μ de grueso y hasta 4-8 μ de grosor en los ápices; filamentos medulares de 35-85 μ de diámetro; gametangios ovoide-lanceolados, de (58-) 70-125 μ de diámetro, (144-) 185-300 (-390) μ de longitud, hasta siete por utrículo, sobre pedicelos de 10-15 μ de longitud que están sobre protuberancias 430-650 μ debajo de los ápices de los utrículos.

Usos:

Alimenticias: Secas se pulverizan y se combinan con sal como aderezo y cocidas en sopas.



***Caulerpa prolifera* (Forsskal) Lamouroux 1809**

Descripción: Ramas erectas llevando láminas simples, enteras, aplanadas de forma oval a linear-oblonga, 3-15 cm de longitud y 3-15 mm de ancho, sobre tallos de 0.5-1.0 mm de longitud; ocasionalmente con láminas secundarias saliendo de los tallos o cara de la lámina o márgenes de la misma.

Usos:

Alimenticias: Secas o frescas en sopas o condimentos.

Otros: Ornato en acuarios.



***Caulerpa mexicana* Sonder ex Kützing 1849**

Descripción: Ramas erectas hasta 25 cm de alto, 5-16 mm de ancho, simple u ocasionalmente horquetada, pinnadamente dividida, con dos filas de pínulas; pínulas acuminadas, aplanadas, lineares o adelgazándose, ovales a oblongas, o arqueadas, basalmente angostadas; rizomas de 0.5 a 1.25 mm de diámetro.

Usos:

Alimenticias: Secas o frescas en sopas o condimentos.

Otros: Ornato en acuarios.



***Caulerpa racemosa* var. *Occidentalis* (J. Agardh) Borgesen 1907**

Descripción: Ejes erectos de 2-10 cm de altura, las ramillas no amontonadas, radial a dísticamente dispuestas, con tallos de 1.0-2.5 mm de largo, cada uno abruptamente expandido hasta una cima subsférica de 1.5-2.5 mm de diámetro.

Usos:

Alimenticias: Secas o frescas en sopas o condimentos.

Otros: Ornato en acuarios.

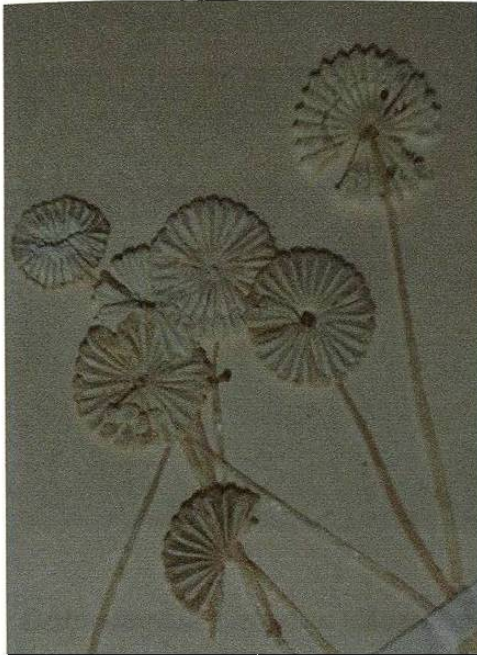


***Halimeda discoidea* Decaisne**

Plantas hasta 1.5-2.0 dm de altura, en manojos o sueltas en hábito con una masa rizoidal pequeña, verde grisácea o blancuzca, escasamente ramificada, ligeramente calcificada adhiriéndose al secarse, cuando su textura es casi papiracea; los segmentos basales subtubulares, los de arriba planos, grandes, hasta 20-40 mm de anchura, cuneados cuando jóvenes, volviéndose transversalmente ovals a reniformes, enteras, pero a veces con margenes algo truncados acentuados por un agrietamiento agudo durante la desecación; utrículos subcorticales inflados y muy grandes, hasta 135-260 μ de diámetro, utrículos superficiales truncados en los extremos, de 37-85 μ de diámetro, simples o fusionados lateralmente en pares; filamentos medulares más o menos completamente fusionados en dos o tres en los nodos y algo enmarañados.

Usos:

Medicinal: Combatir problemas de indigestión.



***Acetabularia crenulata* Lamouroux 1816**

Descripción: Plantas hasta de 7 cm de altura; discos al principio en forma de embudo, mas tarde casi aplanados, con frecuencia de 2-4, sobrepuestos según edades sucesivas, variando de 12-20 μ de diámetro, de 30-80 rayos, estrechamente unidos por incrustaciones moderadas de limo; los ápices al principio redondos, mas tarde truncados, la pared distal a veces con un apículo mediano evidente, al menos mientras joven; lóbulos

formando la corona superior amontonados, elongados, redondos o ligeramente indentados periféricamente llevando dos mechones de pelos en una línea radial; lóbulos de la corona inferior también amontonados, elongados, muy profundamente indentados periféricamente; hasta 500 aplanosporas en cada rayo esporangial, de 65-80 μ de diámetro.

Componentes: Fósforo, potasio, sodio, calcio.

Usos:

Medicinal: Se utiliza en medicina para la destrucción de cálculos renales y de la vesícula. También tiene aplicación como funguicida por el antibiótico sarganina que contiene (Hoope, 1982)

Alimenticias: Secas en polvo como condimento.

PHAEOPHYTA



***Colpomenia sinuosa* (Mertens ex Roth) Derbes et Solier in Castagne 1851**

Descripción: Plantas globosas, llegando a ser papiladas o lobadas, hasta 12(-15) cm de diámetro; pared de 0.3-0.4 mm de grueso, células internas de hasta 180 μ de diámetro, superficie de las células angular, 4-8(-16) μ en vista superficial; estructuras pluriloculares de 4-8 μ de diámetro, 18-30 μ de longitud, biseriadas; parafisos obovoides, de hasta 11 μ de diámetro y 47 μ de alto.

Usos:

Alimenticia: Cocida en sopas y en vinagre.



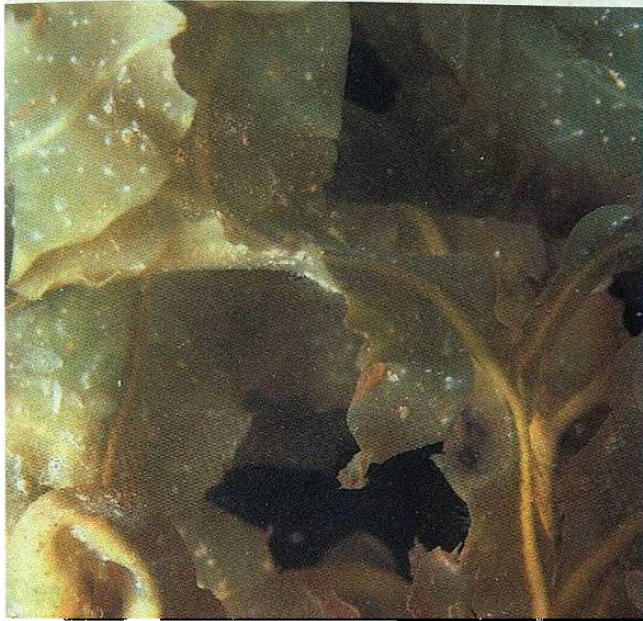
***Dictyopteris delicatula* Lamouroux 1809**

Descripción: Plantas erectas, de 2-8 cm de alto; ramas dicotomas a irregulares, aplanadas, de 0.5-5.0 mm de ancho, con nervadura central pronunciada y en láminas maduras con nervaduras marginales conspicuas distrómicas, con ápices redondeados; células en hileras divaricadas distinguibles pero no formando venillas pinadas; zorros esporongiales en hileras paralelas a la nervadura central.

Usos:

Alimenticia: Cocida macerada como crema.

Otros: Productora de ácido algínico.



***Dictyopteris justii* Lamouroux 1809**

Descripción: Plantas erectas, formando grandes manojos los cuales alcanzan una altura de 4 dm o más; las láminas café oscuro, a veces iridiscentes dicotómicamente ramificadas, los segmentos en forma de cinta, enteros o irregularmente crenulados o plegados, obtusos o marginados en las puntas, de 1.5-8.0 cm de anchura; la costilla central prominente y persistente mientras que las partes más viejas de la lámina se desintegran dejando una base tallosa, con frecuencia estuposa; la membrana laminar se vuelve opaca y de aproximadamente 170 μ de grosor, de dos capas medulares de células mayores con una capa cortical de células más pequeñas sobre cada cara; pelos en soros dispersos sobre las láminas; soros fértiles grandes, apareciendo como puntos sobre las partes superiores de las láminas.

Usos:

Alimenticia: Cocida macerada como crema.

Otros: Productora de ácido algínico.



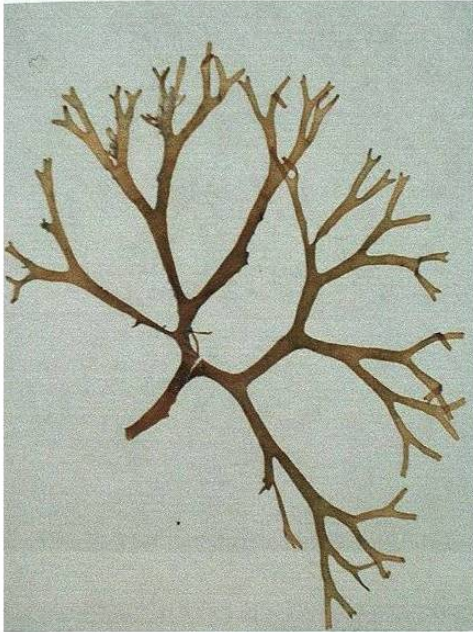
***Dictyota ciliolata* Kützting 1859**

Descripción: Plantas erectas, de hasta 15 cm de alto; ramas dicotomas a veces enrolladas en espiral, con ángulo de bifurcación estrecho, usualmente adelgazándose o agudas apicalmente, de hasta 12 mm de ancho bajo la bifurcación y de 7 mm o menos arriba de esta; márgenes dentado-aculeados con proyecciones leves, los cuales tienen una base ancha y se vuelven cilíndricas hasta el ápice; tetrasporangios esparcidos sobre la superficie de la fronda, solos o en pequeños grupos, de 35-80 μ de diámetro en vista superficial.

Usos:

Alimenticia: Como verdura y sazónador.

Otros: Productora de ácido algínico.



***Dictyota dichotoma var menstrualis* (Hoyt)
Schnetter Horing, et Weber-Peukert 1987.**

Descripción: Plantas erectas, de hasta 10 cm de alto; ramas dicótomas enrolladas en espiral formando ángulos de 15-45°, de hasta 2-5 mm de ancho, ápices redondeados; proliferaciones frecuentes cerca de la base de la planta; células superficiales de 14-25 μ de largo, gametangios solos o en grupos en ambas superficies de la fronda; plantas sexuales dioicas; tetrasporangios solo o en pequeños grupos sobre la fronda, de hasta

100 μ de diámetro. Soros oogoniales de 40-55 μ de diámetro.

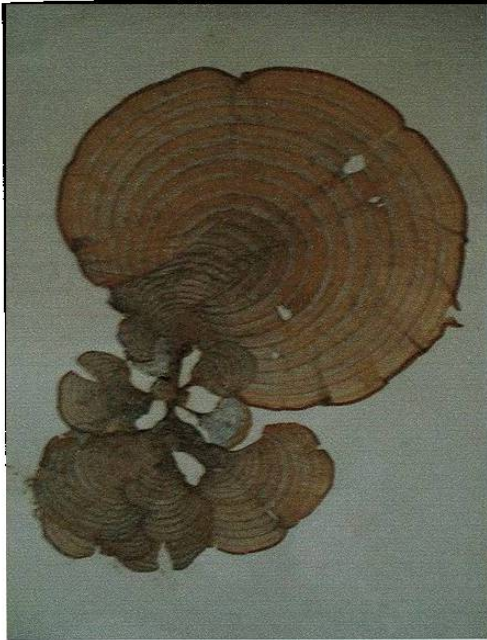
Componentes: Sodio, hierro, potasio, fósforo, calcio.

Usos:

Medicinal: Recomendable para dolores menstruales. Contiene sustancias antibióticas (Martínez, 1991). Contiene diterpene-alcohol de acción antibacterial. Presenta dictyol F y epidictyol de acción antifúngica (Hoope & Levring, 1982)

Alimenticia: Como verdura y sazónador.

Otros: Productora de ácido algínico.



***Padina gymnospora* (Kützinger) Sonder 1871**

Zonaria gymnospora Kützinger 1859

Descripción: Plantas con láminas en forma de abanico con márgenes involutos, formado de frondas de 10–15 cm de alto, enteras a divididas y prolíferas, zonadas, con poco o ninguna calcificación, de 2 células de grosor (aproximadamente 50 μ) cerca de los márgenes, pero hasta 4–6 células en las porciones interiores; fijas por un pie rizoidal; bandas de pelos de 2–7 mm de grueso, alternando con zonas fértiles; plantas dioicas; soros oogoniales de 50–60 μ , en vista superficial.

Componentes: Calcio, fósforo, hierro, potasio, vitaminas, sodio.

Usos:

Medicinal: Tiene propiedades antituberculosas (Hoope & Levring, 1982).
Presenta propiedades anticonceptivas (Martínez, 1991).



***Spatoglossum schroederi* (C. Agardh) Kutzing 1859**

Descripción: Plantas erectas, foliáceas, con un talo constituido por varios segmentos en forma de cinta larga, no zonado y acostado, algo pedicelado abajo, ramificado alternada, subdicotómica o palmadamente, de color café oscuro sobre todo al secarse, midiendo de altura 5 cm. Las divisiones irregulares, de 4 a 7 mm de ancho por 22 a 32 mm de largo, entre las bifurcaciones. Los márgenes ondulados o irregularmente dentados, algunas con proliferaciones marginales. Plantas muy escasas, entremezcladas con otras algas.

Usos:

Alimenticia: Como verdura y sazónador.

Otros: Productora de ácido algínico.



***Stypopodium zonale* (Lamouroux) Papenfuss 1940**

Descripción: Plantas erectas con láminas en grupos, aplanadas y en forma de abanico o banda, hasta de 25 cm de alto por 15 cm de diámetro, con médula de 4 hileras regulares de células rodeadas por una corteza monostromática de células más pequeñas; fijación por un pie rizoidal grande; hileras transversas de pelos conspicuos, menos distintos en plantas viejas; esporangios en soros, bordeando las zonas de pelos, de 57-65 μ de ancho por 85-95 μ de largo.

Usos:

Alimenticia: Como verdura y sazónador.

Otros: Productora de ácido algínico.



***Sargassum filipendula* C. Agardh 1824**

Descripción: Plantas erectas creciendo fijas, de hasta 15 cm de largo; eje principal con pocas a muchas ramas laterales gruesas, lisas o algunas veces muriculadas en las partes jóvenes, hojas firmes, estrechamente lanceoladas, de 1.5-3.0 cm de largo por 2-4 mm de ancho, agudamente serradas o subenteras abajo, adelgazándose hasta una base asimétrica y hacia el ápice; costilla evidente, criptostomas pequeños y dispersos, vesículas numerosas, esféricas, de 2.5-4.5 mm de diámetro, sobre pedicelos de 0.5-2.0 mm de largo.

Usos:

Alimenticia: Secas o frescas en sopas salsas y verduras.

Otros: Fertilizantes y ácido algínico.



***Sargassum fluitans* Borgesen 1914**

Descripción: Plantas pelágicas, usualmente de hasta 15 cm de alto; ejes lisos o ligeramente espinosos; hojas cortamente pediceladas, gruesas y firmes, lanceoladas, ampliamente serradas con dientes de base ancha, de hasta 4 cm de largo por 2-4 mm de ancho usualmente careciendo de criptostomas; vesículas de redonda a ovales, no apiculadas, de 3-5 mm de diámetro, sobre pedicelos de 2-3 mm de largo; solo plantas estériles son conocidas.

Usos:

Alimenticia: Secas o frescas en sopas salsas y verduras.

Otros: Fertilizantes y ácido algínico.



***Sargassum natans* Linnaeus Gaillon 1828**

Fucus natans Linnaeus 1753

Descripción: Plantas ramificadas en todas direcciones, de tamaño variable, de color dorado a café oscuro, pelágicas. Ejes lisos y con hojas firmes, lineares, agudamente cerradas, de 1.5-2 mm de ancho por 24-42 mm de largo, los dientes delgados, con una longitud de hasta 1mm, criptostomas ausentes. Vena central no prominente. Vesículas de 3-4 mm de

diámetro, sobre pedicelos largos de 2-4 mm de diámetro, sobre pedicelos largos de 2-5 mm, lisas, pero mas típicamente aciculadas o con un filode liso. Receptáculos desconocidos.

Componentes: Calcio, fósforo, sodio, potasio, aminoácidos, hierro, carbohidratos.

Usos:

Medicinal: Contiene el antibiótico sarganina (Martínez. N, 1961; 1974). Es usado en medicina en preparaciones para la cura de gota y desordenes renales (Hoope & Levring, 1982). Contiene antibióticos, tiene acción funguicida, combate tumores (Martínez, 1991).



***Sargassum vulgare* C. Agardh**

Descripción: Plantas erectas creciendo fijas, de hasta 15 cm de largo; eje principal con pocas a muchas ramas laterales gruesas, lisas o algunas veces muriculadas en las partes jóvenes, hojas firmes, estrechamente lanceoladas, de 1.5-3.0 cm de largo por 2-4 mm de ancho, agudamente serradas o subenteras abajo, adelgazándose hasta una base asimétrica y hacia el ápice; costilla evidente, criptostomas pequeños y dispersos vesículas numerosas, esféricas, de 2.5-4.5 mm de diámetro, sobre pedicelos de 0.5-2.0 mm de largo.

Componentes: Calcio, fósforo, sodio, potasio, aminoácidos.

Usos:

Medicinal: Combate paperas, infartos glandulares, la gota y la obesidad. Reduce el azúcar en la sangre. Mantiene controlada la hipertensión (Martínez, 1991).

Otros: Fertilizantes y ácido algínico.



***Sargassum acinarium* (Linnaeus) C. Agardh**

Descripción: Plantas fijas por un pie basal, con el eje principal corto, robusto, rápidamente dividido en numerosas ramas más delgadas, usualmente muriculadas; de hasta 38 cm de alto; hojas de las ramas y de las ramillas no amontonadas, delgadas, linear-lanceoladas, de 1-4 mm de ancho, por 3-8 cm de largo, irregularmente serradas; costilla evidente criptostomas en una hilera irregular a cada lado de esta; vesículas esféricas con pedicelos de 1-1.5 veces más largos que el diámetro de aquellas.

Usos:

Alimenticia: Secas o frescas en sopas, salsas y verduras.

Otros: Fertilizantes y ácido algínico.

***Sargassum cymosum* C. Agardh**

Descripción: Plantas café-oscuro, cuando secas con frecuencia glaucas, con divisiones simples largas, a partir de ejes primarios cortos, o con estos más o menos copiosamente lateralmente ramificados; ejes más delgados, elongados suaves; hojas superiores elípticas, oblongo, lanceoladas o lineares, el margen entero o crenulado, la costilla evidente, los criptostomas pequeños; ramas fértiles repetidamente dicotómicamente ramificadas, filiformes, verrucosas de casi la mitad del largo de las hojas que las soportan.

Usos:

Alimenticia: Secas o frescas en sopas, salsas y verduras.

Otros: Fertilizantes y ácido algínico.