

CAPÍTULO 6: RESULTADOS

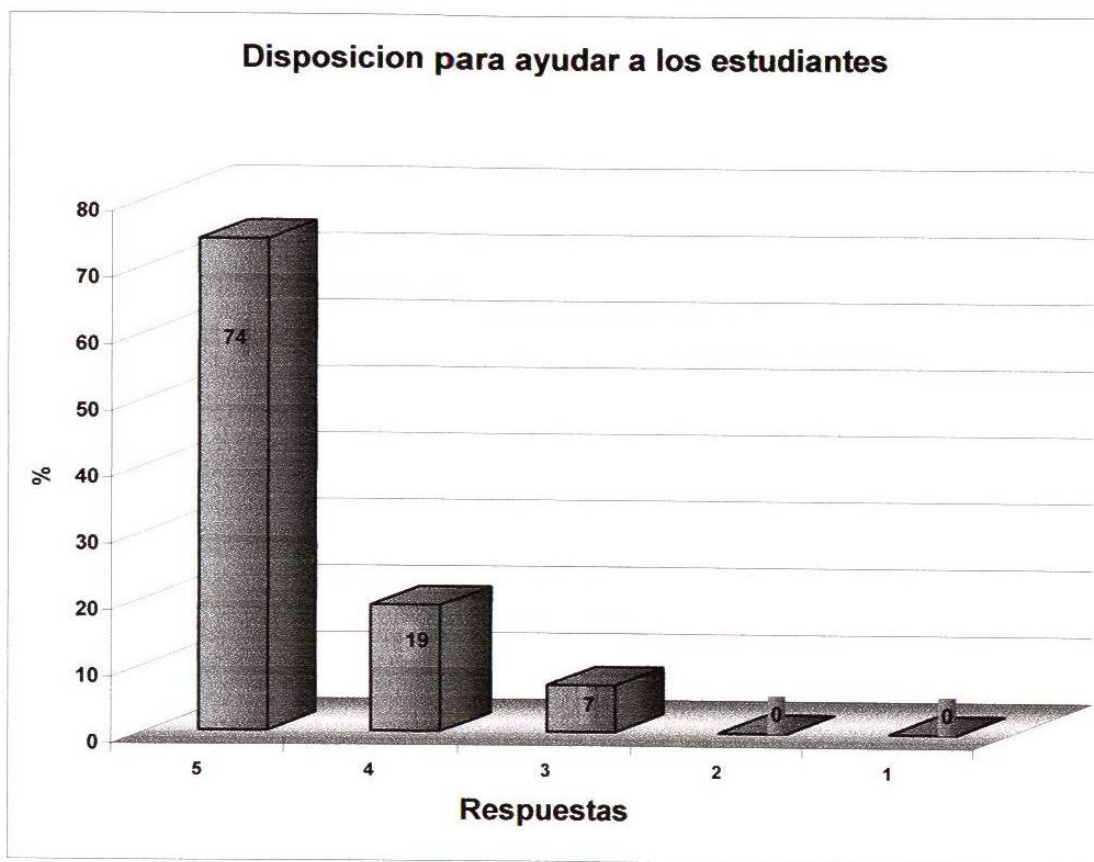
6.1. De la medición cuantitativa

En este apartado se reportan los resultados obtenidos de la aplicación del instrumento (anexo2) al grupo de profesores- tutores, que participaron en el estudio. En el mismo, se valoraron aspectos de la experiencia obtenida en el programa de formación, así como la apreciación personal de cada uno, respecto a lo logrado.

A continuación se reportan los resultados cuantitativos en forma gráfica, refiriendo cada una de las variables y sus correspondientes reactivos. Los primeros 11, corresponden a la habilidad de tutoría, los siguientes 10 miden la habilidad de comunicación interpersonal y, los últimos 9 reactivos evalúan la habilidad de entrevista.

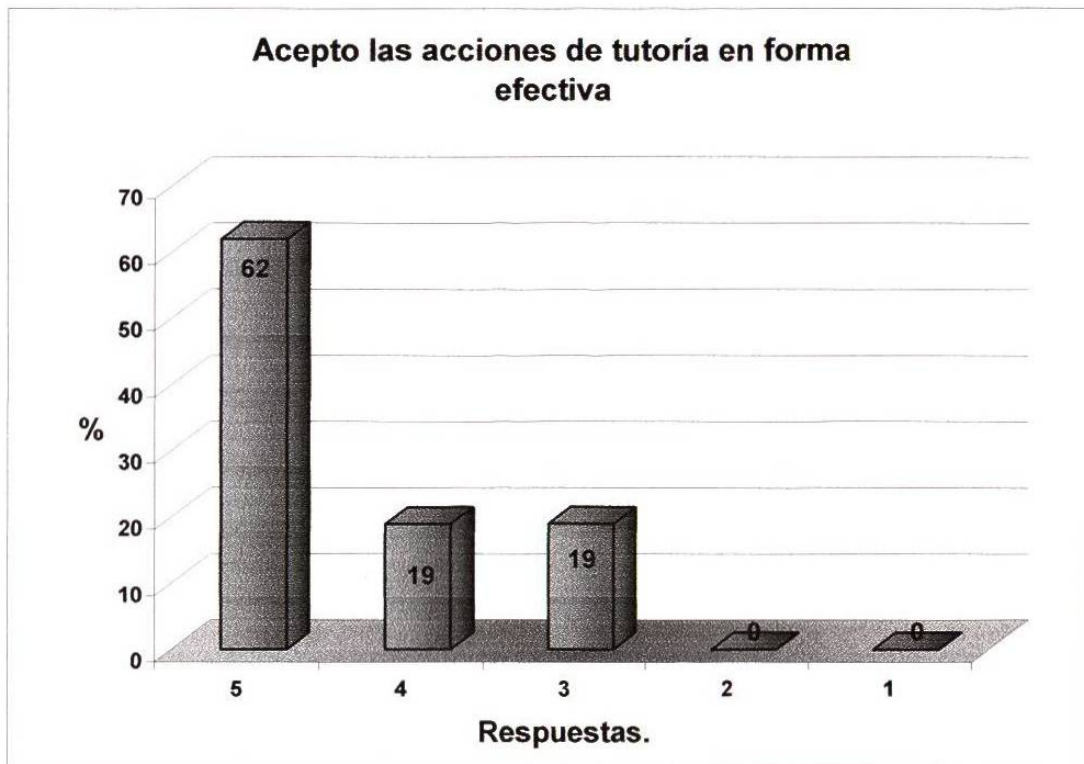
Enseguida los resultados obtenidos en la variable de tutoría:

GRÁFICA No. 1



El 74% de los encuestados opinó estar completamente de acuerdo, con el reactivo que señala: adquirieron la disposición para ofrecer ayuda a los estudiantes; 19% opinó estar de acuerdo con el reactivo, y 7% señalaron estar medianamente de acuerdo. Lo anterior confirma que con la formación obtenida lograron identificar las ventajas que ofrece una relación de empatía con el estudiante, para ayudarlo en su desarrollo.

GRÁFICA No. 2



De los profesores encuestados, 62% afirmaron estar de acuerdo en el reactivo que enfocó aceptar las acciones de tutoría en forma efectiva; 19% señalaron estar completamente y medianamente de acuerdo. Esto confirma que en mayor proporción los participantes aceptaron la tutoría como un conjunto de actividades que desarrolla el docente, para facilitar la integración académica y social de los estudiantes

GRÁFICA No. 3



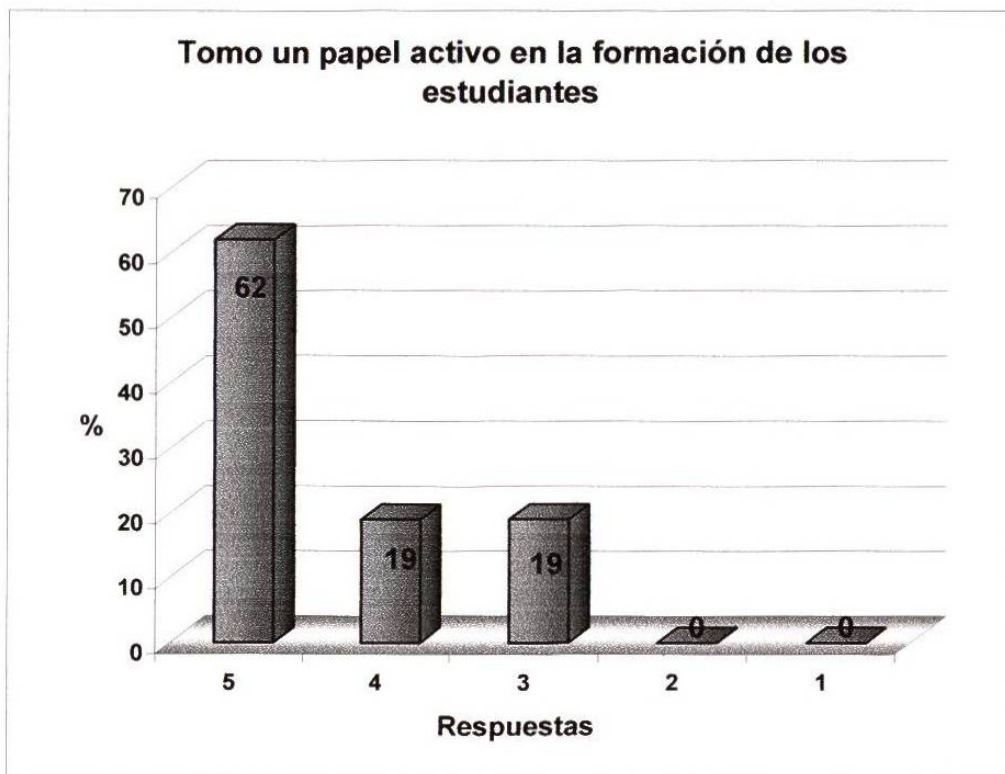
Aceptar un comportamiento de guía para los estudiantes fue un valor evaluado, de los encuestados 65% respondieron estar completamente de acuerdo con dicha función; 21% opino estar de acuerdo y 14% señalaron estar medianamente de acuerdo con el reactivo. En general, se afirma que el profesor-tutor al comportarse como guía del estudiante se convierte en la persona más cercana para ayudarlo en las dificultades que encuentra y es un facilitador de los medios que contribuyen en su superación.

GRÁFICA No. 4



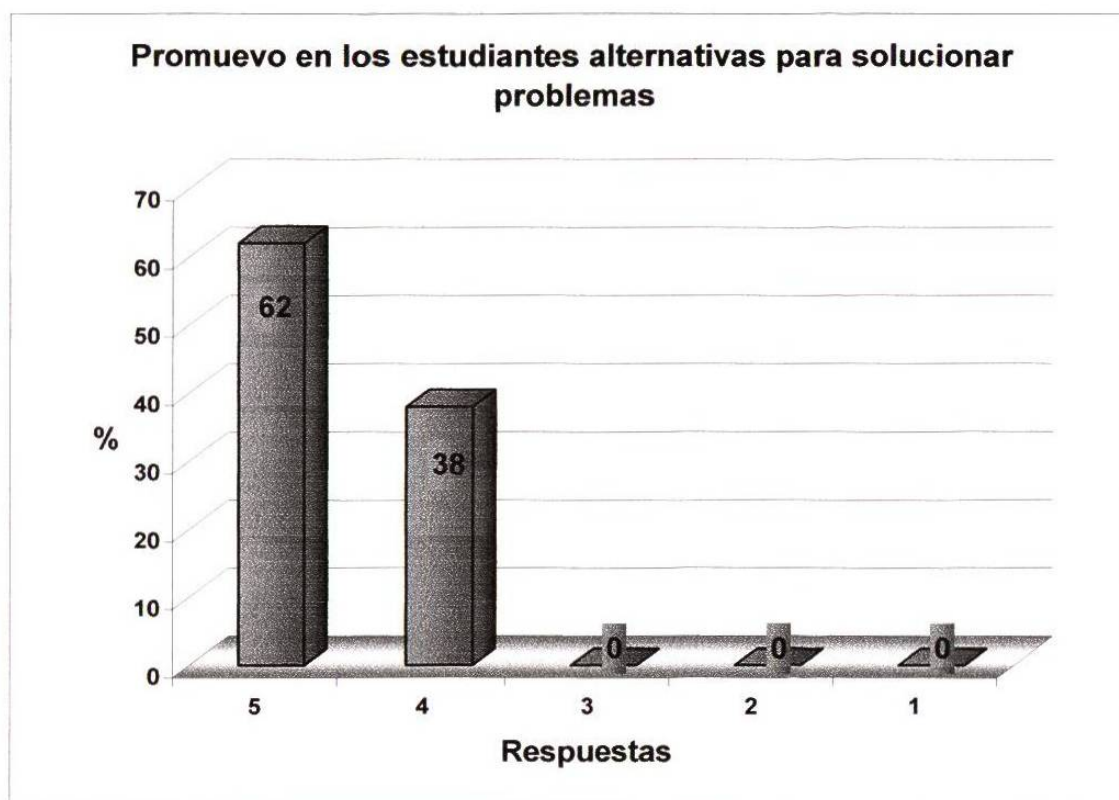
De los encuestados, 62% manifestaron estar de acuerdo con la afirmación de apoyar a los estudiantes en su desempeño académico; 23% opinó estar completamente de acuerdo; 15% señalaron estar medianamente de acuerdo. Se puede afirmar que la mayoría manifestó que el apoyo que ofrece el tutor a través de la enseñanza, ayuda al alumno en el desarrollo de sus capacidades y en la formación de su persona, de tal manera que éste puede vivir con más satisfacción.

GRÁFICA No. 5



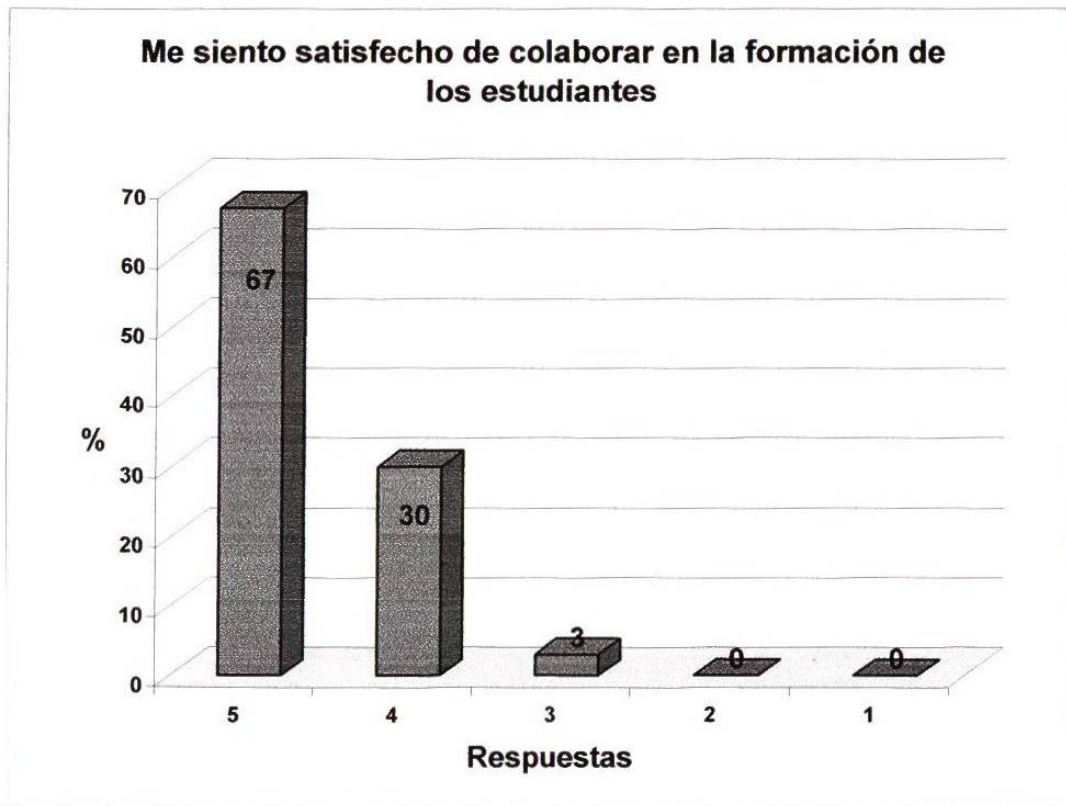
62% de los encuestados manifestó estar completamente de acuerdo al observar que los profesores toman un papel activo, es decir establecen una relación de persona a persona, se comportan como guías, apoyan y ayudan en la formación de los estudiantes, como parte de las habilidades de tutoría; 19% opinó estar de acuerdo y medianamente de acuerdo, es decir, los profesores asumieron un papel activo para acompañar a los estudiantes en su desarrollo.

GRÁFICA No. 6



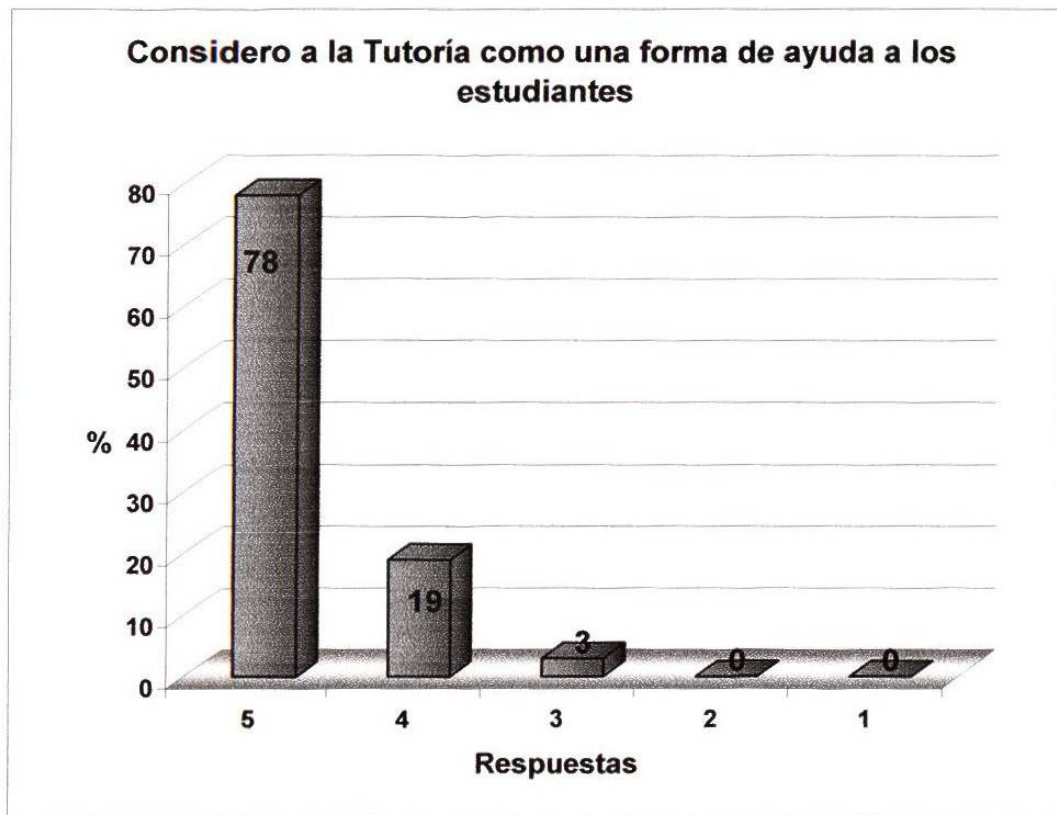
Al participar en el programa de formación, 62 % de los profesores encuestados respondieron estar completamente de acuerdo con el reactivo que enfocó las acciones que promueven con los estudiantes alternativas para solucionar problemas. De la misma manera, estuvieron de acuerdo 38%. Esto confirma que los profesores se observaron dispuestos a comprender, ayudar y apoyar a los estudiantes, cumpliendo de esa forma con el perfil del tutor que modela modos de “saber hacer” y de “ser” en lo humano, aportando diferentes alternativas para la solución de los problemas.

GRÁFICA No. 7



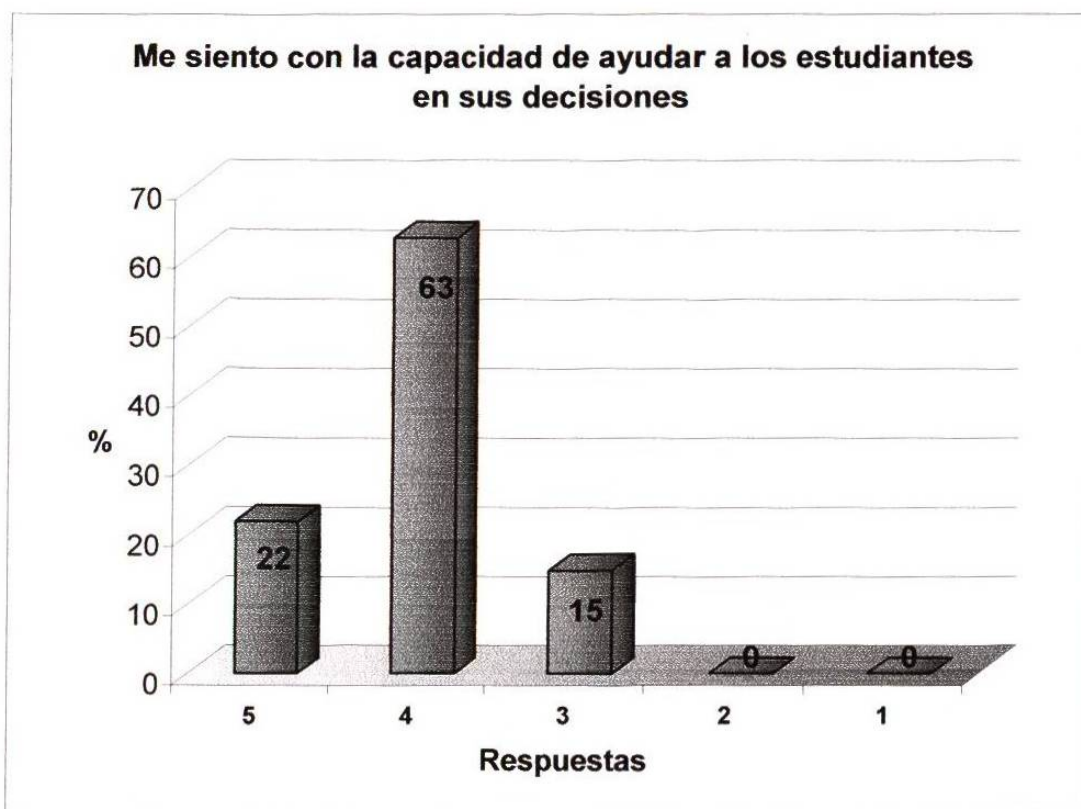
El 67% de los profesores encuestados respondieron estar completamente de acuerdo en la afirmación que enfocó como parte de las funciones del tutor: la satisfacción para colaborar en la formación de los estudiantes. Estuvieron de acuerdo el 30% y, medianamente de acuerdo 3%. Esto podría significar que la mayoría de los profesores asumieron el compromiso con las acciones de tutoría, encontrando en la interacción con el estudiante un interés para apoyar e impulsar su desarrollo.

GRÁFICA No. 8



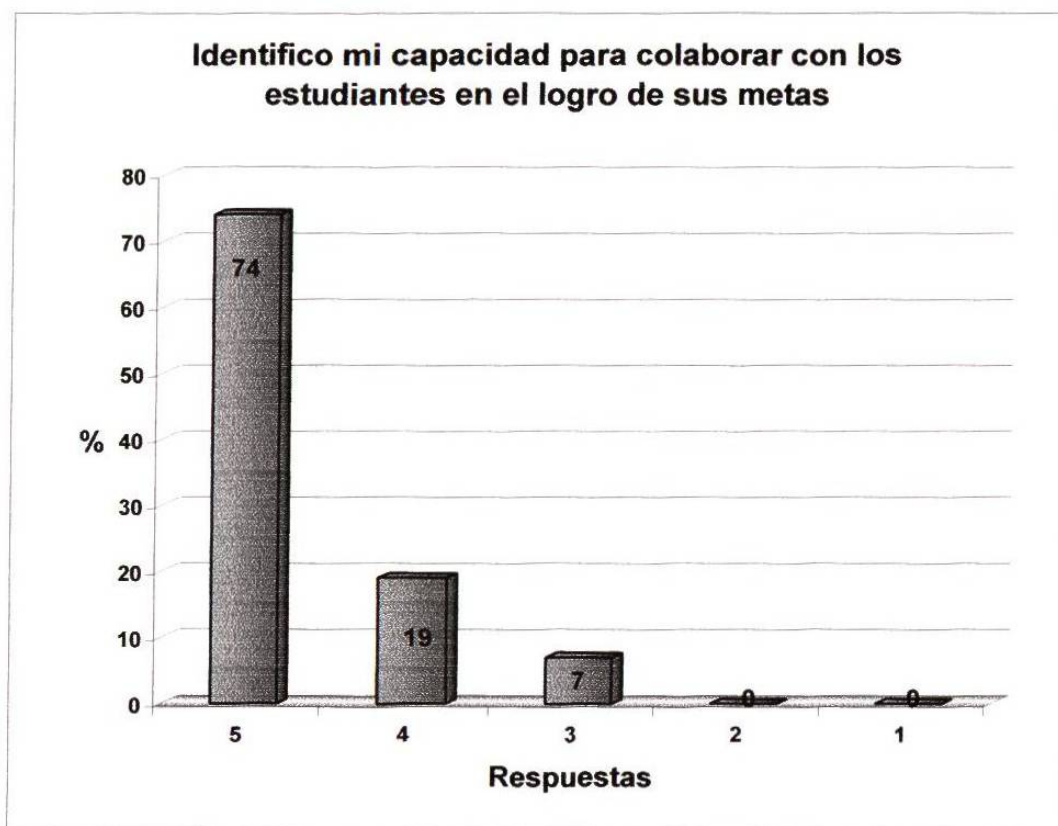
Al participar en el Programa de Formación 78% de los profesores encuestados respondieron estar completamente de acuerdo al considerar la tutoría como una forma de ayuda que contribuye en la formación de los estudiantes. De la misma manera, estuvieron de acuerdo el 19% y, medianamente de acuerdo el 3%. Esto significa que los profesores asumieron el valor de la relación de ayuda como parte activa de las labores del tutor, donde la relación humana es el eje que enriquece la experiencia con los estudiantes.

GRÁFICA No. 9



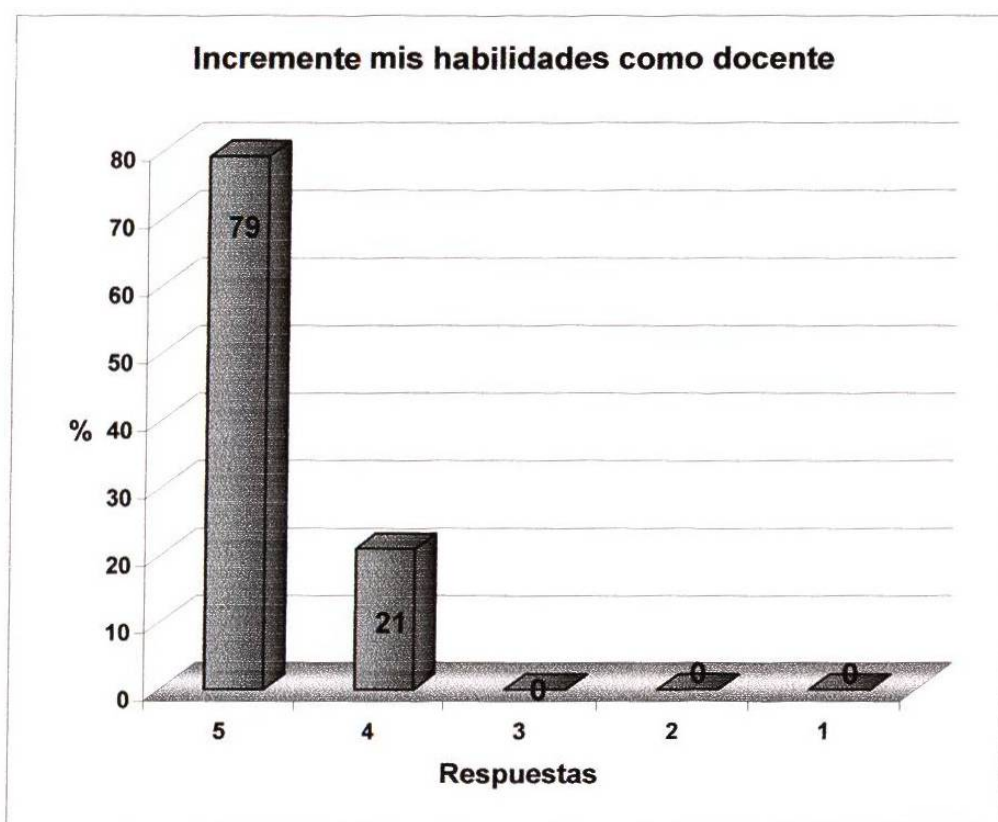
El 63% de los profesores encuestados respondieron estar de acuerdo con el reactivo que afirma que los profesores se sienten con la capacidad de ayudar a los estudiantes en la toma de sus decisiones. 22% señalaron estar completamente de acuerdo y, medianamente de acuerdo 15%. Así, se puede afirmar que los tutores se identificaron con una forma sistemática de intervención que pretende influir y apoyar positivamente al estudiante: brindándole confianza, seguridad y comprensión.

GRÁFICA No. 10



Participar en el Programa de Formación llevó a 74% de los profesores encuestados a responder que están completamente de acuerdo con el reactivo que identifica su capacidad para colaborar con el estudiante en el logro de sus metas académicas. 19% opinaron estar de acuerdo y medianamente de acuerdo el 7% de los encuestados. Por ello, se afirma que los profesores asumieron el compromiso para apoyar y ayudar a los estudiantes, siendo sensibles a las necesidades de éstos, para colaborar en el logro de sus metas académicas.

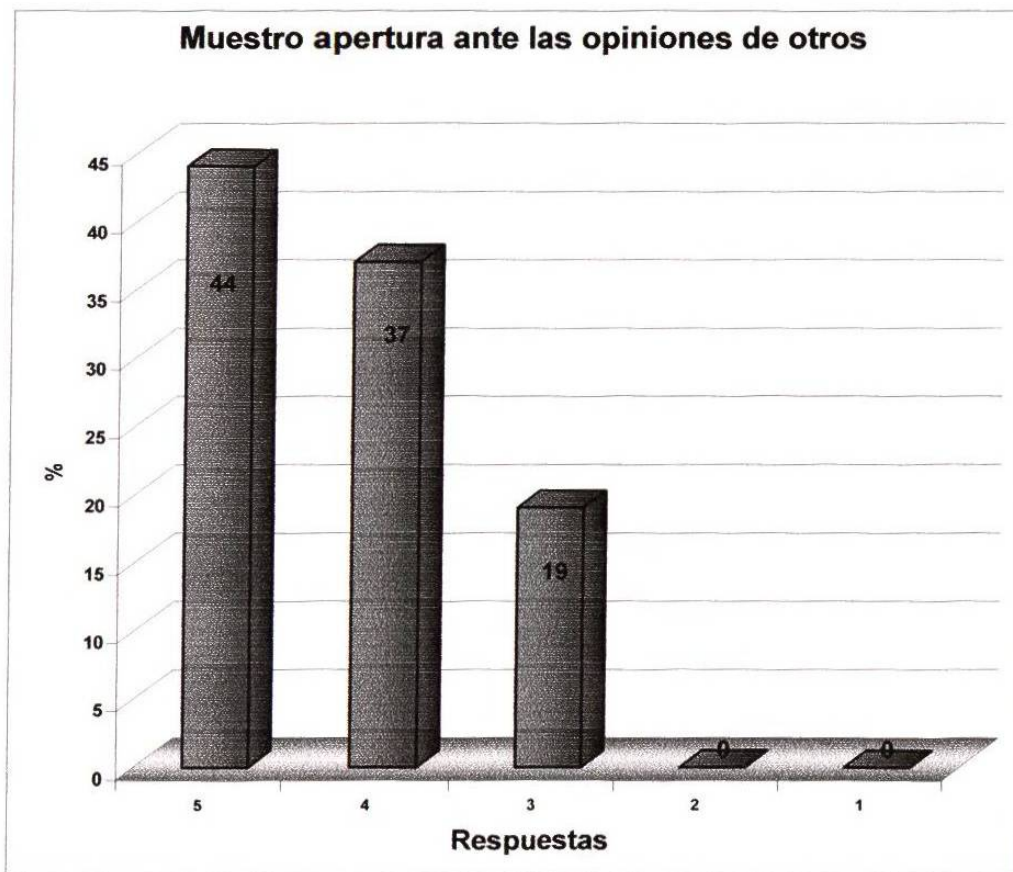
GRÁFICA No. 11



El 79% de los profesores encuestados respondieron estar completamente de acuerdo con el reactivo que señala, haber incrementado sus habilidades como docentes. En ese sentido, 21% opinó estar de acuerdo. Se afirma que el profesor reconoció su labor principal de docente y la impregnó de actividades en tutoría, adoptando una visión de ayuda y apoyo a los alumnos y procurando ser guía de los mismos, en todos aquellos aspectos que inciden en su desarrollo.

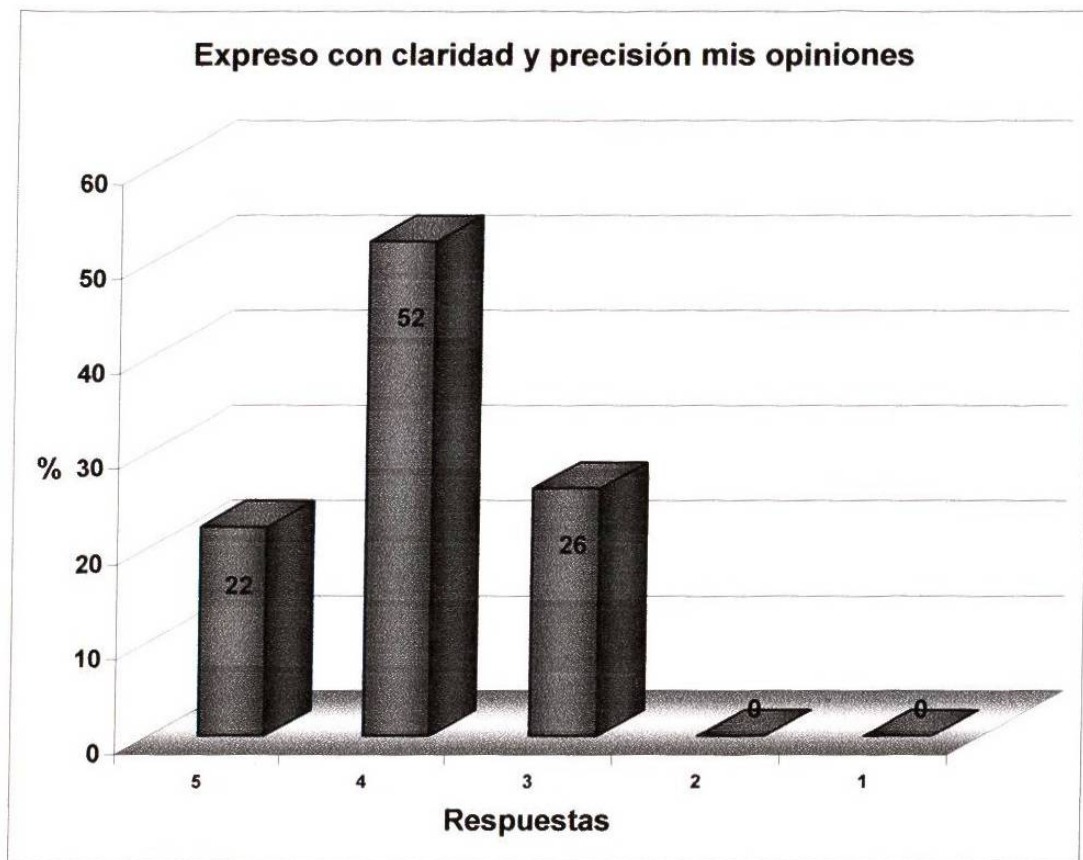
Los resultados obtenidos en la medición de la variable que refiere a la habilidad de comunicación interpersonal se reportan en las gráficas siguientes:

GRÁFICA No. 12



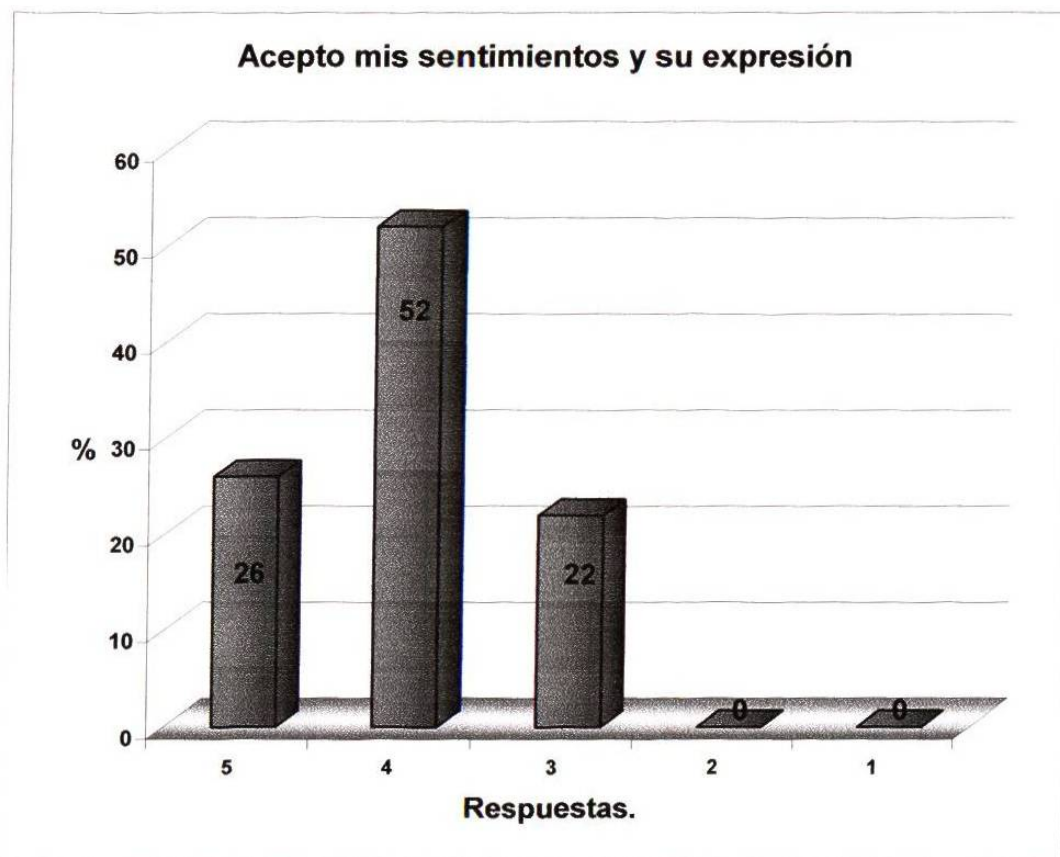
Los profesores-tutores mostraron apertura ante las opiniones de los otros, según el 44% de los encuestados que consideraron estar completamente de acuerdo con el valor, 37% opinó estar de acuerdo, por su parte 19% señaló estar medianamente de acuerdo. Se afirma que los profesores al comunicarse, utilizan un conjunto de expresiones en el marco de las relaciones interpersonales que establecen, así, su posición es de apertura ante las opiniones de los demás, lo cual colabora en el trabajo que realizan en la tutoría a los estudiantes

GRÁFICA No. 13



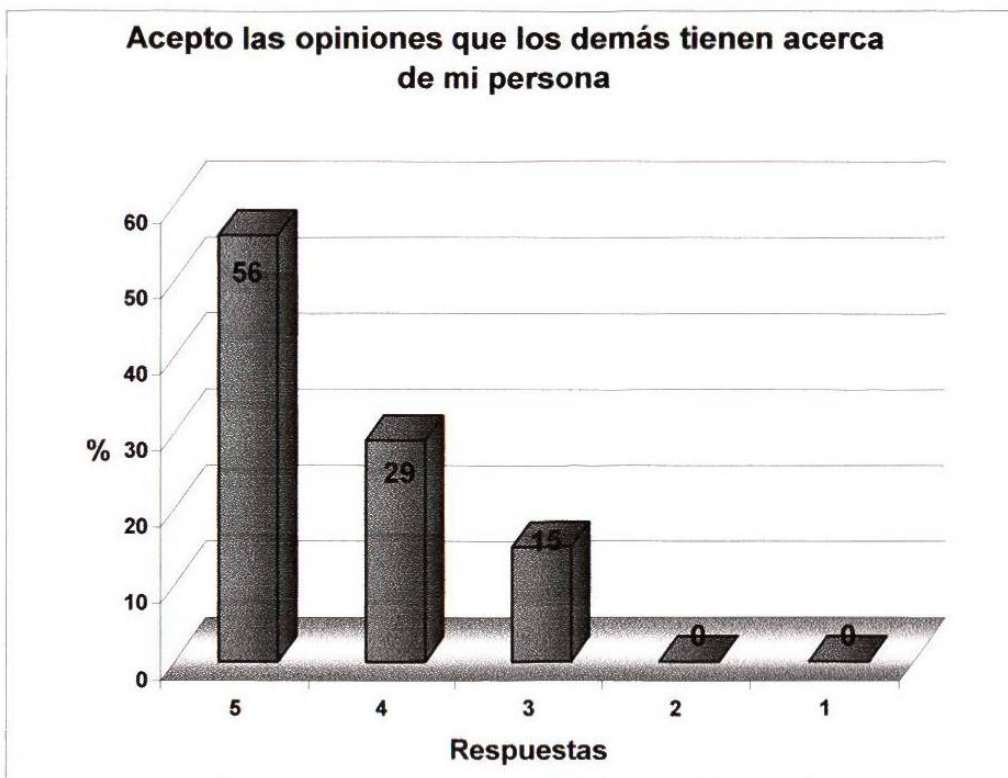
Los profesores – tutores adquirieron la habilidad de expresar con claridad y precisión sus opiniones, según el 52% de los encuestados que consideró estar de acuerdo con dicho reactivo. 22% opinó estar completamente de acuerdo y, 26% señalaron estar medianamente de acuerdo. Se afirma que los profesores al adquirir la habilidad de comunicación clara y precisa, logran establecer relaciones interpersonales positivas para facilitar en el estudiante acciones que propicien su desarrollo y crecimiento.

GRÁFICA No. 14



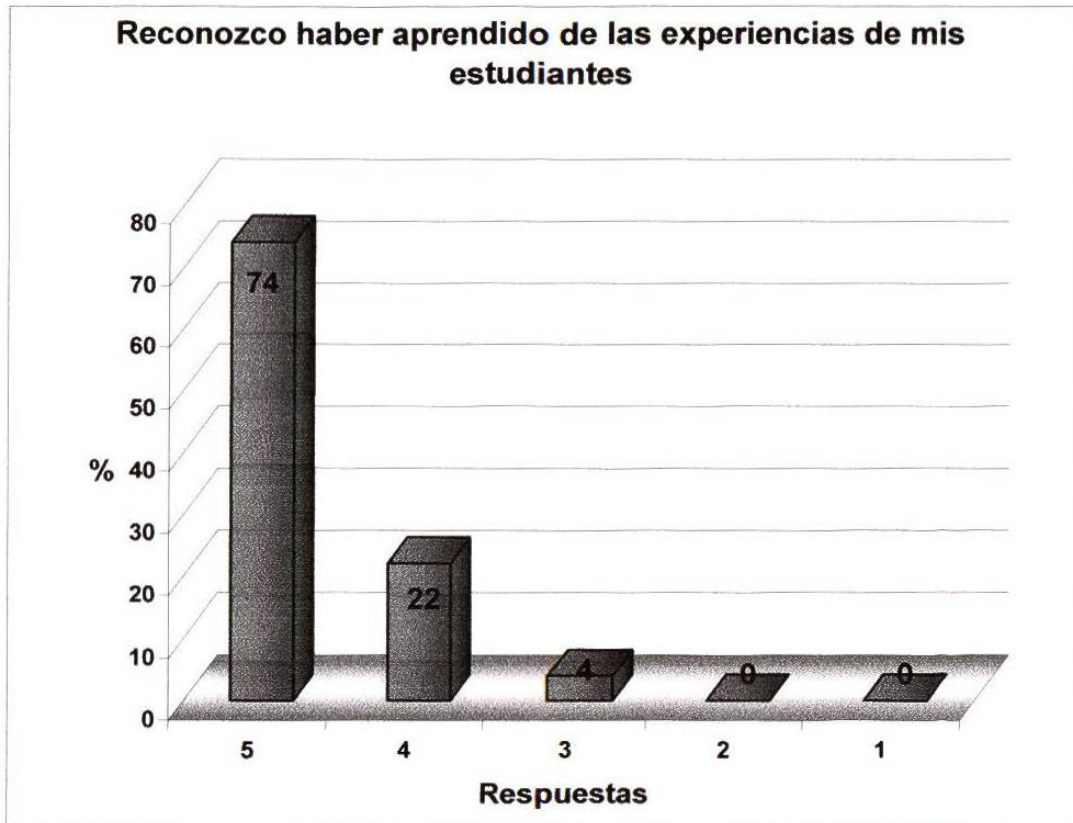
Los profesores-tutores son capaces de aceptar sus sentimientos, según el 52% de los encuestados que consideró estar de acuerdo con dicho valor. 26% opinó estar completamente de acuerdo y, 22% de los encuestados señalaron estar medianamente de acuerdo con el reactivo. En ese sentido, cuando el profesor asume actitudes de autenticidad, apertura, sinceridad para consigo mismo y con los demás, la aceptación de sus sentimientos son más factibles para establecer relaciones interpersonales dirigidas a la comprensión del estudiante.

GRÁFICA No. 15



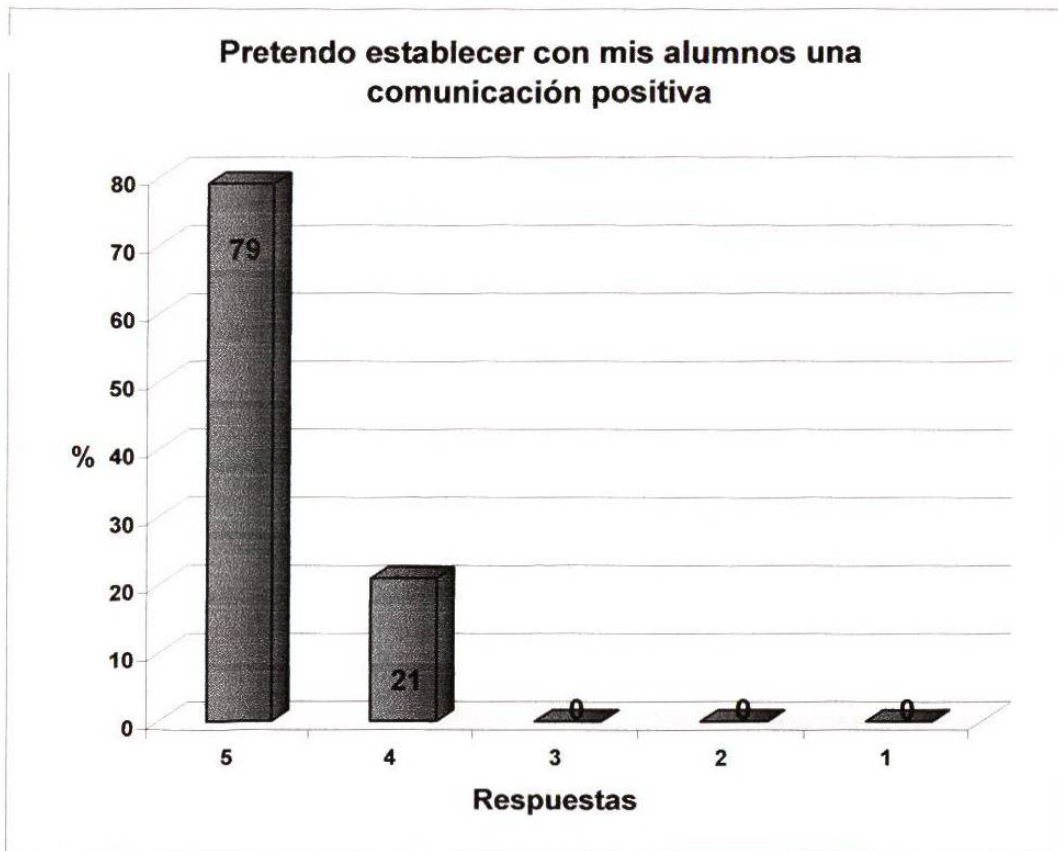
Los profesores-tutores son capaces de aceptar las opiniones que los demás tienen acerca de su persona, el 56% de los encuestados consideró estar completamente de acuerdo, el 29 % opinó estar de acuerdo y, 15% señaló estar medianamente de acuerdo con el reactivo. El hecho de que los profesores expresen sus sentimientos, con libertad, sin temor y aceptando las observaciones y experiencias de los demás, es un posible efecto del conocimiento que lograron adquirir acerca de sí mismos y su aprendizaje sobre las relaciones interpersonales necesarias para la tutoría.

GRÁFICA No. 16



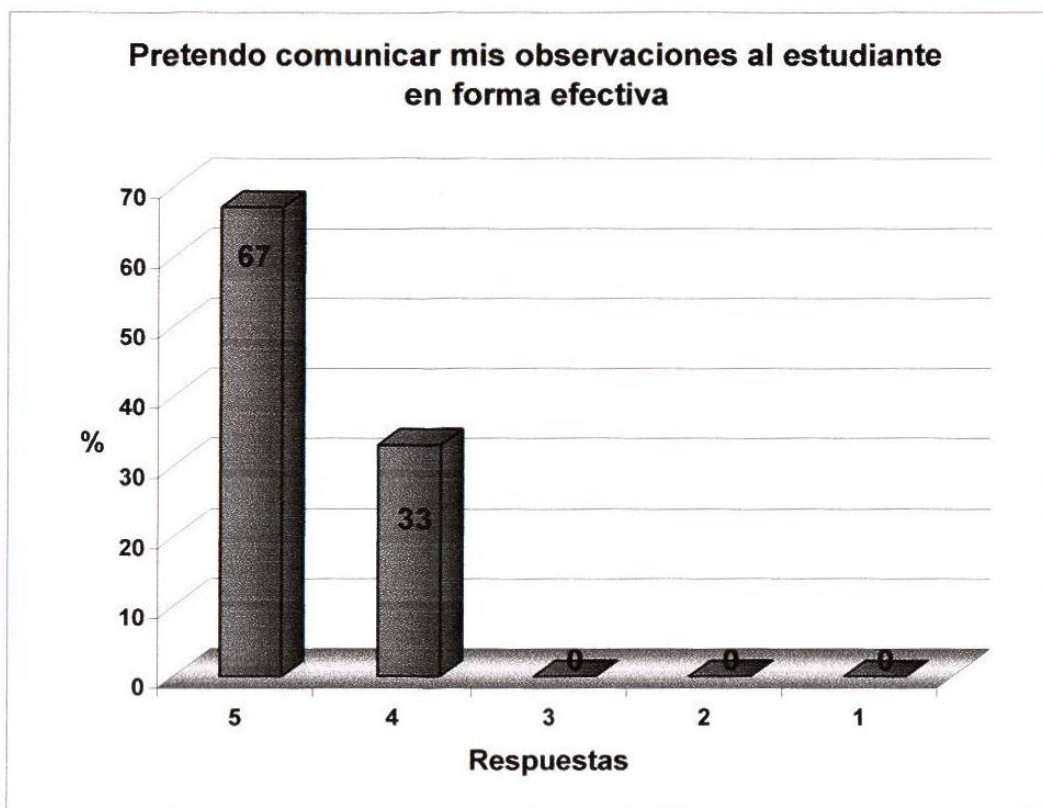
El 74% de los profesores encuestados respondieron estar completamente de acuerdo en la afirmación: es posible aprender a partir de las experiencias con los estudiantes. De la misma manera, estuvieron de acuerdo el 22% y, 4% estuvieron medianamente de acuerdo con el reactivo. Esto confirma que los profesores reconocen en la aceptación y en la apertura que ocurre en las relaciones interpersonales, un aprendizaje necesario para llevar a cabo con efectividad su labor de tutores.

GRÁFICA No. 17



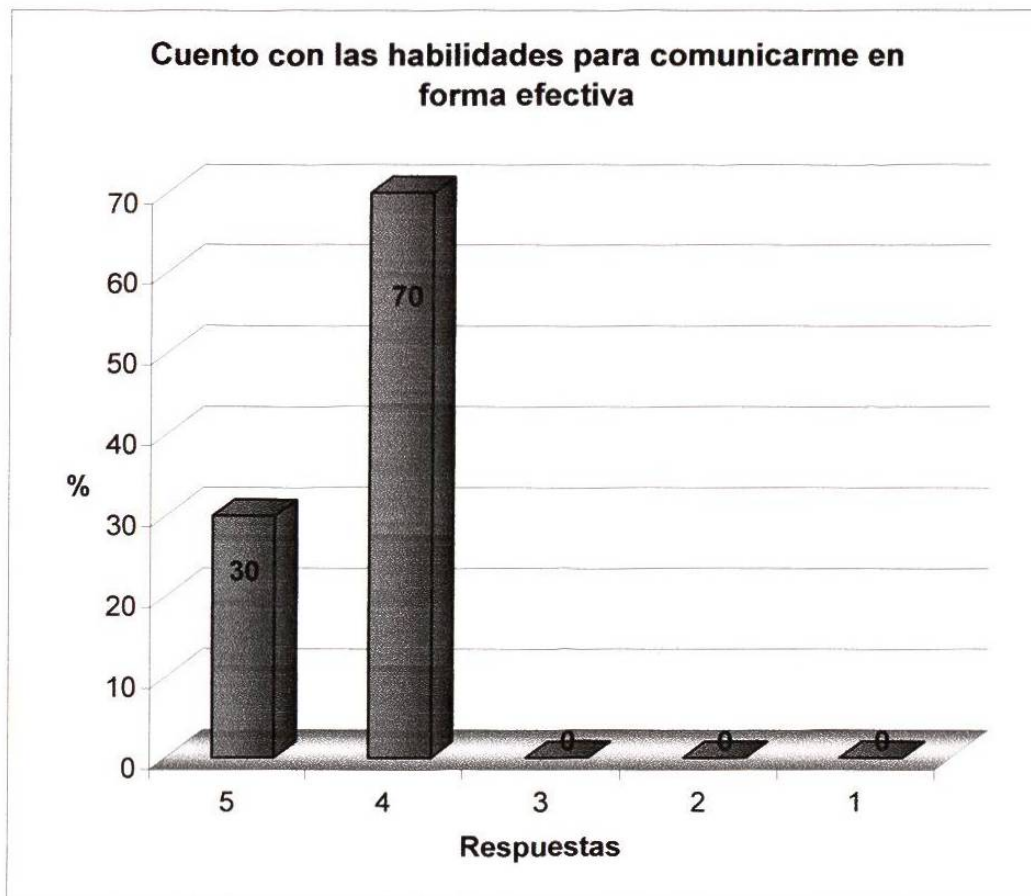
El 79% de los profesores encuestados respondieron estar completamente de acuerdo, en pretender establecer una comunicación positiva con sus estudiantes. De la misma manera, estuvieron de acuerdo el 21% con el reactivo. Esto confirma que los profesores encuentran en la comunicación positiva, una experiencia que integra cualidades de aceptación, apertura y expresión de sentimientos, aspectos fundamentales para lograr un ambiente de confianza necesario con los estudiantes en las acciones de tutoría

GRÁFICA No. 18



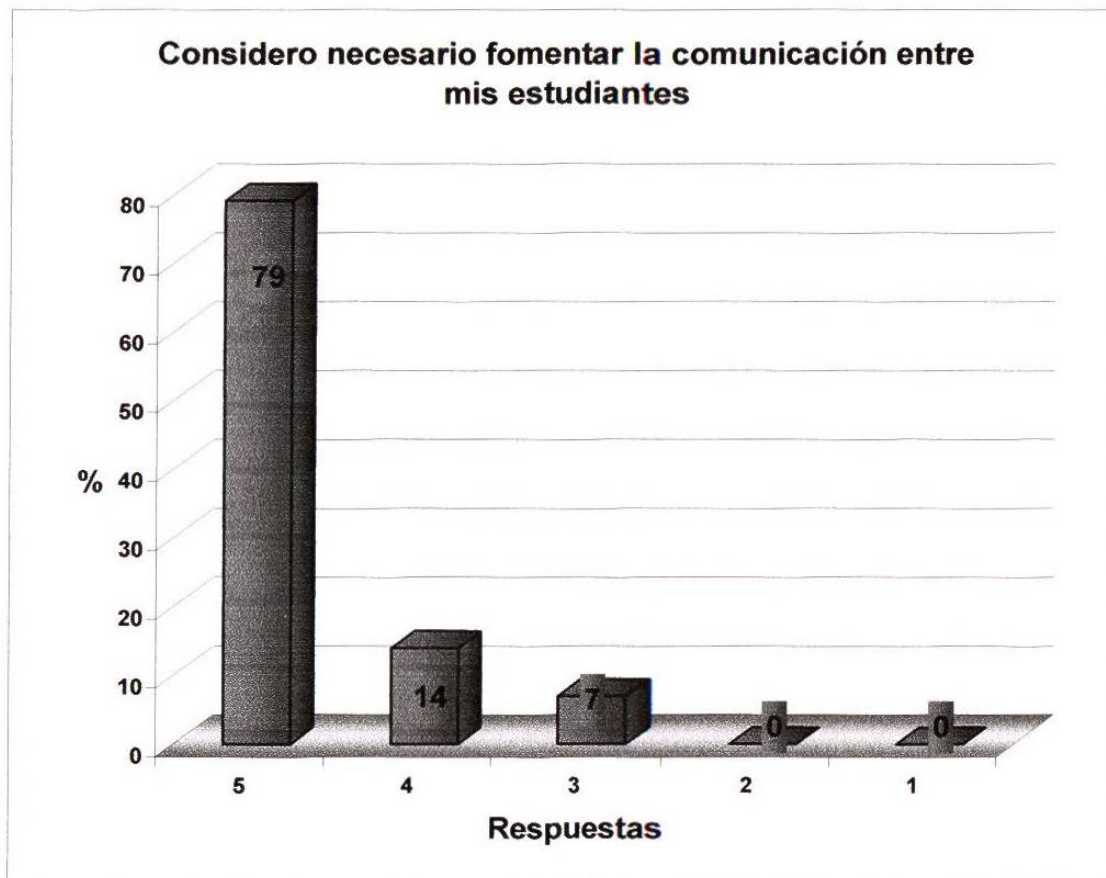
De los profesores encuestados, 67% respondieron estar completamente de acuerdo en comunicar sus observaciones al estudiante en forma efectiva. De la misma manera, estuvieron de acuerdo con el reactivo, 33% de los encuestados. Esto confirma que en el proceso de las relaciones interpersonales es importante observar la claridad y precisión de los mensajes que se intercambian, dado que ello influye notablemente en la comunicación positiva y efectiva que los tutores establecen con los estudiantes.

GRÁFICA No. 19



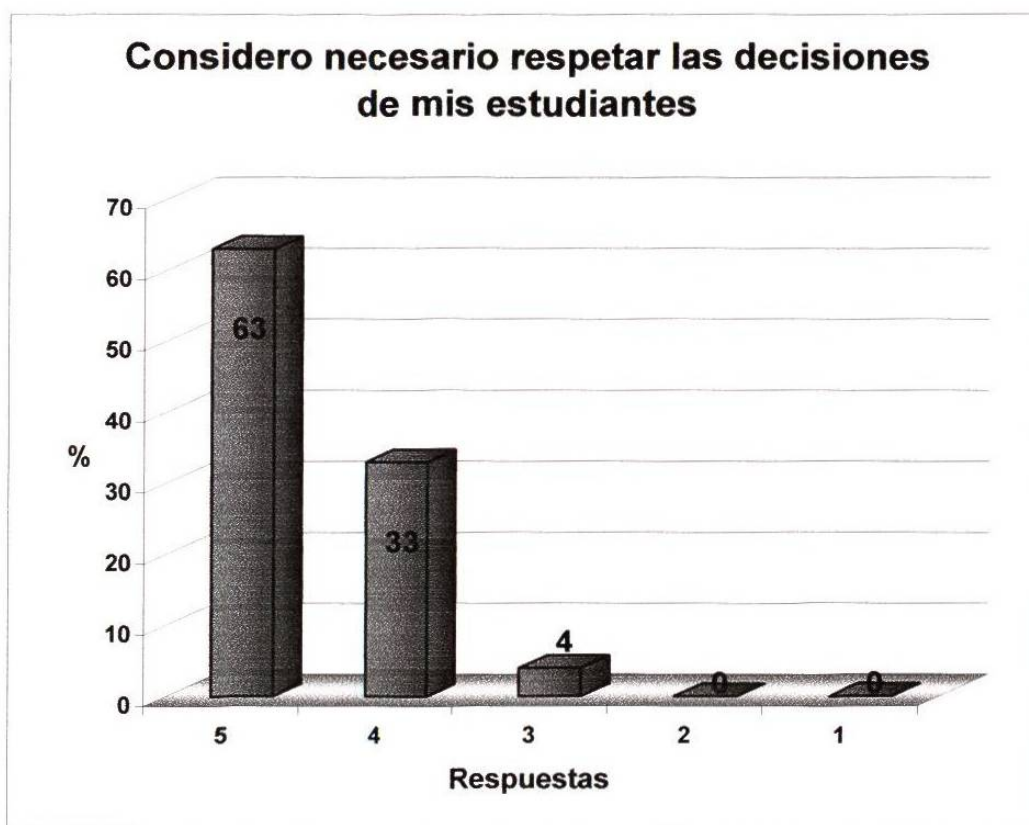
El 70% de los profesores encuestados afirmaron estar completamente de acuerdo en contar con la habilidad para comunicarse en forma efectiva. De la misma manera, estuvieron de acuerdo con el reactivo 30% de los encuestados. Esto confirma que en mayor proporción los profesores al expresarse con autenticidad, apertura y respeto, cuentan con los elementos necesarios para interactuar en forma positiva y efectiva con los estudiantes y, con ello facilitar su desarrollo y transformación.

GRÁFICA No. 20



De los profesores encuestados, 79% afirmó estar completamente de acuerdo al considerar que es necesario fomentar la comunicación entre sus estudiantes. El 14% estuvo de acuerdo y, medianamente de acuerdo el 7% de los encuestados. Esto confirma que la mayor proporción de los profesores observa la importancia de comprometerse en comprender los sentimientos y preocupaciones que ocurren a los estudiantes, para promover en ellos acciones de ayuda y apoyo, durante su desarrollo académico.

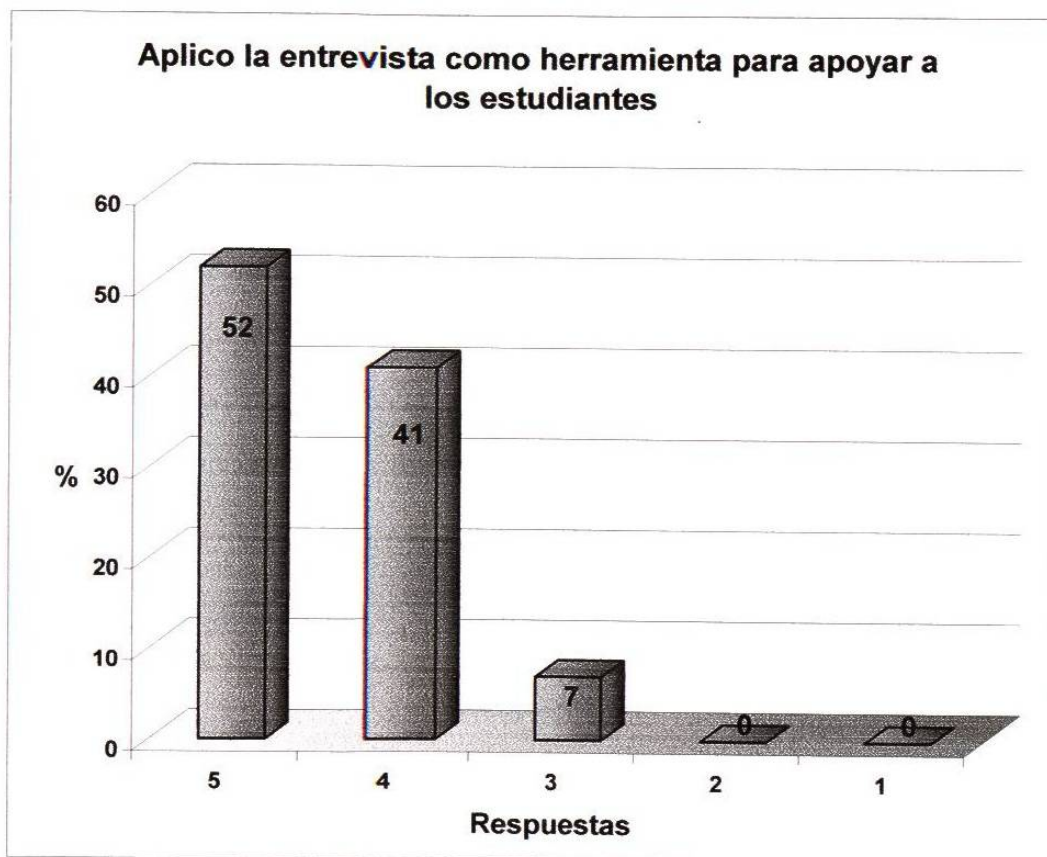
GRÁFICA No. 21



El 63% de los profesores encuestados afirmaron estar completamente de acuerdo en considerar que es necesario respetar las decisiones de sus estudiantes. De la misma manera, estuvieron de acuerdo el 33% y, 4% manifestaron estar medianamente de acuerdo. Se confirma que los profesores estuvieron dispuestos al aprendizaje de nuevas formas de interacción, considerando el respeto como un valor esencial de la comunicación interpersonal con los estudiantes y base de la ayuda que ocurre durante la tutoría.

Los resultados obtenidos en la medición de la variable que refiere a la entrevista de tutoría, se presentan a continuación:

GRÁFICA No. 22



El 52% de los profesores-tutores respondieron estar completamente de acuerdo con el reactivo que enfocó la aplicación de la entrevista como una herramienta para apoyar al estudiante. De la misma manera, estuvieron de acuerdo 41% de los encuestados y, 7% medianamente de acuerdo. Esto señala que dentro del contexto educativo; los tutores reconocen el valor de la relación que establecen con sus estudiantes y los aspectos afectivos y académicos que intervienen, mismos que son considerados esenciales en la entrevista para facilitar un apoyo efectivo.