

## **CAPITULO PRIMERO : INTRODUCCION GENERAL**

Los tiempos han cambiado tanto, que hoy día las mujeres poseen diferentes tipos y formas de trabajo, así como diversas concepciones frente a las estrategias y prioridades que posee cada mujer con respecto a sus grupos primarios y secundarios, frente a las posibilidades de empleo y de desarrollo, en fin hoy, se puede decir sin temor a equivocarnos, que la mujer bien puede aglutinarse en tareas concretas, y no sólo desde las agrupaciones feministas, con el fin de enfrentar una lucha abierta en contra de la subordinación de la mujer; sino también desde los espacios privados, como el hogar, la alcoba matrimonial, etc., o los espacios públicos, como la calle, las organizaciones religiosas, civiles o políticas. En donde, en conjunto, la lucha de las mujeres se vierte en una acción social que no necesariamente obedece ni es única de éstas; por el contrario, la lucha de las mujeres, es también una lucha que demanda las transformaciones de las relaciones sociales del poder, que clama y exige justicia entre las clases, las razas y las naciones, es pues una lucha de hombres y de mujeres

La mujer ha jugado un importante papel como protagonista en la construcción histórica de una sociedad; dicha importancia la encontramos tanto por su nivel de participación social, como por su volumen demográfico .

La participación activa de la mujer en el mercado de trabajo, ha provocado profundos cambios en la estructura familiar, sobre todo cuando nos percatamos del ascenso en los registros de hogares no nucleares, cuya mayor incidencia de ascenso la encontramos desde los años 70 a la fecha.

Tenemos entonces que las últimas décadas han estado particularmente caracterizadas por una progresiva participación de la mujer en todos los renglones de la sociedad, sobre todo a partir del acelerado proceso de desarrollo industrial y, por consiguiente, del incremento de la urbanización en México.

La participación de la mujer crece, no sólo por el incremento de su incorporación al mercado de trabajo, sino porque también se genera un incremento en los servicios de educación, salud y, por consecuencia, una disminución de la mortalidad general y un aumento en la esperanza de vida. De esta manera, el aumento en la oportunidad de empleos, dados por esta etapa de expansión de la industrialización generó en buena medida, el incremento de la población económicamente activa, hasta una quinta parte del total en 1970. De hecho entre los años 50's y 70's la tasa global de actividad femenina pasa del 13 al 16 %.

El proceso de modernización que permitió incorporar a la mujer al mercado de trabajo, también le permitió de manera obligada, un cambio cultural en su papel como mujer, al poder incorporar nuevas expectativas y estilos de vida que le facilitaron una relativa condición para rebasar su rol subordinado en el sistema familiar ( esposa, hija o hermana ) al tener la posibilidad de seleccionar patrones de consumo y de costumbres diferentes a los cánones establecidos por la familia.

La posición económica es una variable de suma importancia que se encuentra ligada con el proceso de modernización económica de una sociedad como la nuestra. También guarda estrecha relación con los cambios tecnológicos difundidos a nivel internacional, los cuales impactan directamente en la productividad y rendimiento de muchas economías. De igual forma, estos cambios tecnológicos han producido un impacto tanto cultural como económico y político, en la vida cotidiana de hombres y mujeres, pero de manera específica en la mujer, como el producto de un resultado concomitante.

La situación social de la mujer, en las distintas regiones del planeta ha estado influenciada de manera sistemática, pero diferenciada por un contexto económico, que en buena medida la forzó a una doble o triple jornada de trabajo con sus consabidas exigencias como lo es una mayor preparación.

El desarrollo acelerado y la industrialización de una sociedad como la nuestra propició en buena medida que la mujer fuera lanzada del espacio privado al espacio público. Dicho fenómeno, le permitió salir de un cautiverio, para entrar a otros más sofisticados y refinados que los primeros.

Debido a las situaciones que prevalecen con lo anteriormente mencionado es necesario profundizar en el conocimiento de las estrategias de supervivencia que ponen en juego las amas de casa para tratar de cubrir, en la medida de lo posible, sus requerimientos económicos; en estas circunstancias veremos primeramente en

el contenido de este trabajo la justificación de nuestro estudio y el planteamiento del problema.

En el Capítulo No. 2, incluimos el Marco Teórico de la investigación, con la construcción de una perspectiva teórica de las estrategias de supervivencia de la familia en un sistema neoliberal: generalidades sobre sistemas, sistema económico, sistema económico mexicano, la familia como sistema social, las necesidades básicas humanas, estrategias y el modelo rector.

La metodología de la investigación, la vemos en el capítulo No. 3, en el cual exponemos el tipo de investigación, la unidad de análisis, selección del instrumento, diseño del instrumento, el levantamiento de datos, codificación, captura y procesamiento de los datos y las pruebas estadísticas.

En el capítulo No. 4, mostramos el análisis e interpretación de los datos, con el análisis descriptivo de la población y el análisis relacional de las variables.

Por último, posterior al análisis de los datos, expondremos las conclusiones a que llegamos después de realizar la investigación.

## 1.1.- JUSTIFICACION.-

Es evidente que la mujer en México, como de hecho sucede en la mayor parte de las sociedades conocidas, nunca ha gozado de un estatuto igualitario con respecto al de los hombres. Desde nuestras raíces históricas, tanto en nuestros orígenes indígenas como en los españoles, la familia mexicana ha estado siempre impregnada de cierto tipo de patriarcalismo, caracterizado por una fuerte dominación de los hombres y una marcada dependencia femenina.

Tradicionalmente, las mujeres mexicanas se han visto desfavorecidas en sus posibilidades de alcanzar niveles de instrucción similares a los de los hombres. La desigualdad educativa en Nuevo León es de sobra evidente el 60 % de todos los analfabetas del estado son mujeres ( Inegi, 1993:206)

Las actuales tendencias hacia una " modernización" no han podido desarraigar el argumento sexista según el cual " detrás de todo gran hombre, existe una gran mujer ". Tal argumento esconde la idea de que las mujeres ocupan siempre un rol de apoyo a las funciones masculinas, funciones que en última instancia son las que realmente cuentan. La situación social de la mujer se convierte así en una cuestión de falta de oportunidades, ya que el mundo construido por los hombres la circunscribe exclusivamente a dimensiones relacionadas con su hogar y con su familia.

Sin embargo, actualmente la presencia de la mujer está cobrando fuerza y cada vez se ve con mayor frecuencia a mujeres ocupando puestos o desempeñando funciones que anteriormente eran exclusivas de los hombres.

Aunque el rol de la mujer ha estado cambiando y su participación ha tenido como origen el aspecto cambiante de la sociedad y el surgimiento de nuevas necesidades por cubrir, de las cuales la mujer es receptora de la mayoría, sigue involucrada de manera directa y esencial en la solución de la problemática cotidiana y se organiza, toma decisiones y resuelve problemas de supervivencia ,especialmente el ama de casa de la comunidad marginal.

Es por ello que, con la crisis económica actual, es la mujer la que se enfrenta con la tarea cada día más difícil de hacer alcanzar el gasto para las necesidades de su familia, y la que en esta situación nacional tan apremiante, ha mostrado una fuerza colectiva y creativa, en la búsqueda de soluciones alternativas.

A pesar de lo dicho anteriormente, hay pocas investigaciones en México sobre el tema de las alternativas que emplea la ama de casa para solucionar los problemas económicos; es por ello que en esta investigación hacemos los siguientes interrogantes : ¿ Cómo influye la edad, la escolaridad y el estado civil del ama de casa en la utilización de estrategias de supervivencia económica ?.

Además de analizar cómo los ingresos, los egresos de la familia, el tipo de familia y número de miembros , condicionan la utilización de alternativas de supervivencia que emplea el ama de casa.

Y al hablar de sobrevivencia es necesario plantear que.. "Las estrategias de sobrevivencia son las condiciones demográficas y biológicas de la supervivencia material de la familia. " ( García,1988: 18 )

En cuestión de Estrategias de Sobrevivencia no existen muchas investigaciones . De las que se pudieron detectar y estudiar se encuentra la que fue elaborada en México, D.F. (Adler, 1983 ) sobre el trabajo de campo realizado en una barriada para obtener datos que sirvan para explicar varias cuestiones de los marginados.

En otro de los estudios efectuados en la ciudad de México (García , 1988 ), se presentan los resultados de una investigación sobre hogares y participación familiar en la actividad económica y por último, el efectuado en México ( Selby 1994 ) el cual tiene como propósito: dilucidar la vida cotidiana de los mexicanos urbanos en las clases populares, a través del panorama urbano mexicano, de la estructura y de la composición del hogar urbano y la economía doméstica.

Consideramos importante que con el resultado de la presente investigación se obtendrá un conocimiento de las estrategias económicas de las amas de casa de la clase marginal que permitirá establecer si los ingresos de los pobladores están relacionadas con las estrategias que utilizan para satisfacer sus necesidades; también si las variables sociodemográficas y familiares están relacionadas con las estrategias que emplea el ama de casa ; si a mayor número de miembros de la unidad doméstica mayor será el tipo de estrategias económicas.

Y a su vez con está investigación se pretende establecer un medio o fuente de información que permita difundir los mecanismos de sobrevivencia que la población del sector marginal pone de manifiesto ante la crisis económica; además, los datos aquí proporcionados serán de utilidad sin duda para profesionales de las ciencias sociales principalmente del Trabajador Social proporcionando alternativas de acción para contribuir a la satisfacción de necesidades y demandas de los pobladores.

Para poder lograr identificar las estrategias de sobrevivencia que emplea el ama de casa , la investigación se llevó a cabo en la Col. Benito Juárez del Municipio de Monterrey Nuevo León.

Esta colonia fue seleccionada de una lista que fue proporcionada por el Consejo Estatal de Población basada en los criterios establecidos por el INEGI. Se escogió esta colonia porque reunió varios criterios para facilitar al investigador su estudio, como tamaño, ubicación, disponibilidad, etc.

## 1.2.- OBJETIVO GENERAL.-

El objetivo general de la investigación es conocer las estrategias que emplean las amas de casa de la col. Benito Juárez del Municipio de Monterrey, N.L. ( en estado de pobreza ) para generar un aumento de ingresos y una disminución de gastos y su relación con variables sociodemográficas y familiares

## OBJETIVOS ESPECIFICOS.-

- 1.- Conocer las estrategias que emplean las amas de casa a fin de solucionar el problema de ingresos insuficientes.
- 2.- Conocer de que manera las variables sociodemográficas " edad, sexo, escolaridad, estado civil " del ama de casa, están en relación con el tipo de estrategias que utiliza para solucionar el problema económico.
- 3.- Conocer si el ingreso de los pobladores está relacionado con las estrategias que utiliza el ama de casa para satisfacer sus necesidades básicas de supervivencia.

### 1.3. - EL MODELO RECTOR DE VARIABLES.-

El modelo rector de esta investigación es fundamental para la misma porque ha facilitado la selección de variables, la formulación de hipótesis, la definición de conceptos y la elaboración del instrumento para la obtención de datos, encausando así la investigación y el plan de análisis.

Este modelo, aparece en la siguiente página, consta de cuatro tipos de variables :

las variables independientes constituidas por las variables sociodemográficas del ama de casa, proporcionan una percepción más amplia de la población femenil y se considera que de alguna manera condicionan los cambios en el número y tipo de estrategias empleadas; las variables intervinientes, son variables familiares, colocadas entre las variables independientes y dependientes, influyen en esta última; las variables precipitantes en las que se incluyen ingresos y egresos familiares, se supone que son las que influyen de una manera más inmediata en los cambios de la variable dependiente; las variables dependientes, estrategias para aumentar ingresos y estrategias para disminuir gastos son el foco de interés en este estudio : sus modalidades o valores están posiblemente relacionadas con los cambios de las variables independientes, intervinientes y precipitantes."

( Hernández, 1994 )

Las variables elegidas no constituyen la totalidad de las que a nuestro juicio intervienen en las estrategias de sobrevivencia, aunque sí consideramos que son los más importantes factores relacionados con las mismas.

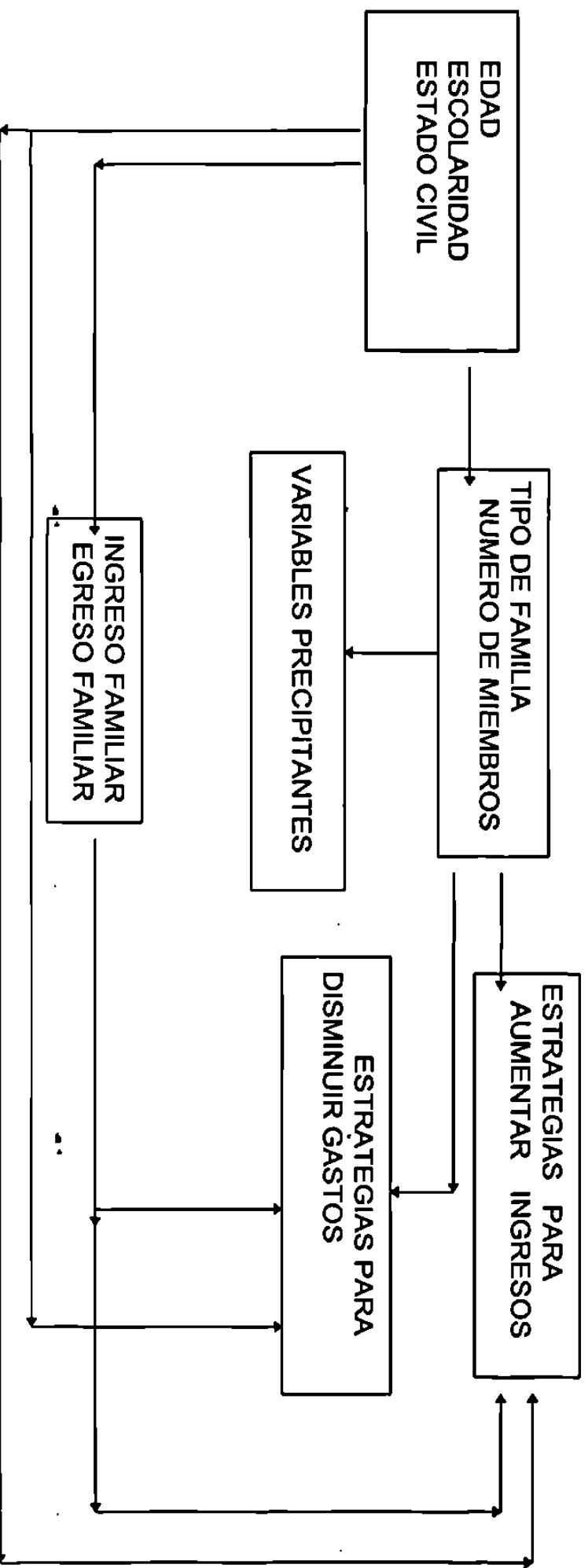
Después del esquema de variables y sus relaciones presentadas en el modelo rector daremos una explicación teórico-referencial de las variables.

# MODELO RECTOR DE VARIABLES

VARIABLES INDEPENDIENTES

VARIABLES INTERVINIENTES

VARIABLES DEPENDIENTES





## **1.4.-DESCRIPCION DE LAS VARIABLES DEL MODELO.-**

Con el objeto de precisar las variables independientes descritas en el modelo rector vamos a conceptualizar el significado que representa para esta investigación cada una.

### **1.4.1.- Variables independientes.-**

#### **1.4.1.1 Variable Edad**

La participación de la mujer está subordinada a la edad. La edad de la mujer se encuentra relacionada con las responsabilidades familiares y con su participación en el mercado laboral.

En esta investigación se considera la edad como "el periodo transcurrido entre la fecha de nacimiento de la persona y la fecha de la entrevista. Deben considerarse años cumplidos" (INEGI, 1990).

Lo significativo de tomar en cuenta la edad del ama de casa es saber si hay diferencia entre el número y tipo de estrategia de sobrevivencia económica que emplea o es igual en cualquier edad.

#### **1.4.1.2 Variable escolaridad**

La educación, podemos definirla "el número de años de estudio mas amplio aprobados por una persona" ( Inegi, 1993 ). Conocer el nivel educativo de la mujer es importante, puesto que las capacidades que le proporciona la educación, hacen mas fácil la obtención de satisfactores para sus necesidades; si traspolamos esto a todos los individuos, sean hombres o mujeres, podemos suponer que con un mayor nivel educativo se obtienen mejores niveles de vida. ;

Tanto para el hombre como para la mujer, las perspectivas de alfabetización y educación han mejorado, lo cual también contribuye de manera principal a una mayor realización del potencial humano. Más aún, la educación es una precondition vital para una vida altamente productiva en el mundo moderno actual y en la utilización o no de estrategias económicas de sobrevivencia.

#### **1.4.1.3.- Variable estado civil.-**

La creciente complejidad de la vida social da lugar a la existencia de diferencias en el estado civil de las personas, de tal manera, que podemos encontrar en la población, mujeres casadas en unión libre, separadas, viudas, divorciadas o madres solteras; los resultados nos muestran la realidad de esta población.

Por lo tanto, podemos definir al estado civil como: " la condición de una persona en lo que toca a sus relaciones de derecho familiar con respecto a otra " (Pratty,1984:)

En nuestra investigación, consideramos el estado civil de la mujer de la siguiente forma:

- Con pareja, nos referimos a las mujeres que están viviendo con otra persona del sexo masculino que estén casadas o en unión libre.
- Sin pareja, la mujer que actualmente no tiene compañero; madre soltera, viuda, divorciada y separada.

La importancia de incluir el estado civil del ama de casa estriba en conocer la condición de la mujer y si implica una situación significativa para la utilización de las estrategias económicas empleadas para la sobrevivencia, tanto de ella como el de su familia.

#### 1.4.2.-Variables intervinientes.-

Como variables intervinientes se han incluido dos variables familiares : el tipo de familia y el número de miembros.

##### 1.4.2.1.- Tipo de Familia.-

Entre las variables relacionadas con la estructura familiar, una de las que más han retenido la atención de sociólogos y antropólogos es la que clasifica a las familias según su tipo de organización y composición. Tradicionalmente se ha hablado mucho de la diferenciación tipológicamente entre lo que se ha dado en llamar " la familia extensa" por una parte, y "la familia nuclear" por la otra, aunque en ocasiones no queda muy claro en que consiste cada uno de estos tipos (Ribeiro,1989).

" La familia núcleo, es aquella en donde predominan las relaciones de afinidad más que las de consanguinidad, razón por la cual también recibe el nombre de " familia conyugal ". La familia nuclear significa estructuralmente la concentración de la familia en el grupo reducido esposo-esposa-hijos menores de edad, formando todos un grupo primario " ( Konig,1981 : 49 )<sup>1</sup>.

La familia nuclear incompleta la tomaremos con el mismo significado de la anterior pero con la característica de que falta el elemento masculino, formado solamente por la madre-hijos .

---

<sup>1</sup> citado por Ribeiro ( 1989: 96 )

“ La familia extensa, es el grupo social constituido por varias familias emparentadas entre sí, especialmente las integradas por un hombre y sus hijos o por una mujer y sus hijas, y que habitan en una vivienda común de gran tamaño o en un grupo de viviendas más pequeñas ( Fairchild, 1949: 121 )<sup>2</sup>

La composición de la familia caracteriza a la unidad familiar de acuerdo a su tamaño, así mismo nos permite la explicación a muchos de los fenómenos intrínsecos y sociales de sus integrantes; de ahí lo importante que es conocer el modelo tipológica familiar de la población que investigamos.

De acuerdo con la información censal de 1990, hay en el país poco mas de 16 millones de hogares, de los cuales el 94% son familiares, en tanto que los hogares no familiares constituyen solo el 5.4% .

Al hablar de hogar familiar, nos referimos “al hogar en que por lo menos uno de los miembros tiene relación de parentesco con el jefe del hogar “ (INEGI, 1993: 105). Y el hogar no familiar “ al hogar en que ninguno de los miembros tienen lazos de parentesco con el jefe del hogar” (INEGI,1993:105).

En los hogares familiares se observa que la mujer tiene una participación muy inferior a la del hombre como jefe de hogar, ya que solamente el 15% de esos hogares tiene jefatura femenina.

#### 1.4.2.2.- Número de miembros.-

Los hogares más numerosos y complejos son los que salen adelante económicamente. Podemos dilucidar que el hogar dispone de dos fuentes de recursos : su personal ( y la capacidad de organizarlo ) y el transcurso del tiempo. En síntesis, es posible afirmar que bajo las condiciones socioeconómicas de los años 1970-1990 el Hogar Mexicano Urbano que sabia organizarse bien, esperaba con el tiempo, una limitada prosperidad relativa.

El elemento clave entonces fue, y sigue siendo, la inserción de sus miembros en la fuerza de trabajo; a la vez que se coopera con los gastos de la casa, se logran de este modo economías de escala en cuestión de consumo. El hogar mejor organizado puede mantener bajas proporciones, a pesar del crecido número de niños.

En los años anteriores a la crisis de 1982, y en el 40 % de los hogares más pobres de 1989, la mera presencia de hijos en la casa aumentaba los ingresos globales. Se supone que ayudaban en las actividades domésticas remunerativas o ganaban algo que no se consideraba “ ingresos “ sino una “ ayuda “ agregada al fondo común. Asimismo, facilitaban la inserción de otros familiares en la fuerza laboral, liberándolos de las responsabilidades de la vivienda al cuidar a los hermanos

---

<sup>2</sup> citado por Ribeiro ( 1989:95 )

menores y colaborar en la manutención de la casa. El efecto positivo de los hijos numerosos fue más fuerte en la capas de menores ingresos, y aún se mantenía en 1989, en 40 % de los hogares ubicados en el nivel mas bajo de la distribución de ingresos.

A todos consta que el único camino para la gran mayoría de mexicanos es apoyarse en los esfuerzos de su propia familia, miembros en la fuerza de trabajo, colaborando en un hogar numeroso, complejo y , con frecuencia, sustentado en la familia extensa..

### 1.4.3.- Variables Precipitantes.-

1.4.3.1.- Variable ingresos y egresos familiares. La importancia del ingreso familiar parte de que a través de éste se cubren las necesidades de la familia; esto posibilita, la motivación de los integrantes de las mismas a la cobertura de sus necesidades sociales. Para, éste estudio, resulta de interés conocer el monto del ingreso familiar, es decir, el ingreso que aportan a la familia sus integrantes económicamente activos; por eso, cuestionamos a las personas entrevistadas sobre el ingreso mensual que aportan generalmente todas las personas que trabajan en la familia.

El ingreso personal en el - censo - de 1990 se obtiene de la aplicación de la pregunta ¿ cuánto gana esta persona por su trabajo? y se dan las opciones: semana, quincena, mes, año, y no recibe ingresos. esta pregunta se aplica a aquellas personas que declararon como actividad principal haber trabajado la semana anterior o tener trabajo pero no haber trabajado.

La definición de *Ingreso* utilizada en el censo de 1990 se refiere únicamente al ingreso monetario que la persona ocupada haya recibido por su trabajo (INEGI, 1992: 754), aún cuando los miembros de los hogares también reciben ingresos por transferencias , que no tienen como contrapartida el desempeño de su trabajo, además de que habitualmente cuentan con ingresos no monetarios, para su reproducción cotidiana para el objeto de está investigación se consideró al Ingreso como el salario recibido por un trabajo desempeñado, ya sea este Formal o Informal.

Partiendo de esta definición, surge el hogar como unidad socio-demografica cuya capacidad y margen para delinear estrategias de organización y aprovechamiento de sus recursos humanos tendrá repercusión inmediata en el ingreso familiar constituido como se ha dicho por la suma de los aportes individuales de los miembros

Los promedios estadísticos del ingreso percibido por los distintos segmentos oscurecen las marcadas diferencias entre individuos con diferentes capacidades y formaciones y rasgos personales distintos. La lógica del análisis de la determinación de los ingresos individuales también incorpora ciertos principios de la teoría del capital humano, la cual supone relación funcional entre los ingresos percibidos por el individuo y la experiencia del trabajador y su nivel educativo. La educación, se supone, aumenta la productividad del trabajador, lo que se traduce en mayores ingresos para él; sin embargo, la relación resulta dudosa. es más probable que el ingreso extra se deba al credencialismo que, efectivamente, reserva los puestos mejor remunerados para los individuos con mayores niveles de educación sin nada que tenga relación con la productividad en el mundo real y empírico.

La experiencia tiene también mucho que ver con la capacidad para ganar más ingresos. Con los años, en una determinada ciudad, el trabajador puede insertarse en una red de conocidos que reparten informes sobre la disponibilidad de trabajo bien pagado. en la zona. Así mismo, el tiempo ayuda a ganar la confianza del patrón o del capataz, de tal forma que se puede llegar al nivel de un maestro albañil o alcanzar una jerarquía en el oficio propio. aunque la mayoría de los trabajadores mexicanos no cree que gozara de "una carrera" como tal, reconocen que sus ingresos ascenderán un poco ( o disminuirán menos, en época de crisis) que los de sus compañeros más jóvenes; y entienden también que sus ingresos bajarán cuando rebasen la edad de 50 o 55 años. Muchos jefes de familia en este grupo de edad, cuando los niños son ya mayores y perciben un salario, pueden descansar un poco, o abandonar el trabajo en la fábrica con toda su regimentación, y se mantienen entonces con un trabajo informal. Con los años, y con la crisis, los patrones quizá despiden a los trabajadores con antigüedad, por la simple razón de que estos requieren una remuneración y prestaciones mas altas que los trabajadores que apenas empiezan en el empleo.

Es difícil abstenerse de estimar y alabar el ingenio de las familias mexicanas urbanas. Son muy sabias, a veces astutas las estrategias con que organizan y despliegan los pocos recursos disponibles, predominantemente humanos, para sobrevivir. Pero la admiración ante tales estratagemas no debe distraernos de las condiciones deplorables que obligan a esta lucha.

Dadas las bases sociales de la familia ,las estrategias constituyen respuestas colectivas o, como señala Moser (1981), estrategias múltiples en las que toda la familia se haya involucrada, y no descansan en un solo ingreso (el ingreso del que "mantiene la casa"). Son múltiples porque incluyen los ingresos de más de un miembro de la familia porque las respaldan diferentes tipos de ocupaciones en las que las actividades remuneradas son únicamente una de tantas otras; estas ultimas abarcan la producción doméstica, el trabajo hogareño, el "trabajo en redes sociales", etc.

Se considera a la familia como un sistema, es decir un conjunto de personas interrelacionadas cumpliendo cada una un rol específico. El ama de casa dentro del Sistema Familiar desempeña un rol clave para la sobrevivencia de la familia y por tanto quién especialmente idea y desarrolla las estrategias para lograrlo, sobre todo en situaciones de crisis económicas graves como la que se dio en 1995-1996.

Es por ello que en esta investigación se considera al ama de casa, indagando si utiliza estrategias de sobrevivencia o no y de qué tipo; también cuál es su participación dentro de la familia y qué tanto ha repercutido el sistema económico en la selección y empleo de estrategias para salir adelante con las necesidades individuales y familiares.

#### 1.4.4.- Variable Dependiente.-

##### 1.4.4.1.-Estrategia.-

La estrategia " es una secuencia de acontecimientos planteados con más o menos lógica, con mayor o menor éxito, cuyo objetivo es el bienestar a corto plazo de sus miembros " ( González, 1986 : 16 ).

Otro de los conceptos tomados en cuenta es el de Estrategia de Sobrevivencia de lo cual retomamos la siguiente definición : " alternativas a corto plazo para resolver los problemas y carencias, previstos e imprevistos de la vida diaria, de cada uno de los miembros de la familia y llegar así al bienestar de los mismos " ( González,1986 :16 )

El tipo de estrategia tomada en cuenta fue la Estrategia económica el cual la definimos como " los modos de que disponen los miembros de la familia para aumentar sus ingresos " ( Selby, 1984 : 213 ).

Ahora bien el trabajo de la mujer es multifacético y esencial para la vida diaria de la familia y la sobrevivencia de sus miembros. Y a pesar de esto, las mujeres juegan un papel fundamental de las estrategias para generar ingresos, tanto en su calidad de asalariadas como de trabajadoras en el hogar y en las relaciones sociales ( Massolo,1992 ).

La teoría utilizada para describir ampliamente esta variable será tratada en el Marco Teórico.

## **CAPITULO SEGUNDO : MARCO TEORICO.**

## **CAPITULO SEGUNDO : MARCÓ TEÓRICO.-**

### **2.1.- CONSTRUCCION DE UNA PERSPECTIVA TEORICA DE LAS ESTRATEGIAS DE SOBREVIVENCIA DE LA FAMILIA EN UNA POLITICA NEOLIBERAL.-**

Existen diversos estudios que nos hablan de la familia, de sus funciones sociales, de su tipología, de su dinámica, etc. Sin embargo encontrar una teoría que nos hable de las estrategias de sobrevivencia que emplea la familia y principalmente el ama de casa, ha implicado un esfuerzo considerable

Nuestro interés para estudiar el fenómeno de estrategias de sobrevivencia, nos llevó a la búsqueda del material que existe, esperando encontrar a través de la investigación algunas aportaciones al respecto tomando a la familia en un enfoque sistemático.

La investigación partió de la teoría de Sistemas, ya que un " Sistema puede ser definido como una serie de unidades que tienen relaciones entre ellas formando una totalidad o conjunto. Los subsistemas son parte o elementos del sistema global y a su vez de un suprasistema compuesto por el propio sistema y su medio ambiente." ( Jiménez, 1988 ).

Tomando la anterior teoría podemos decir que en la familia todos los miembros influyen y son influenciados por cada uno de los demás miembros, lo que crea un Sistema que tiene propiedades suyas y que es gobernado por una serie de " reglas" implícitas que especifican roles, estructura de poder, formas de comunicación para negociar y solucionar problemas; por lo tanto la familia es un sistema único.



Por otra parte, para entender el fenómeno de estrategias de sobrevivencia, es necesario hacer antes algunas reflexiones sobre los conceptos que a continuación se mencionarán.

## 2.2.- GENERALIDADES SOBRE SISTEMAS.-

La historia reciente ha probado hasta la saciedad que en las familias han sobrevivido los que usaron los mejores procedimientos y los que emplearon los mejores medios para alcanzar sus objetivos.

Es evidente que siempre se emplean medios para un fin determinado. Desde diversos puntos de vista, los sistemas no son nuevos ni alarmantes en cuanto a sus fundamentos y son los medios de que se valen, a fin de lograr los objetivos para los cuales se ha fundado.

El término sistema ha sido definido por el Oxford English Dictionary como "un conjunto o arreglo de cosas conectadas o interdependientes, para formar una unidad compleja; un entero compuesto en partes dispuestas con orden y de acuerdo a algún esquema o plan "

Otro de los conceptos es: un todo organizado o complejo, un conjunto o combinación de cosas o partes que forman un todo unitario o complejo ( Johnson, 1987 ).

Los conceptos Básicos incluidos en la teoría de sistemas pueden ser resumidos de la siguiente manera :

1.- El entero no es tan sólo una suma de las partes, puesto que el sistema puede ser visualizado como una totalidad., por lo que en la familia se ve como una totalidad y los miembros de dicha familia son sus partes.

2.- Los sistemas pueden ser considerados como cerrados o abiertos. Un sistema es considerado como abierto si intercambia información, energía o material con su medio ambiente, tal y como sucede con los sistemas biológicos ( individuos o animales ) o sociales ( una compañía); se le considera como cerrado si no tiene tales interacciones con su medio ; en este caso tomaremos a la familia como un sistema abierto que están compuestos por individuos..

3.- Con excepción del universo total, todos los sistemas son subsistemas. Dicho de otra forma, los sistemas tienen subsistemas y son también una parte de un suprasistema; son jerárquicos.; la familia es un subsistema social que se encuentra dentro del sistema económico y a su vez en la familia se encuentran más subsistemas, como son el fraterno, parental y conyugal.

4.- Los sistemas abiertos y los sistemas sociales en particular, tienden a aumentar su grado de diferencia y elaboración; en otras palabras, el sistema abierto conforme crece, tiende a volverse más especializado en sus elementos y a elaborar su estructura, frecuentemente, ampliando sus horizontes o creando un nuevo suprasistema con fronteras más amplias. Por lo que en la familia nuclear se establece cierta estructura y funcionamiento pero a medida que nacen los hijos y crecen van modificando esta estructura y funcionamiento, y ya cuando los hijos se casan y se crean nuevas formas de funcionamiento y estructura tiende a aumentar el grado de diferencia con los demás sistemas sociales

Los sistemas sociales de cualquier clase son ideados por seres humanos para alcanzar ciertos objetivos son imperfectos y pueden llegar a desaparecer de la noche a la mañana pero pueden también durar muchos siglos, más que los organismos biológicos que originalmente los crearon. Los sistemas sociales están condicionados a las actitudes, percepciones, creencias, motivaciones, hábitos y expectativas de los seres humanos. Tales sistemas representan patrones de relación en las cuales la consistencia de las unidades individuales, incluidas en las relaciones, puede ser muy baja.

Consideramos a los sistemas sociales como constituyentes del sistema más general de acción, siendo los otros elementos constitutivos primarios, los sistemas culturales, los sistemas de personalidad y los organismos conductuales. Los cuatro se definen de manera abstracta en relación a la conducta concreta de la interacción social. Tratamos los tres subsistemas de acción distintos del sistema social, como constituyentes de su ambiente.

Las distinciones entre los cuatro subsistemas de acción son funcionales y las establecemos con las cuatro funciones primarias que adscribimos a todos los sistemas de acción: mantenimiento de patrones, integración, alcance de metas y adaptación.

Uno de los principales problemas de integración de un sistema de acción lo representa la coordinación de sus unidades constitutivas, o sea, en primer lugar, los seres humanos; aunque para ciertos fines las colectividades pueden tratarse como actores.

La prioridad en el mantenimiento de patrones— y en el cambio creativo de patrones— la atribuimos al sistema cultural. Mientras que los sistemas sociales se organizan basados primordialmente en la constitución de relaciones sociales, los sistemas culturales se ordenan en torno a las características de complejos de significado simbólico—los códigos de acuerdo con los que se estructuran, los conjuntos particulares de símbolos que utilizan y las condiciones de su empleo, mantenimiento y cambio, como partes de sistemas de acción.y también de la aplicación de requisitos y principios culturales. Al nivel de la recompensa, en el sentido de la

motivación, la meta fundamental de la acción reside en la compensación o satisfacción óptima de las personalidades.

El organismo conductual se concibe como subsistema de adaptación y sitio de las facilidades humanas primarias que son el sostén de otros sistemas.

El sistema de personalidad es la agencia primordial de los procesos de acción y, también de la aplicación de requisitos y principios culturales. Los sistemas sociales son " abiertos " y participan en un intercambio continuo de insumos y productos con sus ambientes.. Además, los concebimos como interiormente diferenciados en varios órdenes de subcomponentes que también participan continuamente en procesos de intercambio.

La estructura de los sistemas sociales puede analizarse de acuerdo con cuatro componentes independientemente variables: valores, normas, colectividades y papeles. Los valores tienen supremacía en el funcionamiento de conservación de patrones de los sistemas sociales, puesto que son concepciones de tipos convenientes de sistemas sociales, que rigen la aceptación de compromisos por parte de las unidades sociales. Las normas cuya función primordial es integrar sistemas sociales, resultan específicas de ciertas funciones y ciertos tipos de situaciones sociales. No sólo incluyen componentes de valores estipulados a niveles apropiados en la estructura de un sistema social, sino también modos específicos de orientación para actuar en las condiciones funcionales y de situación de papeles y colectividades particulares. Las colectividades representan el tipo de componente estructural que tiene supremacía para alcanzar metas. Por consiguiente, los papeles comprenden las zonas primarias de interpenetración entre el sistema social y la personalidad del individuo, sin embargo, un papel no es nunca idiosincrásico de un individuo dado. Una madre es específica para sus hijos en su maternidad; pero es una madre de acuerdo con la estructura de papeles de su sociedad. Al mismo tiempo participa también en varios otros contextos de interacción; desempeñando por ejemplo un papel ocupacional.

## 2.2.2- SISTEMA ECONOMICO.-

Ahora partiremos de un sistema social que retomamos para esta investigación que es el sistema económico.-

Definiremos primeramente al sistema económico " como un conjunto coherente de instituciones jurídicas y sociales en el seno de las cuales son puestos en práctica, para asegurar la realización de equilibrio económico, ciertos medios técnicos, organizados en función de ciertos móviles dominantes " ( La jungie, 1962 : 5 ).

En consecuencia, el término sistema económico abarca, a la vez, los cuadros jurídicos ( derecho público y derecho privado ) de la actividad económica y su cuadro geográfico, las formas de esta actividad, los procedimientos técnicos utilizados, sus modos de organización y por último, un factor psicológico, el móvil dominante que anima a los agentes de la producción. ;

Por otra parte, el diccionario de economía ( Zorrilla, Arenas, 1985: 158) nos muestra otra definición al respecto, que nos dice, que la idea de un sistema económico lleva consigo la connotación articulada de partes ( principios, reglas, procedimientos, instituciones ) armonizadas funcionalmente para la consecución de fines colectivos determinados. Mediante esa articulación de partes, cada sociedad trata de resolver el problema fundamental económico, que es la satisfacción de necesidades básicas

## 2.2.3 PROYECTOS ECONÓMICOS MEXICANOS.-

Después de haber visto lo que es SISTEMA y Sistema Económico nos remitimos también a los proyectos económicos mexicanos, y para retomar este punto es importante establecer dos conceptos que son: el del Neoliberalismo y el Nacionalismo Constructivo. Ya que desde la Revolución en materia económica nuestros gobiernos han oscilado entre un proyecto Nacionalista y otro que ahora podemos llamar Neoliberal, llamado también " Liberalismo social ". ;

El proyecto Nacionalista se distingue:

- a) porque otorga prioridad a los impulsos y necesidades internos sobre los externos.
- B) porque establece como objetivo del desarrollo, la elevación del nivel de vida y la educación de todos los mexicanos;
- c) porque concibe la modernización de los sectores tradicionales de la sociedad mexicana como un proceso que no debe vulnerar los derechos y necesidades de sus componentes;

El proyecto Neoliberal, en cambio, considera:

- a) que la inversión extranjera y la integración a la economía internacional son las verdaderas prioridades;
- b) que el proceso económico debe medirse en términos macroeconómicos como industrialización, crecimiento del PNB, estabilidad de precios o saneamiento del presupuesto público;
- c) adopta la teoría del goteo, según la cual lo importante es el crecimiento del sector moderno, porque a la larga y automáticamente éste beneficiará a la población ubicada en los sectores tradicionales.

El neoliberalismo pretende, en síntesis, globalizar la acumulación de capital bajo la égida del capital trasnacional predominante, en cuyo seno se entabla al mismo tiempo una cruda competencia internacional, que simultáneamente va fracturando el mercado mundial con la formación de bloques económicos y geopolíticos.

El Sistema Neoliberal se introduce en México después del estallido de la crisis de la deuda externa de 1982. Después de esto, Miguel de la Madrid, siguiendo el mismo sistema, lo adopta en los acuerdos de renegociación de los créditos contraídos en el exterior por el gobierno y las empresas del país con bancos, gobiernos y organismos representantes del capital Trasnacional, en especial el Fondo Monetario Internacional y el Banco Mundial.

La introducción del desarrollo Liberal del Capitalismo en México durante el gobierno de Miguel de la Madrid abarcó todos los ámbitos, pues además de económico, afectó el político, ideológico, cultural, social, etc.

Durante el sexenio de Carlos Salinas de Gortari se da un avance decisivo en la consolidación de la vía Neoliberal de desarrollo del Sistema Capitalista. Con la transformación del estado paternalista y proteccionista en Neoliberal, el Presidente Salinas se propuso, entre otros, los siguientes objetivos : bajar la inflación, recuperar el crecimiento económico, corregir y estabilizar el sistema productivo y hacerlo más eficiente.

Las metas finales del proyecto económico eran : elevar de manera gradual, pero consistente, el nivel de bienestar de la población y así aliviar el deterioro causado por la crisis; impulsar un crecimiento económico más fuerte y dinámico, un país más justo y una menor desigualdad social. Pero al final de éste, la realidad es otra.

Los resultados de la estrategia económica del gobierno salinista no han sido satisfactorios, sobre todo, para la mayoría de la población como en seguida se verá.

Se propuso un crecimiento económico cercano al 6% anual durante el sexenio; se obtuvo un 2.78% en promedio anual. Por tanto, el crecimiento fue inferior al anunciado.

En cuestión de empleo, el director general de empleo de la Secretaría del Trabajo y Previsión Social afirma que el 35% de la población económicamente activa está subempleada y que el desempleo creció en 1993 en 3.9%.

En relación a los ingresos de los trabajadores un análisis en el Heraldo de México ( apoyado en estadísticas oficiales ) sostiene que entre 1980 y 1992 el salario mínimo perdió un poder adquisitivo de 58% y que entre 1988 y 1992 la pérdida fue de 19.2%. El problema que ha impedido mantener el poder adquisitivo del salario es que la proporción entre salarios y precios ha jugado en contra de los trabajadores.

En suma, el crecimiento económico fue inferior al propuesto: el desempleo y subempleo crecieron y a los salarios reales se desplomaron y, en consecuencia, el ingreso familiar que al carecer de empleo el jefe se ubican actualmente en el cada vez más amplio estrato de la Marginalidad. El balance de la estrategia "modernizadora" impulsado por la administración salinista ha dado como resultado un alto costo social.

Por otra parte en el periodo presidencial de Ernesto Zedillo Ponce de León, tan sólo en los primeros 18 meses la pérdida del poder de compra ha sido del 33%, debido a la acelerada inflación que padecemos (Roldán, 1996:43).

Asienta por su parte el Centro de Análisis Multidisciplinario de la Fac. de Economía de la UNAM que en la actualidad se requiera por lo menos 2.5 salarios mínimos para cubrir las necesidades básicas de la familia, en relación solamente a alimentación ( Roldán, 1996: 43 ).

## 2.2.4.-LA FAMILIA .-

### 2.2.4.1.- Evolución histórica de la familia.-.

Prácticamente todos los autores, sean estos Biólogos, Historiadores, Sociólogos o Antropólogos, coinciden en que la familia es la más antigua de las instituciones humanas, y también la más universal de todas ellas.

Tenemos que aceptar que el origen histórico de la familia se remonta al origen mismo del hombre primitivo. Más aún, desde el momento en que la familia responde a los impulsos vitales básicos, es lógico que la encontremos presente en etapas de evolución anteriores al aparecer del llamado " Homo Sapiens". Es decir, que la podemos descubrir en la vida de los primates, de la cual el hombre es una especie evolucionada.

Algunos psicoanalistas dicen que el primer tipo de familia humana era totalmente patriarcal.

La ley de la subsistencia pide al hombre primitivo no ser individualista ni plantear sus " egoísmos " en términos de autonomía personal, sino buscar su seguridad en la solidaridad del grupo a que se pertenece. La familia entonces, viene a ser un medio para la realización de esta necesidad.

Las familias en nuestros lejanos pasados prehistóricos, sobrevivían al sistema existente, cuando los varones prodigaron su cuidado a determinadas hembras y a sus hijos, durante una infancia cada vez más larga e impulsaron la costumbre de la caza no sólo para ellos sino para una compañera que preparaba los alimentos de un pequeño grupo que vivía en unión. Este cambio de comportamiento tal vez coincidió, aproximadamente con la descripción de una determinada época de celo. Las hembras se volvieron receptivas a los requerimientos amorosos de los varones durante todo el año y se estableció la vida familiar basada en las relaciones sexuales regulares por un lado, y en el aprovisionamiento y preparación de los alimentos por el otro— en la que un varón y una o más hembras cuidaban de los pequeños (Facetas, 1970). Todo esto conformaba un sistema social que regulaba esas relaciones existentes.

A través de los siglos se mantuvieron el modelo central de la familia y la división del trabajo entre los sexos; los hombres salían del hogar, en busca de alimentos para proteger y conquistar, para explorar y organizar. Las mujeres permanecen en el hogar, cuidaban de los pequeños y preparaban los alimentos; con lo cual se definía cada rol de los miembros de la familia.

Por mucho que las generaciones disfrazaran este modelo con familias muy extensas, con complejos sistemas de interrelaciones feudales y con comunidades religiosas de un solo sexo, persistió el de núcleo central. Por otra parte los

familias a mantener patrones de preferencia, el más tiempo posible y ofrecer resistencias al cambio más allá de cierto rango que conductas específicas.

Sin cambios en el sistema de la familia no se pueden satisfacer las necesidades del individuo, y no se pueden solucionar los problemas en el funcionamiento de éste. Para tener un cambio en el sistema de la familia, es necesario comprender a la familia como un sistema social..

La familia es el sistema que está más apto para influir en el funcionamiento del individuo; es el sistema principal para satisfacer las necesidades de los individuos. Los problemas en el funcionamiento del individuo siempre surgen por el funcionamiento de la familia, pasada o presente que se ubica como parte de un sistema más amplio, un ambiente más grande.

Ese ambiente tiene expectativas para la familia, los cuales incluyen expectativas para el funcionamiento de la familia como un sistema interno, y para la responsabilidad hacia otros sistemas en el ambiente. En una sociedad de diversidad cultural, siempre existen expectativas de conflictos y éstas deben ser identificadas. También se deben identificar impactos tales como prejuicios y discriminación debido a la diversidad familiar. Es importante determinar la naturaleza y el grado de influencia de los sistemas tales como Iglesia, Escuela, Grupo Cultural, especialmente el Sistema Económico que vayan en contra de la familia o que tengan expectativas de responsabilidad para la familia. También es muy necesario identificar los sistemas que contribuyen positiva o negativamente en la familia, porque esto es un sistema social, que se encuentra dentro de un ambiente grande y dentro de este ambiente el individuo es donde buscará la satisfacción de sus necesidades básicas y va a depender de sus miembros en la búsqueda de estrategias para satisfacerlas.

Ya se ha visto cómo el actual sistema económico influye negativamente en la economía familiar y cómo cada miembro de cada familia y especialmente el ama de casa, se ven obligados a pensar y desarrollar nuevas actividades que son verdaderas estrategias para sobrevivir.

El equilibrio familiar se mantiene si todos los miembros de la familia se acoplan a un número limitado de reglas o acuerdos implícitos que ordenan los derechos, obligaciones y rango de conductas apropiadas dentro del sistema familiar. Por lo que existe una determinación de roles en cada familia.

Las familias no están aisladas. Se hallan en contacto estrecho y constante con otras entidades sociales. Existen dos tipos de relaciones que vinculan a las familias con la sociedad externa. La primera es la relación vertical y asimétrica que une a la economía y al Estado. se trata de una relación que la familia y sus miembros no puedan modificar, por hallarse en una posición subordinada. Los une a un mundo que no pueden controlar, el mundo del trabajo, dominado por las redes del capital y



del estado, y al que tienen que adaptarse con los recursos internos que posean y las relaciones que tengan a la mano: con los recursos horizontales y simétricos que se establecen entre iguales, con los parientes, amigos y vecinos.

En las familias recae la responsabilidad de satisfacer las necesidades materiales de los miembros de la familia a partir del acopio y distribución de los recursos que se dedican al consumo. Ahí se recrean las obligaciones y derechos que permiten a las familias su reproducción cotidiana.

Las características de los hogares permiten entender mejor la organización familiar y doméstica en términos de la dependencia y carga económica de sus miembros y de la disponibilidad de mano de obra, tanto para las labores domésticas como para las que se llevan a cabo en el mercado, las cuales permiten la reproducción material y la manutención cotidiana del grupo. Además, posibilitan una mejor comprensión de los aspectos relativos a la toma de decisiones que, en el ámbito de la familia, se asocian con aspectos relativos a la salud y la educación de los miembros del grupo, su reproducción biológica y la distribución de recursos en su interior, entre otros aspectos relevantes; sin duda, todos ellos son de enorme importancia no sólo para entender el papel de las familias, sino también para orientar las políticas públicas y los programas que intentan incidir en sus niveles de bienestar.

Es un hecho suficientemente documentado que las transformaciones en la dinámica demográfica tienen importantes repercusiones en la composición y organización familiar. En lo que va del siglo México ha experimentado profundos cambios en la estructura y composición de la población. Estos tienen su origen básicamente en los fuertes descensos en los niveles de la mortalidad y de la fecundidad observados en las últimas décadas y que han propiciado incrementos relativos de la población, tanto en las edades productivas y reproductivas como en las posproductivas. La población Mexicana cuenta, hoy día, con un importante volumen de individuos en edades casaderas, con una propensión muy marcada a la formación de nuevas familias. En 1992 se apreció una elevada proporción de hogares en las fases iniciales de la vida familiar ( 17 % con jefes de hogar menores de 30 años ) y una fuerte concentración en lo que podría denominarse etapa de consolidación y expansión familiar ( 26.6 % con jefes de hogar entre 30 y los 39 años ). Esta situación tiene consecuencias muy importantes tanto en el crecimiento de la población como en el de los hogares .

Por otro lado, la mayor sobrevivencia de los individuos repercute en la composición y organización familiar. Actualmente, puede esperarse que los parientes convivan más tiempo en el seno del hogar, que haya una mayor duración en la condición de paternidad, que se prolongue la vida de los abuelos y que haya una mayor proporción de población anciana con padecimientos crónico-degenerativos. Estas situaciones plantean la necesidad de adecuar tanto los espacios familiares como los quehaceres y cuidados hogareños a la presencia de adultos de la tercera edad. Puesto que hoy día la esperanza de vida rebasa los 70 años, se puede suponer que los padres logren convivir con sus hijos por períodos de más de cuatro décadas en

promedio y que las parejas puedan aspirar a ver a su prole alcanzar esta edad en compañía de sus nietos. La importancia del incremento de la esperanza de vida obedece no sólo al aumento relativo de la población anciana que se aprecia en la estructura etárea de la población, sino también a las difíciles condiciones de vida que le esperan a esta población que, a lo largo de su vida, logró sortear los padecimientos transmisibles, la coloca en situaciones de incapacidad y de morbilidad que muchas veces trastocan la organización familiar, por la carga económica y de cuidados que ello significa.

“Adicionalmente, hoy en día hay una mayor permanencia de los jefes de hogar al frente de sus familias: casi uno de cada cinco hogares tiene por jefe a una persona de 60 años y más, en contraste con 15 % en 1970” (citado por el INEGI, 1970). Esta situación es aún más relevante si consideramos que actualmente casi las tres cuartas partes de la población anciana es inactiva y que entre los jefes de hogar esta proporción alcanza 62 %. De acuerdo con la información disponible en el país había alrededor de 18 millones de hogares en 1992, de los cuales poco más de la mitad (50.3 %) estaban conformados por menos de 5 integrantes, 38.5 % tenían entre 5 y 7 integrantes y 11 % tenían 8 o más integrantes. Se estima que en ese año los hogares estaban conformados por 4.7 personas en promedio, cifra ligeramente menor a la reportada por el censo de 1990. 4.9. Estas cifras, relativamente altas, se explican, en parte, por la presencia de menores de 15 años en los hogares; en conjunto, las familias de residencia albergan, en promedio, alrededor de dos de estos menores (1.8). Este promedio es de 2.2 menores en las áreas rurales y de 1.5 en las localidades más urbanizadas. También el tamaño medio de los hogares varía en localidades rurales y urbanas: en las primeras, el tamaño promedio es de 5.6 miembros, mientras que en las de 100 mil a 500 mil habitantes, el promedio es de 4.9 integrantes del hogar. En las zonas metropolitanas el tamaño medio de las familias rebasa a los 5 miembros. Ello se explica por el fenómeno de la migración rural-urbana más que por la fecundidad, ya que en estas áreas las familias tienen menos hijos y, en términos generales, los migrantes suelen incorporarse a las familias de otros familiares.

Si se observa la distribución de los hogares atendiendo a su composición interna, encontramos que el Censo de 1990 registra alrededor de 75 % de hogares nucleares, es decir, familias conformadas por una pareja conyugal con o sin prole, o uno de los padres con sus hijos. Esto implica, por otro lado, que en una de cada cuatro familias reside algún pariente del jefe, además de los hijos y el cónyuge o alguna persona no emparentada. La proporción de hogares nucleares es mayor en las áreas rurales (84.2 %) que en las urbanas (77.4 %), situación que se explica, en parte, por los flujos migratorios del campo a las ciudades, y que en gran medida se componen de migrantes que se insertan en familias de parientes en el lugar de destino modificando la composición del hogar.

Las redes de relaciones pretenden contribuir a la comprensión del significado de las relaciones sociales extrafamiliares ante el impacto “desorganizador” de la rápida

urbanización."Las relaciones sociales, están dispersas, fragmentadas y segmentadas. esto significa que un individuo en la ciudad tiene muchas relaciones con diferentes propósitos." (Roberts , 1973 : 7-8)<sup>3</sup>

La red de parentesco, no va muy lejos y se producen peleas y diferencias aun entre hermanos o al mismo tiempo crece que la reciprocidad para mantener las relaciones sociales.

"Las familias de supervivencia, para Roberts son los individuos que manipulan las relaciones sociales. en cierto sentido, su análisis lo lleva al otro extremo: se olvida de la familia como el elemento mediador entre el individuo y la sociedad"  
(González, 1986 : 32 )

"Lomnitz ofrece un retrato contrastante de las relaciones sociales en su estudio de los marginados de la ciudad de México. Según ella, la barriada es una base de cohesión. Los mi-grantes auxilian a los parientes que llegan a la ciudad. les ofrecen alojamiento y ayuda para conseguir trabajo. Es frecuente hallar grupos de parientes en las mismas ocupaciones. Viven cerca unos de otros y desarrollan estrategias de supervivencia. A diferencia de los hallazgos de Roberts, la edad, la educación formal y otras características individuales no juegan un papel tan importante en la supervivencia de las familias como es el caso de la ciudad de Guatemala. Las redes de intercambios entre vecinos y parientes son el mecanismo socioeconómico que sustituye al seguro social. En lugar de este, los marginados tienen relaciones de ayuda mutua basada en la " (Lomnitz. 1975:26)<sup>4</sup>.

"Las relaciones sociales son, según la autora, uno de los pocos recursos disponibles entre los marginados y, por esta razón, los usan ampliamente. Según Lomnitz, dos elementos hacen factible el intercambio entre los habitantes de la Cerrada del Cóndor: la proximidad física y la confianza, basada en una situación común de escasez. El intercambio del que Lomnitz habla es el intercambio reciproco: La reciprocidad... surge en una situación de carencia. Cuando la supervivencia física o social de un grupo se encuentra en juego, la gente moviliza sus recursos sociales y los convierte en un recurso económico. El dicho español " hoy por tí, mañana por mí" resume el principio de intercambio recíproco, y presupone una situación de escasez equilibrada y recurente para ambos contrayentes" (Lomnitz, 1975:205)<sup>5</sup>

---

<sup>3</sup> citado por González ( 1986:31 )

<sup>4</sup> citado po González ( 1986 :32 )

<sup>5</sup> citado por González ( 1986: 33 )

Es una tarea ardua diferenciar entre las familias y las redes sociales de Lomnitz, ( 1975 )por que no define a la familia según las características inherentes a su organización económica y social internas. Define a la familia por sus relaciones con el mundo externo, y cae así en una trampa conceptual:

- a) Las redes sociales están formadas por relaciones sociales;
- b) Las familias están formadas por relaciones sociales;
- c) Por tanto, las familias son redes sociales.

La familia no es una unidad social sustantiva, diferente de otros grupos sociales (parenteles, grupos vecinales, etcétera), o relación social. Además a nivel conceptual no deja lugar para el conflicto y las crisis entre los marginados. Si bien es cierto que la proximidad física lleva a la interacción social (dos vecinos, dice, se hacen "cuates", mientras que dos parientes que viven lejos pueden distanciar socialmente), también lo es que el conflicto forma parte de la interacción social. Así, dos vecinas pueden ser muy amigas pero pueden surgir conflictos entre ellas.

( Lomnitz, 1975 )

Al mismo tiempo, los parientes cercanos no necesariamente se vuelven socialmente distintos aunque vivan en áreas diferentes de la ciudad (al menos en Guadalajara, donde las distancias todavía son manejables).

#### ROLES FAMILIARES.-

Cada persona en una familia, lleva a cabo una multiplicidad de roles que están integrados en la estructura de la familia como sistema y que representan ciertas conductas supuestas, permitidas, prohibidas y reguladas por el sistema económico vigente.

A pesar de que los roles familiares pueden ser asignados bajo la base de estatus legal o cronológico, muchos roles han sido tradicionalmente delegados a los miembros de la familia bajo la base de género. Por ser más agresivos que las mujeres, los hombres han sido considerados como más adecuados para los roles instrumentales, tales como el ganar dinero o realizar una decisión. Por el contrario las mujeres, han sido consideradas como más para la crianza, cooperativas , emocionales y tiernas, y propias para las actividades expresivas, tales como la crianza, el cuidado de los niños, expresiones de afecto y cosas por el estilo. Sin embargo, las fuerzas asociadas con la revolución sexual ( la cuál ha tenido lugar durante la década pasada) están en cambio e igualan los roles y el estatus de los sexos, liberando a hombres y mujeres para que asuman roles y el estatus de los sexos, que una vez fueron considerados biológicamente, y que fueron prerrogativa territorial para un sexo o para otro.

En muchos matrimonios, el movimiento penetrante, que iguala los roles sexuales, ha llegado a cuestionar las percepciones tradicionales de los roles maritales, particularmente en familias en donde las esposas desempleadas con anterioridad han ingresado a la fuerza de trabajo. Por consecuencia muchas parejas han tenido que cambiar drásticamente sus estilos de vida. Las parejas se han enfrentado a esos cambios profundos de distintas maneras, algunos se aferran con tenacidad a los roles tradicionales a pesar de los cambios significativos en sus situaciones de vida y en el mundo que les rodea. Otras parejas han recibido los cambios en las definiciones de roles. Y aún otras parejas han experimentado rupturas mayores en sus relaciones, culminando en severos conflictos y hasta en divorcio, lo que ocasionaría una ruptura en el sistema familiar.

Es menester mencionar a continuación qué son las necesidades humanas básicas del individuo que forma parte de una familia como subsistema social y cómo esto influye para que el ama de casa principalmente pueda satisfacer dichas necesidades a través de la implementación de estrategias de sobrevivencia económica.

### 2.3.- NECESIDADES HUMANAS BÁSICAS.-

Cuando los psicólogos experimentales quieren establecer el grado en el cual el hambre, por ejemplo, constituye una necesidad imperiosa para los animales que la padecen, ponen alimentos más allá de una reja electrificada y establecen experimentalmente que descarga eléctrica el animal esta dispuesto a soportar para alcanzar su objetivo. Esta actividad a que la necesidad da lugar, el precio que el animal esta dispuesto a pagar presupone precisamente, un ser que llega a movilizarse por necesidades y no un ser que llega a postrarse o que se ha ido acostumbrándose a ellas. Algunos autores, si bien admiten que un juicio sobre las necesidades de un sujeto no puede basarse meramente en sus creencias; sostienen que, sin embargo, es el sistema de valoraciones y creencias de la cultura a la cual pertenece, el que ha de servir como único marco de referencia para todo juicio valorativo acerca de su vida y, por ende, acerca de sus necesidades. La diversidad de tendencias y las tensiones internas a una cultura, como las interferencias culturales, posibilitan también que las necesidades vinculadas con la organización biológica humana no puedan ser fácilmente tergiversadas ( por ejemplo, sobre la base de que hay solo una forma de vivir y satisfacer las necesidades humanas).

Entre las necesidades humanas, se puede establecer así como se formuló la llamada "ley de Maslow", una jerarquía dada por el hecho de que ciertas necesidades puedan aflorar solamente cuando otras más básicas han recibido suficiente satisfacción. En su teoría, Maslow<sup>6</sup> sugiere una jerarquía o necesidades en un nivel superior, que se activan en la medida en que se satisfacen las necesidades del nivel inferior; las necesidades del nivel inferior, mantienen relación sobre las que tienen una posición mas alta en la jerarquía.

Las necesidades las clasifica en 5 grupo, que son:

A) Las necesidades fisiológicas: estas son las necesidades básicas del organismo, como el comer, beber, dormir, respirar, excrementar, etc. ; este tipo de necesidades son constantes a través de la vida del individuo.

B) La necesidades de seguridad: se refieren a la necesidad de una persona de tener una existencia segura. En esta necesidad son significativos dos tipos de seguridad: la física y la económica; esta última es la de más significado, ya que garantiza la seguridad de obtener los satisfactores necesarios para las necesidades, así como la protección y comodidad de la familia, es decir contar con un ingreso familiar que cubra las necesidades básicas y tener una vivienda que proteja a la familia. Estas necesidades, para nuestro estudio, comprenden el ingreso familiar.

C) Las necesidades sociales: estas son las necesidades de relaciones afectivas con otros individuos, la necesidad de contar con un lugar en donde se es reconocido

---

<sup>6</sup> citado por Di Carlo ( s.f.: 17-18 )

como miembro del grupo, de pertenecer por lo tanto a grupos, de ser parte integral e importante de los mismos y jugar roles dentro de ellos.

D) Las necesidades de estimación: constituyen las necesidades de autoevaluación, de respeto propio, autoestima y la estimación de los demás .

E) Las necesidades de auto-realización: constituyen " la necesidad de autoexpresión humana, de lograr plenamente la capacidad personal para actuar " ( Blum,1983 : 477 ); esta necesidad es primordial, cuando las otras necesidades han sido satisfechas.

Hablemos de necesidad ( y de lo necesario ), también para caracterizar procesos naturales e históricos. Cabe observar a este respecto que la llamamos así cuando esos procesos implican ciertos imperativos en relación con nuestras necesidades sentidas. Todo aquello de nuestro medio ambiente que plantea un problema insoslayable con respecto a nuestras necesidades perentorias, es experimentado por nosotros como una necesidad ( natural o histórica ) a tener en cuenta. Y hablamos de una necesidad histórica cuando están en juego las necesidades básicas de una nación.

Nos parece entonces, que toda apreciación de una necesidad histórica presupone un conocimiento de las necesidades básicas vitales y de los medios de satisfacerlas.

Entre las necesidades de seguridad de tipo económico de los individuos en una familia, que pudieron explicar su comportamiento motivacional para obtener la satisfacción de dichas necesidades , está el ingreso familiar. ;

Qué a nuestro ver consideramos al ingreso, como el medio mas importante de que dispone la familia, para elevar el nivel de vida .

El ingreso familiar representa niveles de cierto estatu económico, cuando es el suficiente para cubrir las necesidades que tiene ; es decir, que si una familia esta conformada por tres personas, el ingreso requerido para sus necesidades es menor, que en el caso de una familia compuesta por 8 personas, en donde sus necesidades básicas y de seguridad son mayores; si el ingreso familiar satisface las necesidades de los individuos, se posibilita un mayor nivel no solo en el ingreso familiar, sino en otras de las satisfacciones materiales e incluso en las necesidades psicosociales de la familia.

Después de haber visto las necesidades humanas planteadas por Maslow, partiremos a desarrollar a través de otro enfoque las Necesidades Humanas.

Una política de desarrollo orientada hacia la satisfacción de las necesidades humanas, trasciende la racionalidad económica convencional porque compromete al ser humano en su totalidad. Las relaciones que se establecen entre necesidades y

sus satisfactores, hacen posible construir una filosofía y una política de desarrollo auténticamente humanista.

Concebir las necesidades tan sólo como carencia implica restringir su espectro a lo puramente fisiológico, que es precisamente el ámbito en que una necesidad asume con mayor fuerza y claridad la sensación de " falta de algo ". Sin embargo, en la medida en que las necesidades comprometen, motivan y movilizan a las personas, son también potencialidad y, más aún, pueden llegar a ser recursos. La necesidad de participar es potencial de participación, tal como la necesidad de afecto es potencial de afecto.

Acceder al ser humano a través de las necesidades permite tender el puente entre una antropología filosófica y una opción política y de políticas; tal parecía ser la voluntad que animó los esfuerzos intelectuales tanto de Karl Marx como de Abraham Maslow. Comprender las necesidades como carencia y potencia, y comprender al ser humano en función de ellas así entendidas, previene contra reducción del ser humano a la categoría de existencia cerrada.

Así entendidas las necesidades – como carencia y potencia – resulta impropio hablar de necesidades que se " satisfacen " o que se " colman ". En cuanto revelan un proceso dialéctico, constituyen un movimiento incesante. De allí que quizás sea más apropiado hablar de vivir y realizar las necesidades, y de vivirlas y realizarlas de manera continua y renovada.

Los satisfactores son los que definen la modalidad dominante que una cultura o una sociedad imprimen a las necesidades. Los satisfactores no son los bienes económicos disponibles sino que están referidos a todo aquello que, por representar formas de ser, tener, hacer y estar, contribuye a la realización de necesidades humanas. Pueden incluir, entre otras, formas de organización, estructuras políticas, prácticas sociales, condiciones subjetivas, valores y normas, espacios, contextos, comportamientos y actitudes; todas es una tensión permanente entre consolidación y cambio.

El que un satisfactor pueda tener efectos distintos en diversos contextos depende no sólo del propio contexto, sino también en buena parte de los bienes que el medio genera, de cómo los genera y de cómo organiza el consumo de los mismos. Entendidos como objetos y artefactos que permiten incrementar o mermar la eficiencia de un satisfactor, los bienes se han convertido en elementos determinantes dentro de la civilización industrial. La forma como se ha organizado la producción y apropiación de bienes económicos a lo largo del capitalismo industrial ha condicionado de manera abrumadora el tipo de satisfactores dominantes.

Mientras que un satisfactor es en sentido último el modo por el cual se expresa una necesidad, los bienes son en sentido estricto el medio por el cual el sujeto potencia los satisfactores para vivir sus necesidades. Cuando la forma de producción y consumo de bienes conduce a elegir los bienes en fines en sí mismos, entonces la



presunta satisfacción de una necesidad empañada las potencialidades de vivirla en toda su amplitud.

Podemos comprender cómo se viven las necesidades en nosotros mismos y en nuestro medio : grupo familiar, comunitario o social, sistema económico, modelo socio-político, estrategias de vida, cultura o nación. Podemos tratar de entender cómo se relacionan en nuestro medio los satisfactores y bienes económicos dominantes con las formas de sentir, expresar, y actuar nuestras necesidades. Podemos detectar cómo los satisfactores y bienes disponibles ó dominantes limitan, condicionan, desvirtúan o , por el contrario, estimulan nuestras posibilidades de vivir las necesidades humanas. Podemos, sobre esa base, pensar las formas viables de recrear y reorganizar los satisfactores y bienes de manera que enriquezcan nuestras posibilidades de realizar las necesidades y reduzcan nuestras posibilidades de frustrarlas.

La forma en que se expresan las necesidades a través de los satisfactores varía a lo largo de la historia, de acuerdo a culturas, referentes sociales, estrategias de vida, condiciones económicas, relaciones con el medio ambiente. Estas formas de expresión tocan tanto lo subjetivo como lo objetivo, pero están peremeadas por la situación histórica del vivir de las personas. De ahí que los satisfactores son lo histórico de las necesidades y los bienes económicos su materialización.

Los satisfactores tienen una doble trayectoria. Por una parte se modifican al ritmo de la historia y, por la otra, se diversifican de acuerdo a las culturas y las circunstancias, es decir, de acuerdo al ritmo de las distintas historias.

Los bienes económicos ( artefactos, tecnologías ) tienen una triple trayectoria. Se modifican a ritmos coyunturales, por una parte, y por la otra, se diversifican de acuerdo a las culturas; y dentro de éstas, se diversifican de acuerdo a los diversos estratos sociales.

Podíamos decir, quizás, que las necesidades humanas fundamentales son atributos esenciales que se relacionan con la evolución; los satisfactores son formas de ser, tener, hacer y estar que se relacionan con estructuras; y los bienes económicos son objetos que se relacionan con coyunturas.

En algunos de los sectores marginados por la crisis, y en grupos contestatarios a los estilos de desarrollo dominantes, es que se generan procesos contrahegemónicos en que satisfactores y bienes económicos vuelven a subordinarse a la actualización de las necesidades humanas. Es en estos sectores donde podemos encontrar ejemplos de comportamientos sinérgicos que, de alguna manera, aportan un germen de posible respuesta a la crisis que nos apabulla.

De lo anterior mencionado , se puede concluir que : las necesidades no sólo son carencias sino también y simultáneamente potencialidades humanas individuales y colectivas.

Los satisfactores, por otra parte, son formas de ser, tener, hacer y estar, de carácter individual y colectivo, conducentes a la actualización de necesidades.

Bienes económicos, por último, son objetos y artefactos que permiten afectar la eficiencia de un satisfactor, alterando así el umbral de actualización de una necesidad, ya sea en sentido positivo o negativo.

La interrelación entre necesidades, satisfactores y bienes económicos es permanente y dinámica. Entre ellos se desencadena una dialéctica histórica. Si, por una parte, los bienes económicos tienen la capacidad de afectar la eficiencia de los satisfactores, éstos, por otra parte, serán determinantes en la generación y creación de aquéllos. A través de esta causación recíproca se convierten, a la vez, en parte y en definición de una cultura, y en determinantes de los estilos de desarrollo.

El desarrollo a Escala Humana no excluye metas convencionales como crecimiento económico para que todas las personas puedan tener un acceso digno a bienes y servicios. Sin embargo, la diferencia respecto de los estilos dominantes radica en concentrar las metas del desarrollo en el proceso mismo del desarrollo. En otras palabras, que las necesidades humanas fundamentales pueden comenzar a realizarse desde el comienzo y durante todo el proceso de desarrollo; o sea, que la realización de las necesidades no sea la meta, sino el motor del desarrollo mismo. Ello se logra en la medida en que la estrategia de desarrollo sea capaz de estimular permanentemente la generación de satisfactores sinérgicos.

Integrar la realización armónica de necesidades humanas en el proceso de desarrollo significa la oportunidad de que las personas puedan vivir ese desarrollo desde sus comienzos, dando origen así a un desarrollo sano, autodependiente y participativo, capaz de crear los fundamentos para un orden en el que se pueda conciliar el crecimiento económico, la solidaridad social y el crecimiento de las personas y de toda la persona.

## 2.4. - SATISFACCION DE LAS NECESIDADES BASICAS .-

El individuo humano para satisfacer sus necesidades básicas de seguridad, estimación, autoestimación, sociales y fisiológicas, busca estrategias para resolverlas; por lo que hablaremos de qué son las estrategias y principalmente en nuestro foco de interés, las estrategias económicas, que utilizan los seres humanos en nuestra sociedad para conseguir la satisfacción de necesidades fisiológicas que básicamente permitan la supervivencia..

La estrategia puede definirse partiendo por lo menos, de dos perspectivas diferentes: la perspectiva de lo que una organización intenta hacer y también la perspectiva de lo que eventualmente hace, sin importar si en un principio deseaba realizar esas acciones ( Stoner,1987).

En la primera perspectiva la estrategia es" el programa general para definir y alcanzar los objetivos de la organización y pone en practica su misión ".

En la segunda perspectiva, la estrategia es " el patrón de las respuestas de la organización a su ambiente a través del tiempo".

La estrategia " es una secuencia de acontecimientos planeados con más o menos lógica, con mayor o menor éxito, cuyo objetivo es el bienestar a corto plazo de sus miembros" ( González, 1986:16) Se trata de una estrategia a largo plazo, generalizada en todas las familias.

Después de plantear el concepto de estrategia a continuación nos referimos al concepto de supervivencia que se define como la "Continuación de la existencia con posibles limitaciones relativas al tiempo y lugar de individuos, grupos, objetos e ideas" ( Dicc. Sociología, 1949: 288 ).

## 2.5.- ESTRATEGIA DE SUPERVIVENCIA.-

Después de los años setenta se ha aplicado mucho el concepto de estrategia de supervivencia en estudios de grupo doméstico urbano.

“Los primeros en definir el concepto de una manera más formal fueron Duque y Pastrana<sup>7</sup>; quienes los aplicaron a los empeños cotidianos de las familias necesitadas de Santiago de Chile. La noción de “ESTRATEGIA no fue directamente observada, y tuvo una existencia ontológica “objetiva” pero fue imputado por los autores a partir de los datos discursivos y empíricos de su investigación como argumentó Arguello, Duque y Pastrana investigaron la multiplicidad de modos en que la familia necesitada aprovechaba las oportunidades, por muy escasas que fueran para obtener los ingresos que aseguran su supervivencia material. El concepto de “estrategia de supervivencia” fue adoptada por el programa de investigación social de la población de América Latina donde Susan Torado lo amplió en dos conceptos “estrategia de supervivencia” y “estrategia de la vida familiar” El primer término se definió con mayor precisión, y se refería a las condiciones demográficas, ideológicas de la supervivencia material de la familia. El segundo término resulto más amplio, abarcaba la demografía( fecundidad, fertilidad, supervivencia de los niños, patrones de migración) la socialización y la educación de los hijos, la organización del consumo familiar, la elección de personas ajenas a la familia como conviventes patrones de cooperación e intercambio con familias vecinas, el ciclo doméstico y la manutención del hogar” ( Selby, 1994 : 115 a 117 )

Existe otra definición que se adecua más a a está investigación, que es el siguiente :” alternativas a corto plazo para resolver los problemas y carencias, previstos e imprevistos, de la vida diaria, de cada uno de los miembros de la familia y llegar así al bienestar de los mismos.” ( González,1986: 16 ).Está última definición guía la presente investigación sobre las estrategias de supervivencia que emplean las amas de casa de la clase marginal para enfrentar la crisis económica, tanto para aumentar ingresos como para disminuir gastos.

---

<sup>7</sup> citado por Selby ( 1994:115)

## TIPOS DE ESTRATEGIAS.-

### 1.- Estrategias destinadas a la generación de recursos.-

Este tipo de estrategia tiene por objeto proteger el nivel de ingresos del hogar ( en dinero y / o especies) o, al menos contener su descenso dentro de ciertos límites para poder satisfacer las necesidades esenciales de sus miembros. Con este fin puede ocurrir que los hogares busquen intensificar o diversificar la participación de sus miembros en la actividad económica, dentro del sistema económico vigente.

En la literatura sobre el tema de estrategias de supervivencia existe consenso en torno a la idea de que las familias de bajos ingresos ( rurales, urbanas y metropolitanas) colocaron en diversos momentos de la década de los ochenta, a un mayor número de miembros en la actividad económica, principalmente mujeres y menores.

Las características de los nuevos perceptores de ingresos menores adolescentes, mujeres casadas con hijos en edad preescolar, etc.—sugieren— algunos posibles efectos perniciosos; así, por ejemplo, la urgencia de obtener ingresos suplementarios en el hogar implicó una sobrecarga laboral para las mujeres. Muchas de ellas han debido combinar el tiempo dedicado al trabajo- doméstico con modalidades diversas de participación en labores remuneradas. Más aún, su incorporación al mercado de trabajo formal e informal probablemente tendió a reducir la atención prestada a los hijos lo cual puede tener graves implicaciones para la salud y el desarrollo de los menores.

### 2.- Estrategias para mejorar la eficiencia de los recursos existentes.-

Este tipo de estrategia tiene como finalidad contribuir a moderar el descenso de los niveles de consumo material y de bienestar familiar, a raíz de una disminución generalizada de los recursos disponibles. Entre las numerosas estrategias que pueden ser agrupadas en este rubro cabe distinguir los cambios en los hábitos de compra de productos y de pago de servicios, en las pautas dietéticas, así como en los hábitos de preparación de alimentos y en la distribución intrafamiliar de los mismos.

La información disponible revela que los hogares se vieron en la necesidad de emprender un profundo proceso de reestructuración del gasto y a modificar sus hábitos de compra. Los sectores medios siguieron la estrategia de compartir sus niveles de consumo, lo cual implicó la elaboración de algunos bienes y servicios de carácter prescindible. Conforme a la situación del deterioro económico continuó agudizándose empezaron a manifestarse recortes de artículos básicos y algunos bienes tradicionalmente adquiridos en el mercado comenzaron a ser sustituidos por otros de manufactura doméstica. Entre los sectores de bajos ingresos la situación fue radicalmente distinta. En esos grupos, pocos son los gastos que podrían ser

recortados sin afectar en forma drástica no solo el bienestar familiar, sino la supervivencia de sus miembros.

Un estudio de seguimiento realizado en la ciudad de Guadalajara reveló que la clase trabajadora logra proteger con cierto éxito, el gasto promedio semanal dedicado a la alimentación. Sin embargo, disminuyen de manera alarmante los gastos en educación y salud. En contraste, en el área metropolitana de la ciudad de México se observó una caída significativa y generalizada del gasto alimentario. Los diversos estratos tendieron a recomponer su consumo, procurando obtener lo más posible del gasto mediante la sustitución de productos caros por otros más baratos, en particular la disminución de la porción del gasto alimentario dedicado a la compra de productos de origen animal y un aumento de los de origen vegetal. ( Salles, 1995).

3.- Estrategias que afectan el tamaño, composición y estructura del hogar para " aumentar su potencial de ingresos o modificar la relación entre necesidades y recursos ". El tamaño y la composición de la unidad familiar va cambiando gradualmente a medida que ésta atraviesa por las distintas etapas de su ciclo de desarrollo

Sin embargo, como señala González de la roca y Escobar,( 1986 ) los hogares también tienen " un cierto poder de manipulación del ciclo doméstico".

4.- La transferencia de ingresos.-

Puede decirse que las unidades domesticas se diferencian entre sí de acuerdo al origen de sus percepciones. La obtención de recursos para satisfacer las necesidades de los miembros del hogar puede provenir de diversas fuentes. Algunos hogares descansan principalmente en las remuneraciones al trabajo, en la renta de la propiedad o en las percepciones provenientes de un negocio propio de algún miembro del hogar. Otros dependen en mayor medida de las transferencias formales e informales de ingreso. Las transferencias informales remiten al funcionamiento de redes sociales de índole diverso( de parentesco, amistad, compadrazgo, vecindad, paisanaje), que proporcionan recursos para satisfacer las necesidades cotidianas de los hogares. Su importancia tiende a variar significativamente según el origen rural-urbano, la posición social o la composición sociodemográfica de los hogares.

5.-Respuestas colectivas.-

Ciertas necesidades de la reproducción cotidiana de los hogares pertenecientes a los sectores populares - urbanos son resueltas por un conjunto de acciones grupales emprendidas por los habitantes de los barrios. Entre sus múltiples expresiones podemos citar la existencia de ollas comunes, comedores autogestados, huertas comunitarias y el apoyo vecinal solidario. La aparición y persistencia en el tiempo de pequeños grupos de personas, en su mayoría mujeres, reunidas para encarar necesidades no satisfechas de índole doméstico familiar surgieron en diversos

países de América Latina en la década de los 80 en forma autónoma, vinculadas a la Iglesia , a organismos no gubernamentales.

Estas estrategias fueron detectadas en la ciudad de México . En nuestra Area Metropolitana no se encuentran evidencias escritas sobre la forma en que el ama de casa enfrento la crisis económica.

Las respuestas colectivas son de una naturaleza diferente a las practicas familiares o de carácter individual y se expresan en una variedad de iniciativas que van desde las acciones grupales espontáneas y de carácter reivindicativas y / o solidarios hasta la constitución de organizaciones de base ( Salles, 1995:18)

## 6.- Estrategias económicas.-

Son los modos de que disponen los miembros de la familia para aumentar sus ingresos.. En general, mantienen relaciones de ayuda mutua con otros familiares de la colonia. además es posible que aproveche la colaboración (también reciproca) de parientes que viven en la misma ciudad o en el rancho o el pueblo. Asimismo, existen diversas maneras "clandestinas" que los hogares pueden utilizar para maximizar sus bienes de consumo fuera del mercado de trabajo ,como la apropiación de la corriente eléctrica ( con "diablitos"); beneficiándose sin pagar los de otros servicios municipales; del mismo modo, los esfuerzos de los miembros del hogar para adquirir un lote invadiéndolo o por algún otro modo extraoficial, forman parte esencial de la estrategia que busca maximizar su bienestar y considerando como índice de bienestar ,los ingresos del hogar.

"El hogar que retiene ingresos para invertir en estos dispone de mayor flexibilidad en la toma de decisiones sobre su destino.

El hogar puede mejorar sus condiciones por medio de un modelo formal. la forma mas sencilla de aumentar el bienestar consiste en aumentar los ingresos, otro elemento de la exitosa estrategia de sobrevivencia económica es el control de la proporción de dependientes del hogar. Los hogares en condiciones de máximo bienestar son precisamente los que mantienen un gran número de miembros en la fuerza de trabajo y a la vez una baja tasa de dependencia.

Por condiciones podemos decir que el hogar que más benéfica a sus miembros está compuesto por un grupo de personas de edad madura, tal vez emparentadas, pero sin dependientes; es decir una familia sin hijos. Si los hogares más numerosos tienen mayores posibilidades de mejorar sus circunstancias, resulta lógico esperar un hogar urbano inmenso. Sin embargo, esto no es cierto; de hecho, las familias son bastante pequeñas. Los padres que sobrellevan dificultades y obstáculos, mortificaciones y sufrimientos para mantener un hogar con su caudal de hijos,

serán recompensados por una vida holgada si logran retener a sus hijos como colaboradores de la casa." (Selby, 1984: 213 -214)

La formalización de la economía y el desarrollo de las empresas de mayor escala, que evita el "tianguismo" en el sector comercial y el "tallerismo" en el manufacturero, implica necesariamente la reducción de las oportunidades más adecuadas para las familias de bajos niveles de escolaridad y recursos, pues estas actividades siempre han sido la manera de salir adelante los hogares de las clases populares que ahora se ven obligadas a cargar un fardo mayor que nunca bajo el nuevo régimen modernizado, con mayores riesgos y con menores oportunidades para avanzar.

Ya se ha mencionado que existen dos maneras por medio de las cuales el hogar puede maximizar sus ingresos residuales: aumentar lo que se gana o reducir lo que se gasta.

El punto crucial radica en que el control de gastos tan básicos es de suma importancia en la determinación de los niveles de bienestar del hogar, más allá de los ingresos percibidos por los miembros del hogar.

Estableciendo la importancia del manejo de los gastos, se puede examinar los componentes de los gastos mínimos para los hogares de distintos niveles de ingreso. Quizá estos componentes resultan altamente correlacionados; la comida puede ser la más alta prioridad, pero es probable que los ahorros que vengan de restricciones dietéticas generen el dinero necesario para otras urgencias caseras. así, por ejemplo, los hogares de bajos ingresos en las primeras etapas del ciclo vital (la fase de expansión, con niños pequeños) y que han podido conseguir alojamiento, invertirán sus recursos en la comida; en tanto que los alojados en viviendas rentadas deben recortar sus gastos.

Sin embargo, hay otra clase de racionalidad que explica mejor el comportamiento del mexicano pobre. Un creciente número de mexicanos, y aún más en los tiempos de crisis, se ve obligado a desterrarse para conseguir participar en su propia sociedad. Cabe destacar el ingenio del mexicano pobre y la manera en que puede tolerar un mundo desafiante y hostil. Puede celebrarse la inteligencia del sujeto que sobrevive con base en su viveza; pero importa más condenar las condiciones que imponen esta supuesta racionalidad, pues se trata de una racionalidad degradante, nefasta y, en última instancia, una racionalidad que desprestigia a la clase política mexicana.

La manera de conservar dinero es bien conocida por los economistas: se sustituyen los alimentos más caros por los más baratos, con un régimen muy parecido al descubierto en los estados de América del Sur; así, pasta, arroz y otras fuentes de proteínas vegetales sustituyen a los lácteos, huevos y la carne. En cuestión de indumentaria, el muchacho o la muchacha no requieren de abundante efectivo para su compra, pues heredan la ropa de los hermanos mayores, bien remendada para que dure mucho tiempo. Cuando los hijos llegan a la edad en que la ropa nueva



resulta importante, ellos mismos deben ganar lo necesario para comprársela. Los otros gastos de la casa no varían con la cantidad de hijos pues son fijos.

## LA MUJER Y LAS ESTRATEGIAS DE SUPERVIVENCIA.-

El trabajo de la mujer es multifacético y esencial para la vida diaria de la familia y la supervivencia de sus miembros. Es indudable que las fuentes de ingresos no pueden analizarse en su totalidad si no se toman en cuenta las mujeres. Estas juegan un papel fundamental en las estrategias para generar ingresos, tanto en su calidad de asalariadas como de trabajadoras en el hogar y en las relaciones sociales.

Las mujeres son, de hecho, componentes esenciales de los grupos domésticos. Las mujeres trabajan duro para reunir varios ingresos y hacer rendir las pocas contribuciones a la economía familiar.

El estatus de la mujer en la sociedad empezó a cambiar con la caída del feudalismo y el nacimiento del capitalismo. En el siglo XVI y XVII en Inglaterra las mujeres en la sociedad empezaron a participar en el comercio. La cuestión de las mujeres se discutía ya en el periodo Isabelino, pero nunca llegó a formarse el movimiento organizado (Guzmán, 1995).

Es evidente que la mujer en México, como de hecho sucede en la mayor parte de las sociedades conocidas, nunca ha gozado de un estatuto igualitario con respecto al de los varones. Desde nuestras raíces históricas, tanto en nuestros orígenes indígenas como en los españoles, la familia mexicana ha estado siempre impregnada de cierto tipo de patriarcalismo, caracterizado por una fuerte dominación de los varones y una marcada dependencia femenina. En la sociedad azteca, por ejemplo, se evidenciaba en las familias mexicanas un marcado proceso de socialización diferencial según el sexo de los hijos. Las madres enseñaban a sus hijas, a partir de los cuatro años de edad, a hilar, y poco después a hacerse cargo de diversas ocupaciones domésticas, como la preparación de alimentos y la confección de vestidos (Hellbom, 1982:63) Para poder casarse, la joven azteca debía conocer bien las tareas femeninas relacionadas con el hogar.

La posición de la mujer en el grupo social, es muy difícil, porque ocupan toda una energía vital y su tiempo para satisfacer sus graves carencias su preocupación de sobrevivir, además de su baja escolaridad, su desgaste físico, su falta de preparación política, le impiden organizarse en la defensa de sus derechos como ciudadano

(Molinari, 1995). El trabajo de la mujer es multifacético y esencial para la vida diaria de la unidad doméstica y la supervivencia de sus miembros. Y a pesar de todo esto, las mujeres juegan un papel fundamental en las estrategias para generar ingresos, tanto en su calidad de asalariadas como de trabajadoras en el hogar y en las relaciones sociales (Massolo, 1992).

Se ha comprobado la sagacidad del ama de casa con bajos ingresos en México en cuanto a la maximización de sus ingresos; se observa que el consumidor de pocos recursos los administra de una manera formalmente racional ; la clave de tales estrategias de maximación radica en el manejo del dinero en la compra de los alimentos, y en el evitar pagos de vivienda y de consultas y medicinas; vale la pena reflexionar un momento en esta supuesta " racionalidad formal ". La estrategia indicada obliga a la ama de casa a arreglárselas sin las medidas necesarias para sustentar una vida regular en nombre de la racionalidad; así, prescinde de carne, leche y queso en la dieta, guarda cama en periodos de enfermedad sin acudir al médico o a los servicios de salud, y se aloja en una choza de desperdicios o no hace mucho caso del deterioro de la vivienda para ahorrar " racionalmente " y contar con algo para sus inversiones. Solo de este modo puede aumentar sus ingresos, los cuales constituyen la única vía en el incremento de las potencialidades del hogar.

Dada está situación mencionada, podemos decir que "Actualmente nuestro país vive un proceso social totalmente diferente al de hace veinte años. La crisis por la que atraviesa y otros factores fundamentales como son las transformaciones estructurales que se desarrollan en el mundo contemporáneo son factores que modifican y orientan los procesos económicos, políticos y sociales. Ante estas circunstancias la participación de la mujer es decisiva en la evolución de dichos procesos.

En México, la política Neoliberal y la crisis económica han transformado el papel de la mujer en la sociedad mexicana en cuando menos tres áreas:

- 1) el mercado de trabajo,
- 2) la vida cotidiana, y
- 3) la participación política.

De estos tres aspectos tomaremos en consideración el segundo.

La información que existe en torno a este tema es principalmente producto de los estudios de caso, por tanto, sus resultados todavía son parciales e incompletos. Sin embargo, ilustran la tendencia a una reorganización de la vida familiar, un tratar de adecuarse a las condiciones tan adversas que el Neoliberalismo ha dejado en la sociedad. Las estrategias de supervivencia familiar han sido un amortiguador de la crisis. Señalaremos algunas de las más importantes:

- 1) Aumento de los miembros de la familia que trabajan.
- 2) Incremento de los hogares llamados " extensos", o sea, donde además de la familia nuclear, viven otros parientes. En esta crisis no cabe el slogan de que la familia pequeña vive mejor, sino al contrario.
- 3) Cambio en el perfil de los trabajadores, aumento de la incorporación al trabajo de las mujeres casadas y con hijos.
- 4) Modificación de los patrones de consumo.

- 5) Sacrificio de los intereses individuales por los colectivos de la familia.
- 6) Menor contratación de algunos servicios, como plomería, carpintería, etc. pues algún pariente o miembro de la familia los realiza.
- 7) Obtener bienes y servicios no monetarios para aumentar los ingresos familiares
- 8) La unión familiar como mecanismo de sobrevivencia ;

También aumentó la necesidad de establecer REDES horizontales de apoyo para garantizar la reproducción de la vida cotidiana.

## 2.6.- POBREZA .-

La pobreza ha tenido siempre significados no enteramente separables, y se define en todos los casos de acuerdo con las convenciones de la sociedad en la que se da. Por razones administrativas, la definición puede optar por fijar un criterio absoluto de pobreza. Podemos distinguir tres significados : 1) Pobreza Social, 2 ) Pauperismo y 3) Pobreza Moral.

“ La pobreza social supone no solamente la desigualdad económica ( de propiedad, de renta, niveles de vida, etc.) , sino también la desigualdad social, es decir, una relación de inferioridad, dependencia o explotación. En otras palabras : supone la existencia de un estrato social que puede definirse, entre otras cosas, como falta de riqueza( Hobsbawm , )

### LOS ORIGENES DE LA POBREZA.-

La categoría social de pobre se da en sociedades estratificadas en la que los estratos superior e inferior tienen experiencia mutua directa. Puede también darse en situaciones en las que coexisten espacialmente grupos económicamente desiguales

( p. eje., hombres de la ciudad y campesinos o nómadas y agricultores ).Sin embargo, con coexistencia espacial es probable que los más pobres se distingan de los ricos, y viceversa, por criterios cualitativos más bien que cuantitativos; así, p. eje., como ( pobres ) campesinos y ( ricos ) hombres de la ciudad, en lugar de simplemente como “ los pobres ”y “ los ricos ”.

### ACTITUDES ACTUALES FRENTE A LA POBREZA.-

El gran aumento de la pobreza ofrecido o logrado por la tecnología moderna, el creciente papel de la planificación social y de la gestión social y los cambios políticos asociados con ambas han crecido a una fuerte devaluación de la pobreza moral. La pobreza ya no es ampliamente aceptada como inevitable o deseable, y su abolición es un objetivo universal. Esto presupone no solo la elevación universal del mínimo de vida material a un nivel del que son guía los niveles efectivos de los países ricos o de los estratos más ricos de la sociedad, sino también la abolición de las desigualdades sociales inseparables del concepto de pobreza.

### LA MEDICIÓN DE LA POBREZA.-

El interés público creciente ha conducido desde finales del siglo XIX a una notable mejora de la información cuantitativa acerca de la pobreza hoy se recogen de manera rutinaria distintos datos relevantes ( p. ej., sobre rentas, costo de la vida, desempleo, gastos de consumo, vivienda ) por muchos gobiernos, y los elaboran y presentan organizaciones internacionales, pero para un conocimiento adecuado aún son necesarios estudios específicos del tipo empleado por primera vez por Booth y Rowntree antes de 1900.

## LA POBREZA MATERIAL.-

En el nivel inferior, el criterio de pobreza material es la incapacidad para lograr un mínimo de sanidad y eficiencia fisiológicas, y desde mediados del siglo XIX se han hecho intentos de definir un nivel nutricional mínimo.

En los países en desarrollo y en los países ricos un mínimo convencional, que tiende a elevarse con el tiempo, debe determinar y determina siempre la pobreza. Las comparaciones entre países ricos y pobres y entre pobreza en un país en diferentes momentos son, por tanto, cada vez más difíciles. Aún cuando sigue planteado el problema especial de la pobreza, en la mayoría de los modernos sistemas sociales de valores, el problema general de la abolición de la pobreza se ha fundido generalmente con ( y con frecuencia se ha convertido en la base de ) la política social y política general. En la mayoría de los países del mundo la solución de la pobreza se supone que se basa en el desarrollo económico, aun cuando ya no está generalizada la creencia en que este eliminará por sí solo, sin la intervención sistemática, planeada y ambiciosa de los gobiernos.

Tampoco se cree que el desarrollo vaya a abolir automáticamente, y ni siquiera disminuir, la gama de desigualdades económicas y sociales.

Existe acuerdo general en que cualquier grado notable de desarrollo económico elevará notablemente, aunque no necesariamente a corto plazo o en todas las ocasiones, el nivel medio de consumo material. También existe acuerdo en que la privación material, o pobreza tal como se define en la mayoría de los períodos o regiones preindustriales puede eliminarse.

## POBREZA Y GENERO.-

Por otra parte, la pobreza vista a la luz de los determinantes de Género conforma una nueva perspectiva que gana importancia en los noventa. Los estudios que se enmarcan en esta preocupación examinan las diferencias de Género en los resultados y procesos generadores de pobreza, enfocándose en particular en las experiencias de las mujeres si ellas forman un contingente desproporcionado y creciente de los pobres. Este énfasis implica una perspectiva que resalta dos formas de asimetrías que se intersectan: género y clase ( Kabeer, 1992 )<sup>8</sup>. Desde una perspectiva teórica, las autoras que se sitúan en esta óptica inquietan si las relaciones de género exacerban o neutralizan desigualdades asociadas con la clase económica. Desde una perspectiva metodológica se cuestionan los supuestos convencionales en que se apoyan las medidas e indicadores de la pobreza.

---

<sup>8</sup> citado por Salles ( 1995: 10 )

En los trabajos examinados se enfatizan diferentes dimensiones consideradas para estudiar la pobreza femenina a la luz de las asimetrías de género :1) La división sexual del trabajo, 2) la capacitación y especialización del trabajo, 3) las recompensas del trabajo y 4 ) el acceso y utilización de los recursos institucionales.

Los estudios que constatan la existencia de desigualdades de género, particularmente los referidos al acceso y a la satisfacción de las necesidades básicas, permiten argumentar que la " pobreza femenina no puede ser comprendida bajo el mismo enfoque conceptual que el de la pobreza masculina ( Kabeer, 1993 )<sup>9</sup>

Las desigualdades de género observables en los contextos familiares que provocan un acceso diferenciado de los integrantes a los recursos del grupo doméstico, agudizan— sobre todo en los hogares pobres— la situación de carencia de las mujeres. La distribución intra-doméstica de los alimentos sirve para ilustrar esta idea. En el caso mexicano principalmente en las familias del sector popular tanto rural como urbano, las pautas culturales que rigen las asimetrías de género hacen que se jerarquice y se privilegie el acceso a los alimentos tanto al esposo - padre - proveedor como a los hijos varones.

La división sexual del trabajo, aunque en la actualidad este pasando por cambios inconmensurables, se presenta organizada en forma aún muy rígida en hogares tanto urbanos como rurales. La división sexual del trabajo es una pauta presente en prácticamente todas las culturas. No obstante que tradicionalmente en esta división se le asignan a las mujeres las actividades domésticas y las labores relativas a la reproducción, hay un conjunto importante de investigaciones que buscan precisar las variaciones y las actividades que ésta división ha implicado en términos tanto económicos como culturales.

Algunos estudios de naturaleza cualitativa demuestran que a pesar de una proporción creciente de mujeres de diferentes sectores sociales realizan hoy en día contribuciones monetarias a la reproducción cotidiana de sus hogares, una constelación de factores ( familiares y no familiares ) les impide alcanzar un mayor grado de autonomía personal y poder en el ámbito hogareño.

La función de la mujer en el ámbito de la marginalidad está circunscrito a la reproducción biológica y social y su participación en el trabajo socializado es casi nula y además debe seguir las pautas y normas del grupo social al que pertenece. Es madre y trabajadora aunque el trabajo que desempeñan no es socialmente reconocido. Además el trabajo pesado y las condiciones insalubres las hacen presa fácil de la destrucción y el desgaste biológico, lo que se traduce en escasa resistencia a las enfermedades.

---

<sup>9</sup> citado por Salles ( 1995: 11)

Las mujeres en el ámbito de la marginalidad, son responsables de la producción de valores de uso simple en actividades de la casa y la familia; deben planear y administrar la raquítica economía familiar; es decir, que ellas están involucradas directamente en todos los problemas y condiciones de la vida de la familia en situaciones de miseria material que les obliga a desarrollar un mayor esfuerzo físico, psíquico y social en la lucha por la sobrevivencia de ella y de su grupo familiar

Otro de los aspectos a considerar en esta investigación es la participación de la ama de casa y los ingresos con que puede contribuir tanto ella como los demás miembros de la familia, para sobrellevar la situación económica imperante actualmente pero uno de los factores que se encuentra presente para que se de dicha participación es la Desigualdad Social.

## GENERO Y DESIGUALDAD SOCIAL.-

" Un aspecto de la desigualdad social que en fecha reciente ha recibido considerable atención es la desigualdad de género. Las diferencias en remuneraciones favorables a los hombres para un mismo tipo de trabajo y capacidades, han sido consignadas en varias investigaciones a partir de estudios de ingresos de individuos, sin embargo la trascendencia que este hecho pueda tener en los hogares no ha sido examinada en su doble impacto: sobre la desigualdad y sobre la pobreza. Se sabe que la desigualdad general de la distribución del ingreso familiar se reduce si hay nuevos miembros de los hogares que se incorporen al trabajo remunerado, siempre que su ingreso sea menor al ingreso medio de sus hogares. En cuanto a la pobreza, si la generación de ingresos de un hogar exige cada vez más trabajadores remunerados, los hogares que no los tengan o que dependen del ingreso de miembros en desventaja en el mercado estarían en una situación más precaria" ( Cortés, 1994:19 )

Es claro que en el ámbito de los hogares el menor ingreso de las mujeres no tendrá importancia si el sostenimiento de la familia recae sobre los hombres. En cambio , si el hogar cuenta con ingresos exclusivamente femeninos para establecer las necesidades de su reproducción, es evidente que tendrá un rasgo económico cuya superación exigiría que más de sus mujeres, si las hay, se incorporen a las actividades remuneradas, o bien que las que ya lo están redoblen sus esfuerzos.

Hay dos maneras de acercarse a definir el equivalente de lo que podríamos denominar el sexo del hogar, con el propósito de utilizar este atributo en el análisis del ingreso familiar:

a) a través del sexo del jefe y

b) por medio del sexo de los perceptores de ingreso en el hogar ( Cortés, 1994 ). Es sabido que la mujer que desempeña trabajo remunerado lleva en muchos casos el peso del trabajo, de la casa, la atención de los niños, y en ocasiones el cuidado de enfermos y ancianos ( De Barbari, 1989).

El sexo del jefe y demás características personales de la cabeza del hogar dan al grupo ventajas y desventajas; estos atributos posibilitan u obstaculizan la inserción del propio jefe o jefa en el mercado de trabajo, determinan los grados de autonomía o dependencia en sus decisiones domésticas y extradomésticas, y abren o cierran posibilidades de apoyo económico y solidaridad

En cuanto a las normas intradomésticas, estudios recientes han encontrado que entre las mujeres con pareja, con mucha frecuencia el hombre se opone a que ella salga de la casa y cuando el otorga su permiso el trabajo de la mujer es constante fuente de conflictos en el hogar ( García B. y Oliveira O., 1993 )

Considerando los ingresos por trabajo de la población ocupada, en múltiplos del salario mínimo vigente al 12 de Marzo de 1990, se observa que en la población femenina, como en la masculina, las mayores proporciones se ubican en los rangos de menos de un salario mínimo y de uno de dos salarios mínimos sin embargo, las proporciones de mujeres son más altas, en tanto que en los rangos superiores a 2 salarios mínimos y en el rubro " sin ingresos " las proporciones de mujeres son menores a las de los hombres, lo que demuestra una mayor homogeneidad de las mujeres en materia de ingreso, en un nivel más bajo que el de los hombres ( INEGI , 1993 ).

Es por ello que en esta investigación se consideró de suma importancia indagar para establecer si está empleando estrategias de sobrevivencia y de qué tipo. Esto no incluye indagar si sus atributos posibilitan u obstaculizan su inserción en el mercado de trabajo y tampoco determinar los grados de autonomía o dependencia en sus decisiones familiares y extra familiares ya que se ha comprobado la sagacidad del ama de casa con bajos ingresos en México en cuanto a la maximización de su empleo.

A partir de estas consideraciones se establece el Modelo Rector, donde mostramos esquemáticamente las variables que retomamos en la investigación para obtener los resultados que se determinan en el planteamiento de los objetivos.

Por razones puramente estadísticas se sabe que la desigualdad general de la distribución del ingreso familiar se reduce si hay nuevos miembros de los hogares que se incorporen al trabajo remunerado siempre que su ingreso sea menor al ingreso medio de los hogares ( Pong, S.L., 1990 )<sup>10</sup>. En cuanto a la pobreza si la

---

<sup>10</sup> citado por Cortés ( 1994: 19 )



generación de ingresos de un hogar exige cada vez más trabajadores remunerados, los hogares que no los tengan o que dependan del ingreso de miembros en desventaja en el mercado, estarán en una situación más precaria.

## **CAPITULO TERCERO: METODOLOGIA**

## **CAPITULO TERCERO : METODOLOGIA.**

### **3.1.- TIPO DE INVESTIGACION.-**

En esta parte de la investigación, se habla de la metodología que se empleó para la realización de la misma. Dunkhe ( 1986 ) clasifica los estudios en : Exploratorios, Descriptivos, Correlacionales y explicativos..

De estos tipos se eligieron el Descriptivo y Correlacional.

“ El estudio descriptivo busca especificar las propiedades importantes de personas, grupos, comunidades o cualquier otro fenómeno que sea sometido a análisis” ( Dankhe, 1986)<sup>11</sup>. En un estudio descriptivo se selecciona una serie de cuestiones y se divide cada una de ellas independientemente, para así-- y valga la redundancia-- describir lo que se investiga.

.“ El estudio correlacional, tiene como propósito principal saber cómo se puede comportar un concepto o variable conociendo el comportamiento de otra u otras variables relacionadas” ( Hernández, 1991:64).

Los tipos de diseño que se emplearon, fueron el No-experimental y el transversal, que a continuación explicaremos.

---

<sup>11</sup> citado por Hernández, 1991:64

El Diseño No-experimental " es aquella que se realiza sin manipular deliberadamente variables. Por lo tanto, es observar fenómenos tal y como se dan en su contexto natural, para después analizarlos" ( Hernández,1991:189).

El Diseño Transversal recolecta datos en un solo momento, en un tiempo único. Su propósito es describir variables analizar su incidencia e interrelación en un momento dado" (Hernández,1991:191-192).

El Descriptivo, ya que interesa especificar las características del ama de casa, de su familia y de las estrategias empleadas.

El Correlacional porque se ha determinado establecer la relación entre las variables como aparece en el Marco Teórico.

El tipo de diseño es el No-Experimental porque los fenómenos se han observado tal como se dan en su contexto natural para analizarlos después.

Es también un Diseño transeccional o Transversal porque los datos se obtuvieron en un tiempo determinado - tres meses - sin planear la repetición de este estudio en un período posterior.

### 3.2.- UNIDAD DE ANÁLISIS.-

Para determinar la unidad de análisis de esta investigación, tendremos que partir del objetivo de la misma, que es conocer si las amas de casa emplean estrategias de supervivencia para aumentar ingresos y disminuir gastos dentro de la familia. Por lo tanto nuestra unidad de análisis son las amas de casa de 15 años en adelante de la Col. Benito Juárez del Municipio de Monterrey, N.L

El Instituto Estatal de Geografía e Informática ( INEGI ) fue quién proporciono para está inv. una lista de colonias y el Municipio a las que pertenecen y escogiéndose la de Benito Juárez porque reunió las características que se requerían para la aplicación del instrumento, como fueron: que comprendieran al estrato marginal, ubicación y tamaño de la colonia y que facilitara la aplicación del mismo en corto tiempo...

Lo anterior nos llevo a plantear nuestra unidad de análisis, que son las amas de casa a quienes se les aplico el cuestionario y que correspondió a toda la población de dicha colonia ( se aplicaron 152 entrevistas ) . No se realizo criterio muestral porque se considero que era poca la población y podía realizarse a toda ella sin ningún contratiempo.

### 3.3.- SELECCIÓN Y DISEÑO DEL INSTRUMENTO.-

Para llevar a cabo esta etapa procedimos en primer lugar a la selección del instrumento de recopilación de los datos. Este instrumento dará respuesta a nuestro objetivo de estudio, porque a través de él, obtendremos la información necesaria para comprobar o rechazar nuestras hipótesis

En nuestra situación se consideró más apropiada la cédula de la entrevista, ya que a través de éste pudimos agilizar el levantamiento de la información con un bajo costo y con la seguridad de obtener los datos directamente de las amas de casa seleccionadas. Y la finalidad de este instrumento fue el de obtener la información que necesitamos para cumplir con el objetivo establecido en la investigación y lo cual nos permitió conocer las estrategias de sobrevivencia empleada por las amas de casa.

En el instrumento, la mayoría de los ítems incluidos son preguntas cerradas y precodificadas; esta decisión se debió principalmente a la necesidad de contar con un instrumento sencillo, económico y de fácil aplicación.

Hay que hacer notar que aunque las preguntas son cerradas, se mantuvo la opción de que si se menciona algún código no incluido éste se anotaba para no perder información y también tomarse en cuenta.

Para conseguir un instrumento confiable y funcional seguimos con la aplicación de la prueba piloto que nos ayudó a descartar, agregar y/o modificar ítems. La prueba consistió en preguntas abiertas, las cuales fueron aplicadas a 20 personas de la Col. Benito Juárez y con esto se detectaron las posibles opciones que se pudieron incluir en nuestras preguntas.

Con los resultados de la prueba del cuestionario se procedió a elaborar un instrumento, para posteriormente aplicarse a otras 20 amas de casa, para observar si funcionaba o no dicho instrumento.

Este instrumento tuvo dificultades en su aplicación, como opciones no contempladas, confusión en algunas preguntas, etc.

Retomándose lo anterior se reelaboró el instrumento definitivo, eliminándose las dificultades encontradas.

La preguntas que se establecieron en cada variable fueron las siguientes:-

Para las Variables Independientes fueron:

¿ Qué edad tiene usted? \_\_\_\_\_ ;

¿ Cuántos años de estudio aprobó? \_\_\_\_\_ ;

¿Cuál es su estado civil?

\_\_\_\_\_ Soltera

\_\_\_\_\_ Casada

\_\_\_\_\_ Unión Libre

\_\_\_\_\_ Divorciada

\_\_\_\_\_ Separada

\_\_\_\_\_ Viuda

Para la Variables Precipitantes

¿Cuál es la cantidad total de la aportación mensual de los miembros de la familia a la economía familiar? \_\_\_\_\_

¿Cuál es el Egreso Mensual de la familia ? \_\_\_\_\_

Variables Intervinientes.-

¿ Cuántas personas viven en el domicilio? \_\_\_\_\_ ;

Personas que viven en el domicilio.

Tipo de Familia.

\_\_\_\_\_ ( 1 ) Vive sola

\_\_\_\_\_ ( 2 ) Esposo

\_\_\_\_\_ ( 3 ) Hijos

\_\_\_\_\_ ( 4 ) Hijos políticos

\_\_\_\_\_ ( 5 ) Nietos

\_\_\_\_\_ ( 6 ) Padres

\_\_\_\_\_ ( 7 ) Padres políticos

\_\_\_\_\_ ( 8 ) Cuñados/ sobrinos

\_\_\_\_\_ ( 9 ) Otras personas

\_\_\_\_\_ ( 1 ) Núclear Incompleta

\_\_\_\_\_ ( 2 ) Núclear completa

\_\_\_\_\_ ( 3 ) Extensa

Variables Dependientes.-

Estrategias para disminuir los gastos.-

¿ Usted ha buscado la forma para disminuir los gastos?

\_\_\_\_\_ ( 1 ) Si

\_\_\_\_\_ ( 2 ) No ;

¿Qué medidas ha implementado para disminuir los gastos :

Alimentación

( 1 ) Si    ( 2 ) No

disminuir los alimentos	_____	_____
buscar en lugares económicos	_____	_____
pedir fiado en la tienda	_____	_____
otras	_____	_____

Vestido

comprando ropa de segunda	_____	_____
disminuyendo su compra	_____	_____
regalos de vecinos	_____	_____
regalos de familiares	_____	_____
otras	_____	_____

Servicios

no pagando recibos	_____	_____
disminuyendo su uso	_____	_____

Educación

no pagando mensualidades	_____	_____
deserción escolar	_____	_____
solicitando becas	_____	_____
no registrándolo al nuevo ciclo escolar	_____	_____

Diversiones

no saliendo	_____	_____
disminuyendo salidas	_____	_____

Las anteriores medidas son :

\_\_\_\_\_ (1) del presente año  
 \_\_\_\_\_ (2) de siempre ( años anteriores )

¿Qué ha hecho para aumentar los ingresos?

\_\_\_\_\_ trabajar  
 \_\_\_\_\_ vendiendo alimentos en casa  
 \_\_\_\_\_ vendiendo ropa de segunda  
 \_\_\_\_\_ poniendo a trabajar a los hijos



### **3.4.- APLICACION DEL CUESTIONARIO.-**

Posterior a la elaboración del instrumento definitivo procedimos a su aplicación a todas las amas de casa de la colonia Benito Juárez del Municipio de Monterrey, N.L. La duración e dicha aplicación fue de 3 meses ( febrero a abril de 1996)

La forma en que se llevó a cabo la aplicación de las entrevistas a las amas de casa, fue el de llegar a los domicilios y solicitar al ama de casa y aplicarles las entrevistas; a su vez se les cuestionaba si había otras viviendas en el mismo terreno con familias que vivían independientes de ellas y si era afirmativo solicitarles que tuvieran la entrevista. En caso de que no estuviera el ama de casa, registrar el domicilio y volver al día siguiente o si nos manifestaban familiares o vecinos que trabajaba , ir el fin de semana para registrar la entrevista.

### 3.5.- CODIFICACION, CAPTURA Y PROCESAMIENTO DE LOS DATOS.-

En esta etapa no hubo problema, ya que se habia elaborado un instrumento de recolección de datos ya precodificado.

La codificación de los datos fue elaborado solamente por el mismo investigador, dado que no se contó con otra persona como apoyo.

Una vez terminada la codificación y el programa iniciamos la captura de los datos en la computadora, realizándose este procedimiento dos veces para verificar y corregir errores.

Al término de esta tarea, dimos inicio al procesamiento de los datos; para después realizar cálculos estadísticos empleando el paquete SPSS

A partir de los resultados que se obtuvieron del levantamiento de datos realizamos el análisis estadístico para abordar la ultima fase de proceso de investigación

### 3.6.- PRUEBAS ESTADÍSTICAS UTILIZADAS EN EL ESTUDIO.-

En el análisis descriptivo se incluyen porcentajes y resultados de la Moda, Mediana y Media.

La Moda es la medida de tendencia central más utilizada y puede definirse como el promedio aritmético de una distribución. Es la suma de todos los valores dividida por el número de casos.

La Mediana es es una medida de tendencia central propiaa de los niveles de medición ordinal, por intervalos y de razón.

La Media es la categoría o puntuación que ocurre con mayor frecuencia.

Para verificar la relación entre variables, seleccionamos el cálculo de r de Person para los datos cuantitativos y la chi cuadrada para los datos cualitativos.

La chi cuadrada, " es una prueba estadística para evaluar hipótesis acerca de la relación entre dos variables categóricas" (Hernández,1987:408). Esta prueba no considera relaciones causales y se calcula a través de una tabla de contingencia o tabulación cruzada. Es una prueba que parte del supuesto de " no relación entre variables" y el investigador evalúa si en su caso esto es cierto o no, analizando si las frecuencias observadas son diferentes de lo que pudiera esperarse en caso de ausencia de relación.

Una vez obtenidas las frecuencias esperadas se aplica la siguiente fórmula de chi cuadrada:

$$X^2 = \sum \frac{(O-E)^2}{E}$$

Algunos de los requisitos para el uso de la prueba de significancia chi cuadrada:

- 1) La prueba chi cuadrada se emplea para hacer comparaciones entre dos o más muestras independientes. la suposición de independencia indica que chi cuadrada no puede aplicarse a una sola muestra colocada en un diseño de panel antes/ después. Deben obtenerse por lo menos dos muestras de entrevistados.
- 2) En datos nominales: sólo se requieren las frecuencias.
- 3) En el caso de muestreo, éste debe ser aleatorio para generalizar validamente los resultados a una población o universo.
- 4) Las frecuencias esperadas en cada casilla no deben ser menores que 5.

El coeficiente de correlación de Person, es una prueba estadística para analizar la relación entre dos variables medidas en un nivel de intervalos o de razón

“El nivel de significancia es un valor de certeza que fija el investigador “ a priori” de certeza respecto a no equivocarse.

Existen 2 niveles de significancia convenidos en Ciencias Sociales:

a) El nivel de significancia del .05, el cual el investigador tiene 95 % de seguridad para generalizar sin equivocarse, y sólo un 5 % en contra. En términos de probabilidad, 0.95 y .05 respectivamente ambos suman la unidad.

b) El nivel de significancia del .01, el cual implica que el investigador tiene un 99 % en su favor para generalizar sin temor y un 1 % en contra ( 0.99 y 0.01 = 1.00 ).” ( Hernández, 1994: 385 )

Se tomo para esta investigación el nivel de significancia del .05.

Se simboliza r, la hipótesis a probar es correlacional, del tipo de “ A mayor X, mayor Y “. “ A mayor X, menor Y “.

La variables involucradas en está correlación son dos, en donde la prueba en sí no considera a una como causa y a otra como efecto ya que no se trata de una prueba que evalúa la causalidad.

El coeficiente de Correlación de Person se cálculo a partir de las puntuaciones obtenidas en una muestra en dos variables. Se relacionan las puntuaciones obtenidas de una variable con las puntuaciones obtenidas de otra variable, en los mismos sujetos.

Para determinar la interpretación de los resultados obtenidos en la computadora (SPSS ) del valor de r se utilizó la siguiente tabla. La cual se obtuvo al combinar la tabla de Hernández ( 1994) y el de Best ( 1920 ).

.00 ± .09	DESPRECIABLE
.10 ± .19	DEBIL
.20 ± .39	LIGERA
.40 ± .59	MODERADA
.60 ± .79	SUSTANCIAL
.80 ± 1.00	ALTA O MUY ALTA

El signo indica la dirección de la correlación ( positiva o negativa ) y el valor numérico, la magnitud de la correlación.

**CAPITULO CUARTO: ANÁLISIS E INTERPRETACIÓN  
DE LOS DATOS.**

## **CAPITULO CUARTO: ANÁLISIS E INTERPRETACIÓN DE LOS DATOS.-**

En el presente capítulo se sintetiza la información recabada, esto es, definir, clasificar, organizar y presentar la información en : cuadros estadísticos o gráficas con el fin de facilitar su análisis e interpretación.

Primeramente iniciaremos con un análisis descriptivo y correlacional de las variables incluidas en la investigación, con el propósito de presentar a los lectores el perfil de nuestra población de estudio.

#### 4.1.1. ANALISIS DESCRIPTIVO.-

El análisis descriptivo comprende las Variables independientes que son las características demográficas de nuestra población de estudio, como son: la edad, años de estudio y el estado civil del ama de casa; las Variables Intervinientes, que son el tipo de familia y el número de miembros; la Variable Precipitante : los ingresos familiares mensuales, Y las Variables Dependientes, que se conformaron en 3 variables :

- 1) Sí utilizaron estrategias,
- 2) Número de estrategias para aumentar ingresos y
- 3) Número de estrategias para disminuir gastos.
- 4) Número de amas de casa que emplearon estrategias antes y después de la crisis económica iniciada a finales de 1995.

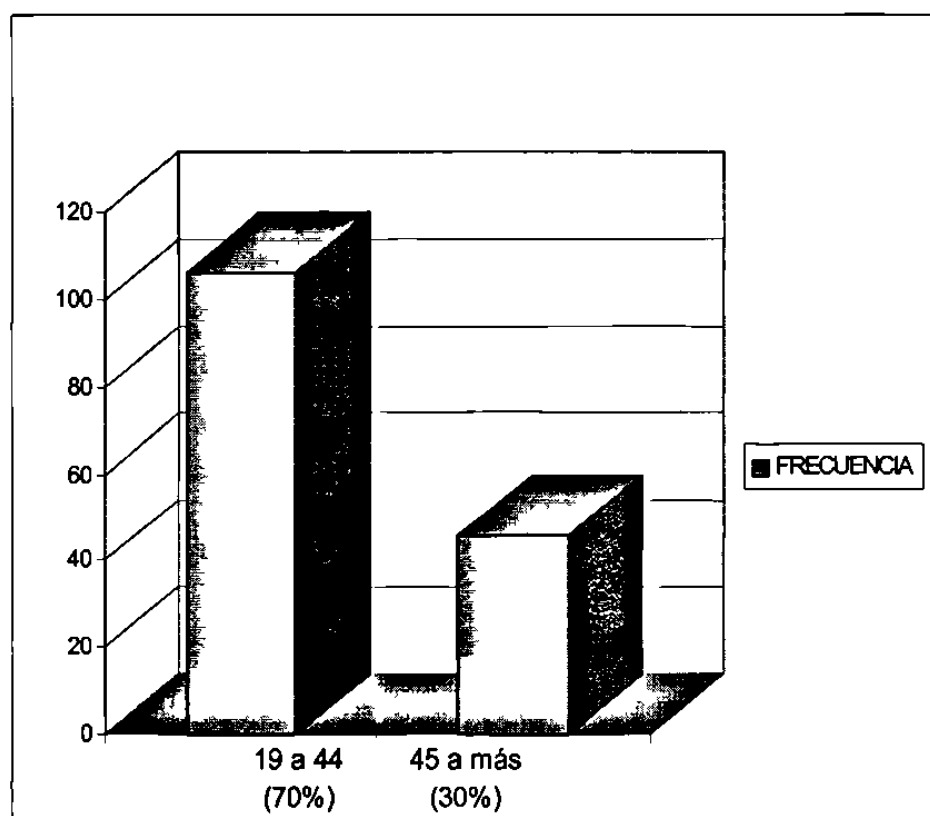


## Variables Independientes

### 1. Edad del ama de casa

**GRÁFICA No. 1**

Distribución de la población entrevistada de acuerdo a su edad



La distribución por edades mostró que la mujer más joven entrevistada tenía 19 años y la de mayor edad 85 años, lo que indica una amplia dispersión.

Los grupos de edad más frecuentes en las mujeres entrevistadas correspondieron a las de 19 a 44 años con un 70% y el de menor frecuencia las de 45 a más con un 30%.

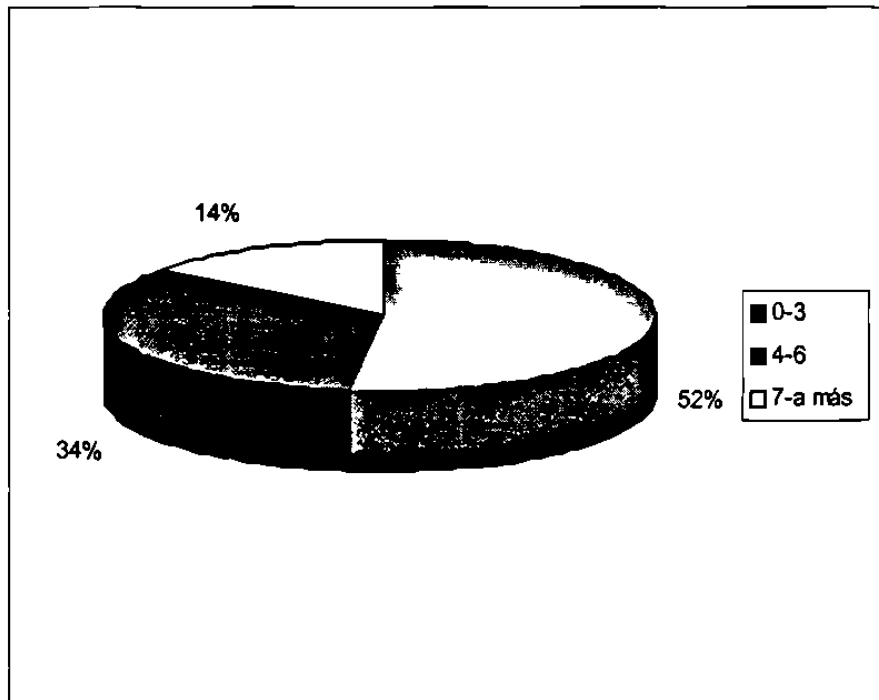
Hemos de señalar que la edad promedio de las entrevistadas fue de 39 años y la mediana de 32.

## 2. Años de estudio del ama de casa.-

Los años de estudio, nos permite tener un conocimiento del nivel escolar, alcanzado por las amas de casa que se entrevistaron.

### GRÁFICA No.2

Distribución de la población entrevistada de acuerdo a los años de estudio



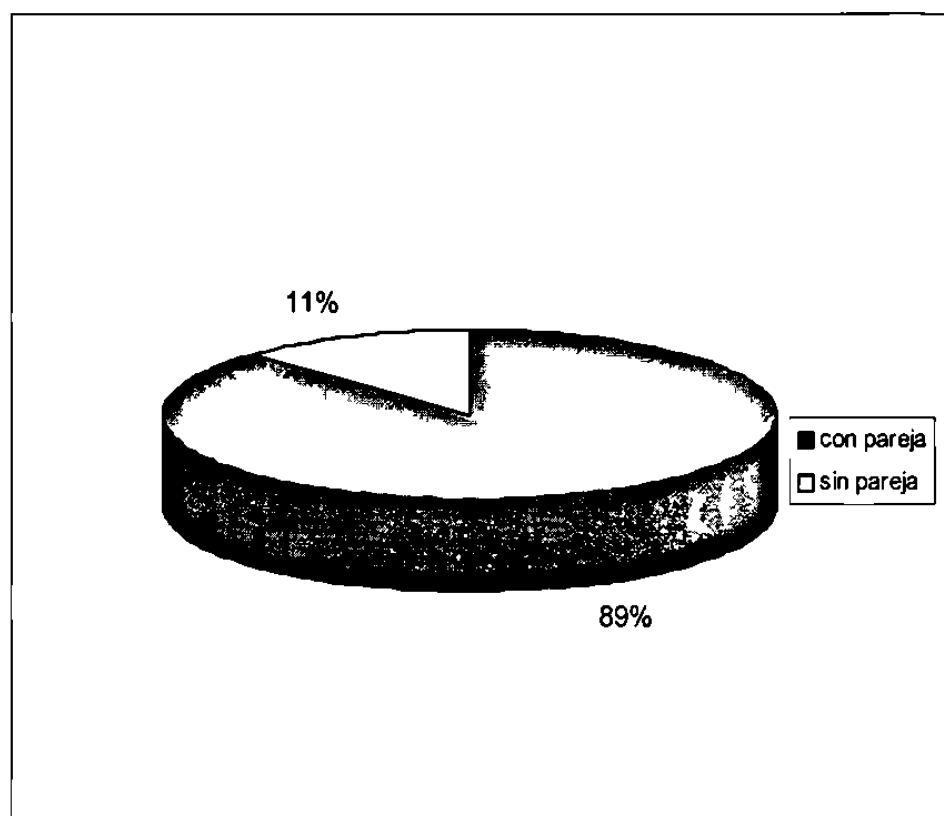
De la población entrevistada el 52% es el mayor porcentaje, que corresponde a que cuentan con solo 3 años de estudio o menos; siguiendo el 34% que abarca de 4 a 6 años de estudio y en último lugar el 14%, que es el de 7 a más los años de estudio.

Los años de estudio promedio de la población entrevistada fue de 4 años. Los años de estudio que más se repitieron (moda), fue de 6 años y una mediana de 3 años.

### 3. Estado civil del ama de casa.-

#### GRÁFICA No. 3

Distribución de la población entrevistada de acuerdo a su estado civil



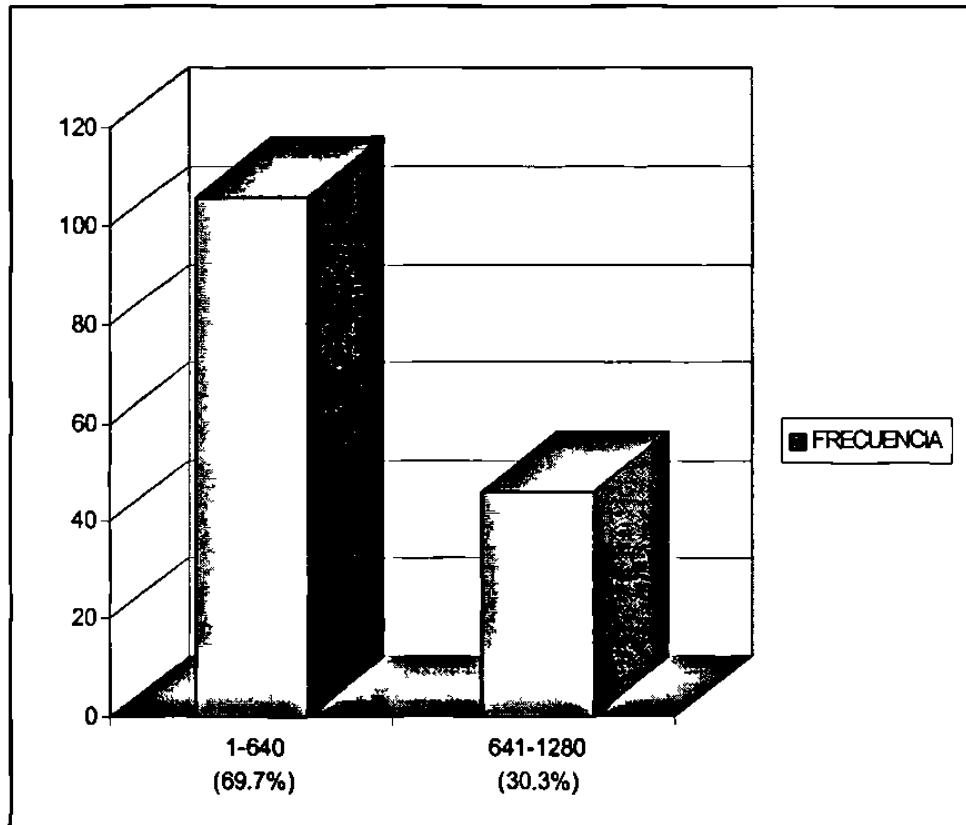
En esta gráfica observamos que el 89% de las amas de casa tienen pareja y en un muy bajo porcentaje el 11 % no cuentan con pareja; ya sea por ser solteras o estar actualmente sin compañero; por haberse separado, divorciado o enviudado.

## Variables Precipitantes

### 4. Ingresos familiares mensuales

**GRÁFICA No. 4**

Distribución de la población entrevistada de acuerdo a la aportación total de los miembros de la familia



El ingreso familiar que perciben los integrantes de la familia, producto de su actividad económica, la observamos en esta gráfica.

Tenemos que la aportación que se presenta con el 69.7% corresponde a los que tienen de \$ 1.00 a \$ 640.00 pesos mensuales (1 salario mínimo mensual) y en segunda instancia el 30.3% que corresponde al de \$ 641.00 a \$ 1,280.00 pesos mensuales (2 salarios mínimos mensuales o más).

De acuerdo a una distribución de frecuencias, se pudo obtener lo siguiente :

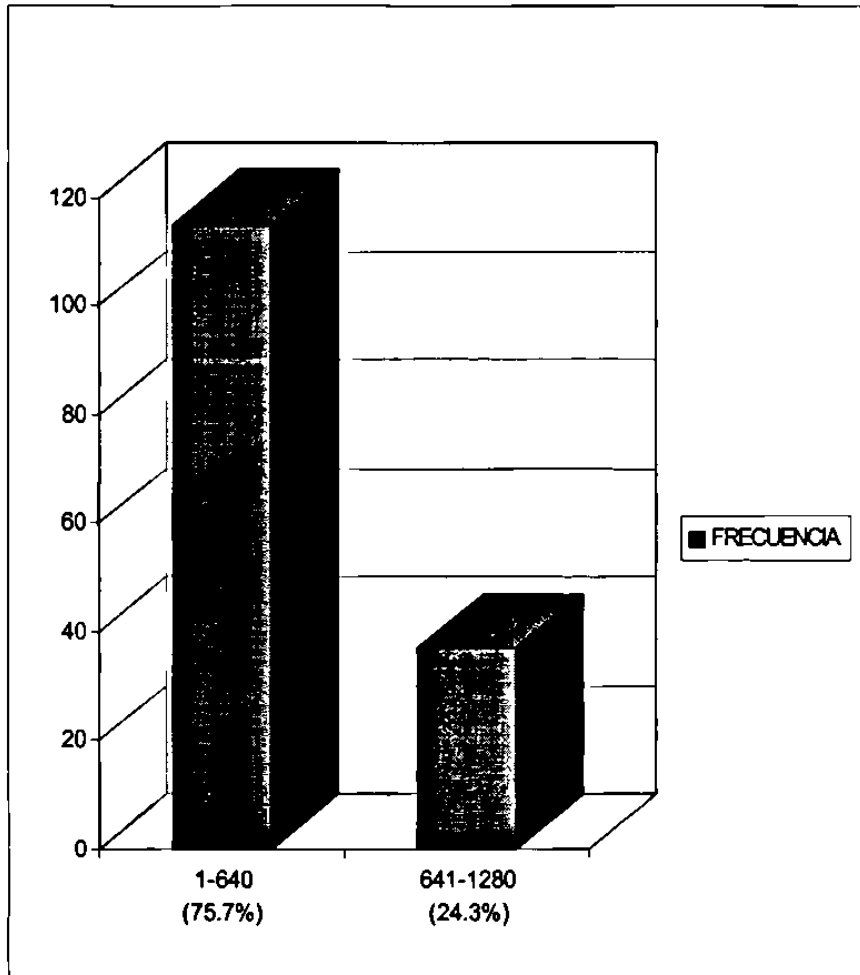
El promedio de ingresos mensuales familiares que se obtuvo fue de \$ 820.52 pesos.

El valor que más se presentó fue de \$ 600.00 pesos.

## 5.- Egresos familiares mensuales

### GRÁFICA No. 5

Distribución de la población entrevistada de acuerdo a los egresos mensuales



En la gráfica se puede observar que el 75.7% corresponde a las unidades domésticas que tienen un egreso de \$1.00 a \$640.00; para posteriormente seguirle el 24.3% que es el de \$641.00 a \$1,280.00

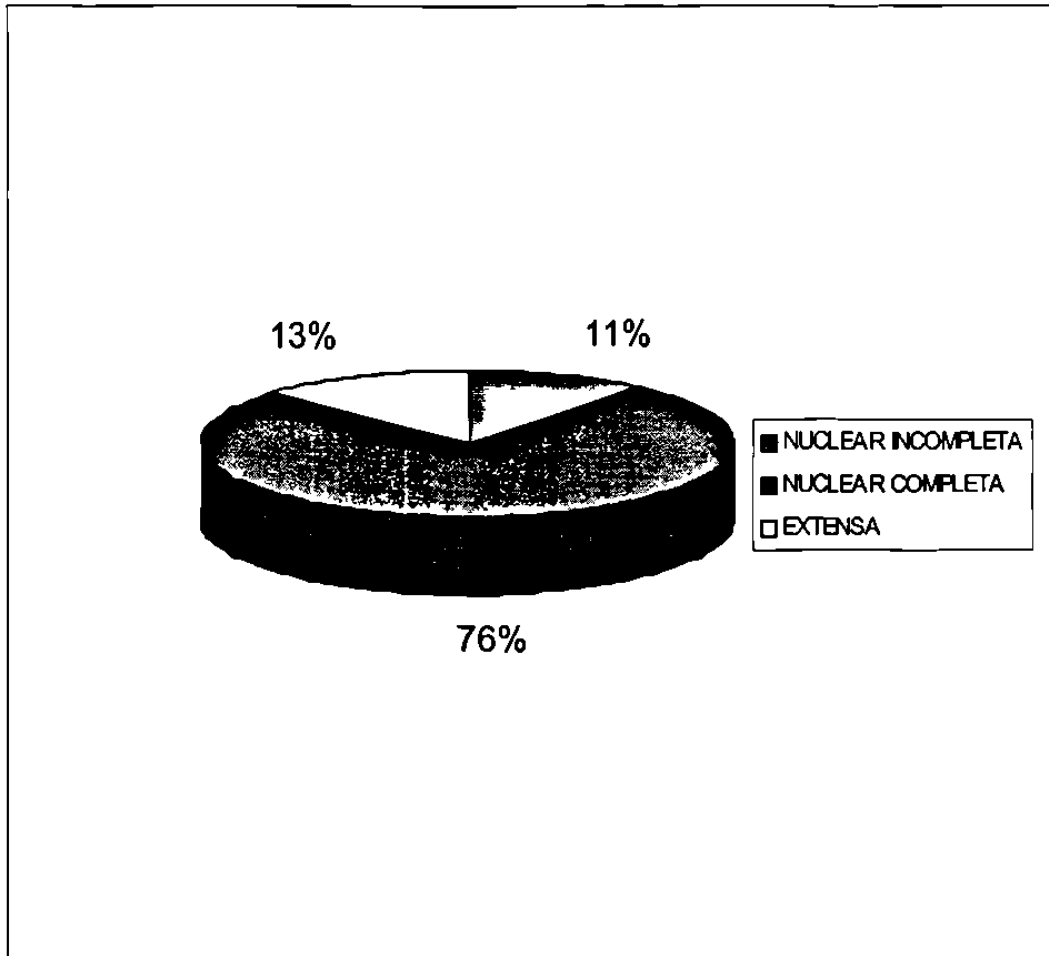
El promedio mensual de egresos fue de \$811.71 con una moda de \$ 742.00

## Variables Intervinientes

### 6. Composición familiar

**GRÁFICA No. 6**

Distribución de la población entrevistada de acuerdo al tipo de familia

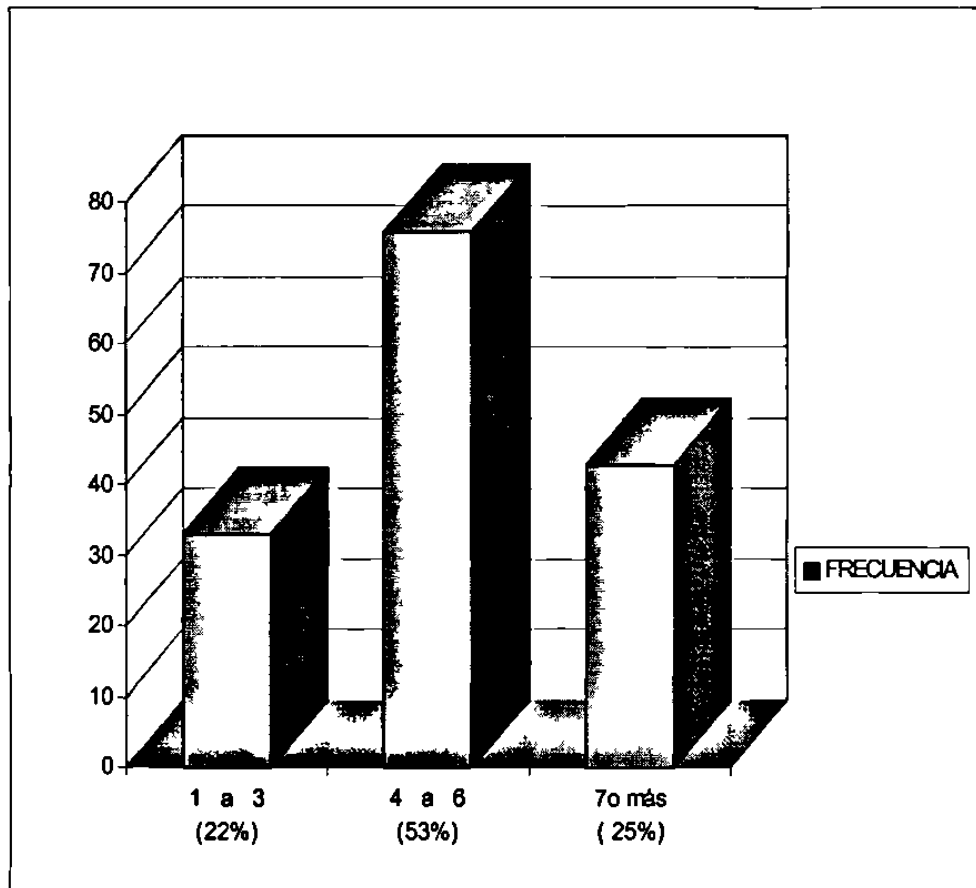


En la gráfica No. 6, se observa que el 76% de las familias son nucleares completas siguiéndole el tipo de familia extensa con un 13% y en última instancia un 11% que pertenece a la familia nuclear incompleta.

## 7. Número de miembros de la familia

### GRÁFICA No. 7

Distribución de la población entrevistada de acuerdo al número de miembros en la familia



En la presente gráfica podemos ver la descripción de esta variable, que en nuestra población tenemos que el 53% corresponde al número de 4 a 6 miembros; en segunda instancia un 25% que es de 7 a más miembros y en último lugar el 22% que son de 1 a 3 miembros.

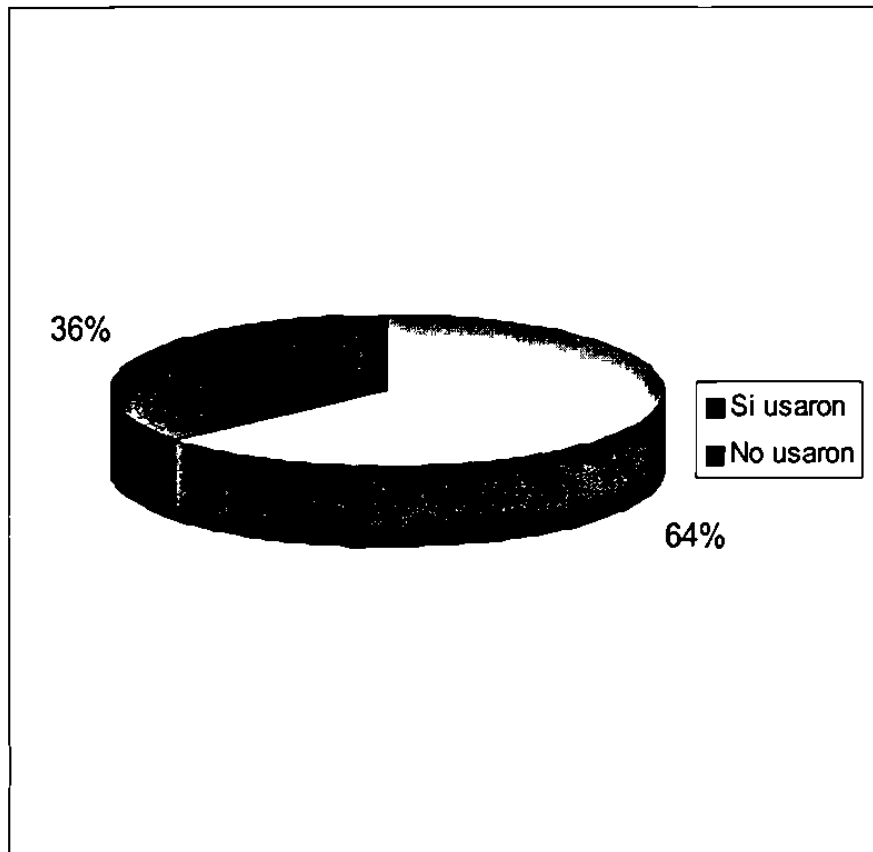
El promedio obtenido fue de 5 miembros en la familia.

## Variables dependientes

### 8. Estrategias para aumentar ingresos

#### GRÁFICA No. 8

Distribución de la población entrevistada de acuerdo a la utilización de estrategias para aumentar ingresos.



El mostrar si la población entrevistada utiliza o no estrategias para aumentar ingresos, nos permite ver si utilizan alternativas para mejorar su situación económica.

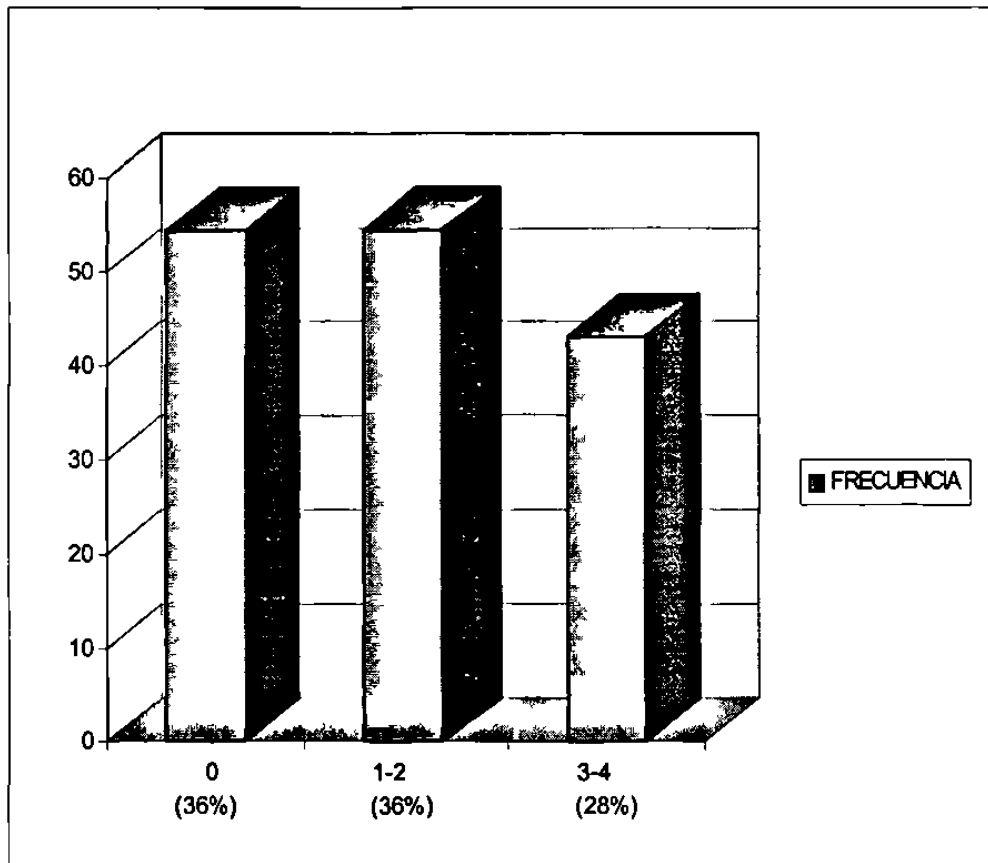
Los resultados obtenidos muestran que un 64% si utilizaron alternativas y un 36% no utilizaron ninguna alternativa.



## 9. Estrategias para aumentar ingresos

**GRÁFICA No. 9**

Distribución de la población entrevistada de acuerdo al número de estrategias para aumentar ingresos



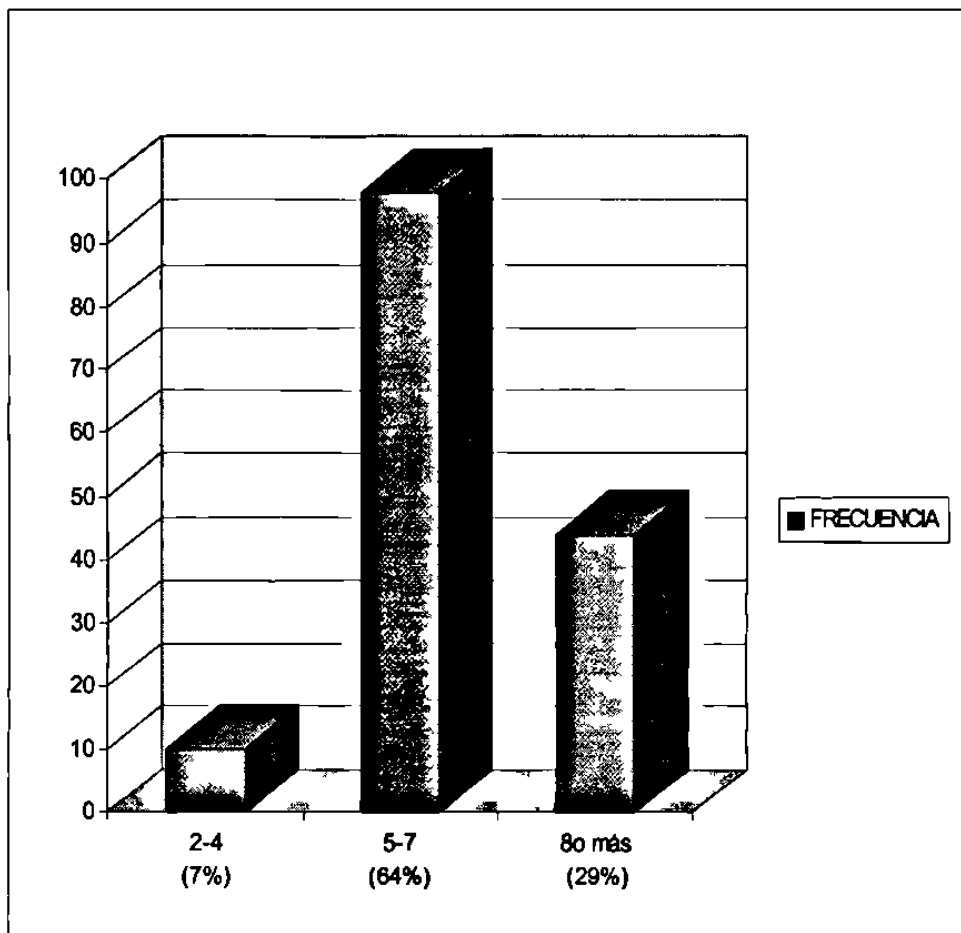
Se puede observar en la gráfica que el 36% de las amas de casa entrevistadas utilizaron de 0 estrategias, así también como las que utilizaron de 1 a 2 estrategias y el 28% utilizaron de 3 a 4 estrategias para aumentar ingresos.

El promedio de estrategias utilizadas fue de 1.

## 10. Número de estrategias para disminuir gastos

GRÁFICA No. 10

Distribución de la población entrevistada de acuerdo al número de estrategias para disminuir gastos



La presente gráfica nos muestra que el mayor porcentaje obtenido fue del 64% que corresponde a la utilización de 5 a 7 el número de estrategias; siguiendo un 29% que son de 8 a más las estrategias y en último lugar un 7% que son de 2 a 4 las estrategias utilizadas.

El promedio de estrategias obtenidas fue de 6 estrategias para disminuir gastos.

A continuación veremos cuáles estrategias utilizaron las amas de casa para aumentar los ingresos de la familia.-

CUADRO No. 1

Amas de casa que trabajaron para aumentar los ingresos familiares.-

	FRECUENCIA	%
SI	59	39
NO	93	61
TOTAL	152	100

En el cuadro se observa que el 39 % de las amas de casa optaron por la estrategia de trabajar para aumentar los ingresos de la familia y un 61% no tomaron esta alternativa.

Por lo anterior, podemos ver que más de la mitad de amas de casa no trabajan, por los comentarios que proporcionaban en las entrevistas mencionaban que no encuentran trabajo, y si lo encuentran no tienen quien les cuide a sus hijos, sus esposos no las dejan, etc.

El sistema familiar en los roles asignados a la mujer y el sistema económico que no favorece el empleo, dificultan las inserciones de la mujer en el mercado de trabajo.

CUADRO No. 2

Amas de casa que vendieron alimentos en casa para aumentar los ingresos.-

	FRECUENCIA	%
SI	18	12
NO	134	88
TOTAL	152	100

El 88 % de la población mencionan que no optaron por vender alimentos en casa, como estrategia para aumentar los ingresos de la familia y un 12 % si optaron por esta alternativa.

Por información del ama de casa se sabe que las familias tienen pocos recursos para sobrevivir y por lo tanto no tienen recursos para surtir productos a mayoreo, o saben que sus vecinos están en la misma situación económica y será difícil colocar los productos que vendan.

CUADRO No. 3

Amas de casa que vendieron ropa de segunda para aumentar los ingresos familiares.-

	FRECUENCIA	%
SI	6	4
NO	146	96
TOTAL	152	100

Otra de las alternativas que se plantean para aumentar los ingresos, es la de vender ropa de segunda, donde el 96% no tomaron esta alternativa y un 4 % si la tomaron.

Por la situación económica actual la población se abastece de ropa de segunda calidad para reducir los egresos y que los ingresos puedan ser suficientes para sobrevivir, más no para su venta ya que se requeriría de capital suficiente y no tienen los recursos necesarios para su comprar..

CUADRO No. 4

Amas de casa que colocaron a sus hijos en el mercado laboral ( formal o informal).-

	FRECUENCIA	%
SI	49	32
NO	103	68
TOTAL	152	100

De la población entrevistada el 68 % no pusieron a trabajar a sus hijos y un 32% si los pusieron a trabajar.

Por lo que podemos ver que dos terceras partes de la población de este estrato no consideran a sus hijos como una alternativa para aumentar los ingresos, sino que los padres son los que deben de ser los que los aporten.

De nuevo se ponen de manifiesto los roles en la familia. En el 68% de los casos el padre o la madre deben ser los responsables de los recursos económicos para la sobrevivencia de la familia.

A continuación veremos cómo las amas de casa disminuyeron sus gastos.-

**CUADRO No. 5**

Amas de casa que emplearon alguna estrategia para disminuir los gastos en la familia.-

	FRECUENCIA	%
SI	125	82
NO	27	18
TOTAL	152	100 ;

En el cuadro se observa que del 100 % de las amas de casa un 82% mencionaron que " sí " emplearon estrategias para disminuir los gastos en la familia y un 18 % no utilizaron ninguna forma para disminuir los gastos.

Dado los resultados obtenidos,8 de cada 10 amas de casa sí buscan la manera de que los egresos no sean mayores.

**CUADRO No. 6**

Amas de casa que disminuyeron los alimentos para disminuir los gastos en la familia.-

	FRECUENCIA	%
SI	117	77
NO	35	23
TOTAL	152	100

El cuadro No. 6 nos da como resultado que el 77% de las amas de casa, disminuyeron los alimentos y un 23% no lo disminuyeron

Dada la situación económica imperante, las familias se vieron en la necesidad de reducir aun más sus alimentos para supervivir. Muy parecido a la experiencia de los habitantes de América del Sur, donde la manera de conservar dinero era a través de sustituir los alimentos más caros por los más baratos.

## CUADRO No. 7

Amas de casa que buscaron ( alimentos, ropa ) para disminuir los egresos familiares en lugares económicos.

	FRECUENCIA	%
SI	126	83
NO	26	17
TOTAL	152	100

Los resultados que se obtuvieron, nos muestra que un 83 % de las amas de casa sí buscan en lugares económicos los alimentos o lo necesario para supervivir y un 17 % no buscan lugares económicos para abastecerse de lo necesario en la familia.

## CUADRO No. 8

Amas de casa que solicitaron fiado en la tienda de la esquina para disminuir los egresos familiares aunque en forma momentánea.

	FRECUENCIA	%
SI	71	47
NO	81	53
TOTAL	152	100

Los resultados obtenidos en este cuadro nos muestra que el 47 % de la población entrevistada nos dice que " sí " piden fiado en la tienda de la cuadra y un 53 % nos menciona que " no " piden fiado en la tienda de la cuadra ( de la misma colonia donde viven ).

### CUADRO No 9.

Amas de casa que compraron ropa de segunda para disminuir los egresos familiares.-

	FRECUENCIA	%
SI	118	78
NO	34	22
TOTAL	152	100

En el cuadro se observa que del 100 % de la población entrevistada, un 78 % contestaron que " si " compran ropa de segunda, y un 22 % " no " lo hacen. O sea 8 de cada 10 amas de casa compraron ropa de segunda.

### CUADRO No. 10

Amas de casa que disminuyeron la compra de ropa para disminuir los egresos familiares.-

	FRECUENCIA	%
SI	123	81
NO	29	19
TOTAL	152	100

Como podemos apreciar que un porcentaje muy alto de amas de casa, un 81 % " si " disminuyeron la compra de ropa para los miembros de la familia y sólo un 19 % " no " la disminuyeron, realizando su compra como lo estaban haciendo y cuando fuera necesario.

CUADRO No. 11

Amas de casa que recibieron ropa de vecinos en forma gratuita.-

	FRECUENCIA	%
SI	13	9
No	139	91
TOTAL	152	100

En lo referente a que si los miembros de la familia recibían ropa como regalo de vecinos, se obtuvo que un 91 % " no " lo recibían y un 9 % sí lo recibían.

En la información recabada la población entrevistada mencionó que sus vecinos están en las mismas condiciones; y las que sí recibían no era propiamente de sus vecinos ( de la colonia ) sino de que a sus esposos o hijos se las regalaban personas que laboraban en el Depto. de Limpia

Dentro de la sociedad global como sistema, la red de relaciones entre personas se traduce en tiempo de crisis, en solidaridad, cuando la ayuda es posible..

CUADRO No. 12

Amas de casa que si recibieron ropa o alimentos como regalo de familiares.-

	FRECUENCIA	%
SI	14	9
NO	138	91
TOTAL	152	100

En el cuadro se aprecia que el 91 % de la población entrevistada mencionó que " no " reciben alimentos, ropa, dinero, etc. como regalo de sus familiares y un 9 % " sí " reciben estos regalos de sus familiares.

La explicación dada por las amas de casa ( 91 % ) fue que no recibían regalos de familiares porque, " se encontraban en las mismas condiciones económicas o vivían en lugares muy apartados de su vivienda."



CUADRO No 13.

Amas de casa que emplearon como estrategia el no pagar los servicios públicos de Luz y Agua como una forma para disminuir los egresos familiares.-

	FRECUENCIA	%
SI	97	64
NO	55	36
TOTAL	152	100

Una de las estrategias que utiliza el ama de casa es no pagar los recibos de luz y agua; se obtuvo al respecto que un 64 % de las amas de casa " no " pagan sus recibos; y un 36 % " si " pagan sus recibos de energía eléctrica y agua y drenaje.

CUADRO No. 14

Amas de casa que mencionaron que disminuían el consumo de Luz y Agua como una forma para disminuir los egresos familiares.- ;

	FRECUENCIA	%
SI	99	65
NO	53	35
TOTAL	152	100

En esta variable se obtuvo que el 65 % de las amas de casa entrevistadas " si " disminuyeron el uso de la energía eléctrica y agua, y un 35 % " no " lo disminuyeron. Por lo que nos podemos dar cuenta que la población donde se llevó la investigación, tuvieron que disminuir el uso de los servicios públicos para disminuir sus gastos ( egresos ).

**CUADRO No. 15.-**

**Amas de casa que utilizaron la estrategia de no pagar las mensualidades de la escuela de sus hijos para disminuir los egresos familiares.-**

	FRECUENCIA	%
SI	33	22
NO	119	78
TOTAL	152	100

De la variable en cuestión, se obtuvo que un 78 % de las amas de casa entrevistadas continuaron normalmente pagando las mensualidades a la escuela en donde están inscritos sus hijos y un 22 % mencionaron que no pagaban las mensualidades requeridas en alguna institución educativa.

Es evidente que la educación de los hijos es un valor en la población marginal. Por los datos anteriores se puede ver que un gran porcentaje de la población no pagan luz y disminuyen el consumo de agua pero no dejan de pagar lo que se les cobra en la escuela, aún cuando se sostiene que la educación es gratuita en México.

**CUADRO No 16.-.**

**Amas de casa que solicitaron becas escolares para disminuir los egresos familiares.-**

	FRECUENCIA	%
SI	2	1
NO	150	99
TOTAL	152	100

Otra de las alternativas viables para disminuir los egresos, fue ésta variable, pero por los resultados que se obtuvieron fue que el 99 % de la población no solicitaron becas para sus hijos y un 1% si lo solicitaron.

Con las entrevistas efectuadas nos pudimos dar cuenta que el mayor porcentaje de los menores en edad escolar pertenecen al nivel de primaria. Y en tal situación no son altas las cuotas solicitadas sin embargo un 22 % optan por no pagarlas , algunas también hacen los pagos en período de Navidad.

### CUADRO No. 17

Amas de casa que no inscribieron a sus hijos al nuevo ciclo escolar como estrategia para disminuir los egresos.-

	FRECUENCIA	%
SI	4	3
NO	148	97
TOTAL	152	100

En el cuadro se observa que el mayor porcentaje fue el del 97 % que corresponde a que no utilizaron esta alternativa para disminuir gastos( el de no inscribir a sus hijos al nuevo ciclo escolar ) y un 3 % sí la utilizaron.

En esta comunidad por lo que se observó predomina la no utilización de esta variable como opción para disminuir los gastos de la familia.

Se confirmó con esto lo dicho anteriormente, la educación de los hijos es importante en la clase marginal.

### CUADRO No 18.

Amas de casa que mencionaron como alternativa para disminuir los egresos, el no salir fuera de casa ( colonia ).-

	FRECUENCIA	%
SI	117	77
NO	35	23
TOTAL	152	100

En el cuadro se observa que el 77 % de la población entrevistada optaron como alternativa para disminuir egresos el de si no salir de la comunidad y un 23 % no emplearon esta alternativa.

Por lo que concluimos, que las amas de casa ven el salir a pasear o simplemente el visitar a familiares, como gastos y optan por no salir para disminuir los egresos. Esto puede conducir a debilitar las relaciones con familiares y a disminuir la posibilidad de un sano esparcimiento.

CUADRO No. 19

Amas de casa que mencionaron que no cuentan con el apoyo de familiares para los gastos del hogar.-

	FRECUENCIA	%
SI	43	28
NO	109	72
TOTAL	152	100

Con la situación económica actual, las familias buscan estrategias para sobrevivir, una de ellas es buscar el apoyo de algún familiar o persona fuera del hogar.

Un 72 % de las amas de casa mencionaron que no tienen el apoyo de familiar y un 28 % si lo tienen.

Las que no tienen el apoyo mencionaban que estaban muy lejos de donde viven o están en la misma situación económica.

CUADRO No. 20

Familiares que prestaron apoyo para los gastos del hogar

	FRECUENCIA	%
PADRES	16	10
SUEGROS	2	1
HERMANOS	10	7
CUÑADOS	4	3
TÍOS	2	1
COMPADRES	9	6
NO PIDEN APOYO	109	72
TOTAL	152	100

En el cuadro No. 20 se puede observar que el 10% de las amas de casa reciben de los padres para salir adelante con la situación económica, siguiendo un 7 % que corresponde a los hermanos de la ama de casa para solicitarles ayuda; un 6 % solicitan ayuda a sus compadres; un 3 % a los cuñados y con igual porcentaje de 1 % les solicitan ayuda a los suegros y tíos.

También es importante resaltar que existe un 72% de amas de casa que mencionan que no piden apoyo a ningún miembro fuera de la familia, porque están en la misma situación económica, viven muy lejos o no tienen familiares.

### CUADRO No. 21

Número de amas de casa que emplearon estrategias antes y después de la crisis económica iniciada a finales de 1995.-

	FRECUENCIA	%
DEL PRESENTE AÑO	97	64
DE SIEMPRE	55.	36
TOTAL	152	100

Retomando las anteriores variables llegamos a la conclusión de los resultados obtenidos vemos que las amas de casa que emplearon estrategias en el presente año es de un 64% y con un 36 % son las mismas que han utilizado siempre.

Por lo que podemos decir, que dada la situación económica que imperó en el año de 1996 que fue después de la crisis, las familias de esta comunidad se vieron en la necesidad de reajustar más su economía familiar y adecuarla a los reducidos ingresos que percibe la familia. Dos terceras partes de las amas de casa entrevistadas se vieron afectadas por la crisis de 1996.

#### 4.1.2.- ANÁLISIS RELACIONAL.-

Con el propósito de tener una primera aproximación al análisis de las relaciones entre las variables, se calcularon las variables independientes: edad del ama de casa, años de estudio de la misma y el estado civil; las variables precipitantes: ingresos y egresos de la familia; las variables intervinientes: tipo de familia y el número de miembros en la familia, con nuestra variable de estudio, la variable dependiente las estrategias para aumentar ingresos y las estrategias para disminuir gastos; a través del cálculo de la  $\chi^2$  Cuadrada

Los resultados que se obtuvieron fue que solamente en las que si hubo relación significativa fue en las siguientes variables:

- a) edad del ama de casa y las estrategias para disminuir gastos,
- b) años de estudio del ama de casa y las estrategias para aumentar ingresos,
- c) ingresos de la familia y estrategias para aumentar ingresos,
- d) tipo de familia y estrategias para disminuir gastos.

A continuación analizaremos la asociación entre las diferentes variables seleccionadas para este estudio y la variable central de las estrategias.

## CUADRO No 22.-

La edad del ama de casa y las estrategias para aumentar ingresos.

EDAD	ESTRATEGIAS PARA AUMENTAR ING..		TOTAL
	SI USARON	NO USARON	
19-44 años	70 66%	36 34%	106 100%
45 a más	27 58.7%	19 41.3%	46 100%

Con una chi cuadrada de .464 y una significancia de .495, se acepta la Hipótesis Nula. : no hay relación significativa entre la edad del ama de casa y las estrategias para aumentar los ingresos de la familia.

En el cuadro No. 23 un 66 % de las amas de casa entre 19 a 44 años sí usaron estrategias para aumentar ingresos y un 58.7% de las amas de casa de 45 años a más también utilizaron estrategias para aumentar ingresos.

Al aumentar la edad del ama de casa aumenta también la edad de los hijos o su abandono del hogar lo que resultara en un aumento de ingresos o disminución de gastos, que a su vez se traduce en una menor necesidad de empleo de estrategias para aumentar ingresos.

## CUADRO No 23.-

Edad del ama de casa y empleo de estrategias para disminuir gastos.-

EDAD	ESTRATEGIAS PARA DISMINUIR GASTOS		TOTAL
	SI USARON	NO USARON	
19-44	37 34.9 %	69 65.1%	106 100 %
45-MÁS	26 56.5 %	20 43.5 %	46 100 %

Con una chi cuadrada de 5.31 y una significancia de .02, se acepta Hipótesis de Investigación : " La edad del ama de casa está relacionada con las estrategias para disminuir los gastos de la familia".

En el cuadro No. 23 un 34.9 % de las amas de casa de 19 a 44 años a más si usaron estrategias para disminuir gastos en la familia y el porcentaje aumentó a un 56.5 % en amas de casa de 45 años y más.

CUADRO No. 24.-

Años de estudio del ama de casa y utilización de estrategias para aumentar los ingresos.-

AÑOS DE ESTUDIO	ESTR. PARA AUMENTAR ING.		TOTAL
	SI USARON	NO USARON	
1 A 3	53 67.1 %	26 32.9 %	79 100 %
4 a 6	36 70.6 %	15 29.4 %	51 100 %
7 a más	8 36.4 %	14 63.6 %	22 100 %

Con una chi cuadrada de 8.55 y una significancia de .01, aceptamos la Hipótesis de Investigación : " Los años de estudio del ama de casa están relacionados con la utilización de estrategias para aumentar los ingresos de la familia ".

En el cuadro No. 24 podemos ver que un 70.6 % de las amas de casa que tienen de 4 a 6 años de estudio utilizaron dichas estrategias, un 67.1 % tienen de 1 a 3 años de estudio y por último un 36.4 % de 7 a más años de estudio, también utilizaron estrategias para aumentar los ingresos de la familia. Por lo que podemos decir que en los primeros años de estudio iba en aumento pero al llegar a los 7 años de estudio o más hubo una disminución drástica en la utilización de estrategias para aumentar ingresos.



## CUADRO No. 25

Años de estudio del ama de casa y las estrategias para disminuir los gastos.

AÑOS DE ESTUDIO	ESTRATEGIAS PARA DISMINUIR GASTOS		TOTAL
	SI USARON	NO USARON	
1 A 3	34 43 %	45 57 %	79 100 %
4 A 6	22 43%	29 57 %	51 100 %
7 A MÁS	7 32 %	15 68 %	22 100 %

Con una chi cuadrada de .98 y una significancia de .611 se acepta la Ho: "no hay relación significativa entre las variables : años de estudio del ama de casa y las estrategias para disminuir los gastos de la familia.

En el cuadro se aprecia que usan estrategias un 43 % de las amas de casa que estudiaron de 1 a 3 años e igual porcentaje de las que estudiaron de 4a 6 años y bajaron un 32 % de las que estudiaron de 7 años a más.

En una crisis económica la clase marginada se ve obligada a disminuir gastos y a que el aumento de ingresos depende en mucho de la posibilidad de empleo y está posibilita también a que disminuya o se cancela.

## CUADRO No 26.-

Estado civil del ama de casa y la utilización de estrategias para disminuir gastos.

EDO. CIVIL	ESTRATEGIAS PARA DISM. GASTOS		TOTAL
	SI USARON	NO USARON	
CON PAREJA	48 38.1 %	78 61.9 %	126 100 %
SIN PAREJA	15 57.7 %	11 42.3 %	26 100 %

Con una chi cuadrada de 2.65 y una significancia de .103, se acepta la Hipótesis Nula : " No hay relación significativa entre el estado civil del ama de casa y la utilización de estrategias para disminuir gastos.

En el cuadro No. 26 se visualiza que un 57.7 % de las amas de casa sin pareja utilizaron estrategias para disminuir los gastos de la familia y un 38.1 %, que corresponde a las que tienen pareja también utilizaron las estrategias.

Por lo tanto, podemos decir que el porcentaje de amas de casa que emplearon estrategias para disminuir gastos es mayor cuando el ama de casa tiene pareja.

## CUADRO No. 27.-

Estado civil del ama de casa y la utilización de las estrategias para aumentar los ingresos de la familia.-

EDO.CIVIL	ESTRATEGIAS PARA AUM. INGRESOS		TOTAL
	SI USARON	NO USARON	
CON PAREJA	81 64.3 %	45 35.7 %	126 100%
SIN PAREJA	16 61.5 %	10 38.5 %	26 100 %

Con una chi cuadrada de .070 y una significancia de .790, se acepta la Hipótesis Nula: " No hay relación significativa entre el estado civil del ama de casa y la utilización de las estrategias para aumentar ingresos.

En el cuadro No.27 se puede apreciar que un 64.3 % de las amas de casa con pareja sí utilizaron las estrategias y un 61.5 % de las que no tienen pareja también utilizaron estrategias.

Por los resultados, nos podemos dar cuenta que no existe diferencia entre las amas de casa de las que tienen pareja y las que no tiene pareja en la utilización de estrategias para aumentar ingresos.

**CUADRO No. 28.-**

Ingresos de la familia y las estrategias para aumentar los ingresos de la misma.

INGRESOS	ESTRATEGIA PARA AUMENTAR INGRESO		TOTAL
	SI USARON	NO USARON	
\$1.00-\$640.00	78 73.6%	28 26.4 %	106 100 %
\$640.00-\$1280.00	19 41.3 %	27 58.7 %	46 100 %

En el cuadro se aprecia que usaron estrategias para aumentar los ingresos de la familia un 73.6 % de las familias que percibieron de \$1.00 a \$640.00 ( equivalente a un salario mínimo ) mientras que sólo un 41.3 % las utilizaron quienes perciben de \$640.00 a \$1280.00.

Con una chi cuadrada de 13.11 y una significancia de .000 podemos decir que hay relación significativa entre las variables : ingresos de la familia y las estrategias para aumentar ingresos.

**CUADRO No. 29.-**

Ingresos de la familia y las estrategias para disminuir gastos.-

INGRESOS	ESTRATEGIAS PARA DISMINUIR GASTOS		TOTAL
	SI USARON	NO USARON	
\$1.00-\$640.00	41 38.7 %	24 52.2 %	106 100 %
\$641.00-\$1280.00	22 47.8 %	24 52.2 %	46 100 %

Se observa en el cuadro que usaron estrategias para disminuir gastos un 47.8 % de las familias que percibían un ingreso mensual de \$641.00 a \$1280.00 y un 38.7 % también utilizaron las familias que perciben de \$1.00 a \$640.00.

Con una chi cuadrada de .382 y una significancia de .761 podemos decir que se acepta la Hipótesis Nula, lo que no dice que no hay relación significativa entre las variables ingresos mensuales de las familias y las estrategias para disminuir gastos.

## CUADRO No. 30.-

Tipo de familia y las estrategias para disminuir gastos.

TIPO DE FAMILIA	ESTRATEGIAS PARA DISMINUIR GASTOS		TOTAL
	SI USARON	NO USARON	
NUCLEAR INCOMPLETA	8 47.1%	9 52.9 %	17 100%
NUCLEAR COMPLETA	41 35.7 %	74 64.3 %	115 100 %
EXTENSA	14 70 %	6 30 %	20 100 %

Con una chi cuadrada de 8.53 y una significancia de .01, se acepta la Hipótesis de Investigación : hay relación significativa entre el tipo de familia y la utilización de estrategias para disminuir gastos.

Por lo que se puede ver en el cuadro No. 30 un 70 % de la familia extensa utiliza estrategias; mientras la familia núcleo incompleta uso un 47.1 % y por último la familia núcleo completa utiliza un 35.7 % estrategias para disminuir gastos.

Cuando el ama de casa no cuenta con el ingreso proporcionado de un esposo se ve obligada a disminuir los gastos para sobrevivir a un sistema familiar que forma parte de un sistema mayor que se encuentra en una fuerte crisis económica.

## CUADRO No. 31.-

Tipo de familia y las estrategias para aumentar los ingresos.-

TIPO DE FAMILIA	ESTRATEGIAS PARA AUMENTAR LOS INGRESOS		TOTAL
	SI USARON	NO USARON	
NUCLEAR INCOMPLETA	13 76.5 %	4 23.5 %	17 100 %
NUCLEAR COMPLETA	70 60.9 5	45 39.1 %	115 100 %
EXTENSA	14. 70 %	6 ; 30 %	20 100 %

En el cuadro se observa que las que usaron estrategias para aumentar ingresos un 76.5 % pertenecen a la familia nuclear incompleta; un 70% de las que también la utilizaron son de la familia extensa y en último lugar con un 60.9 % pertenecen a la familia nuclear completa.

Con una chi cuadrada de 1.942 y un nivel de significancia de .378 se acepta la Hipótesis Nula donde nos dice que no hay relación significativa entre ambas variables.

## CUADRO No. 32.-

Número de personas en la familia y empleo de las estrategias para aumentar los ingresos de la misma.-

NUMERO DE PERSONAS EN LA FAMILIA	ESTRATEGIAS PARA AUMENTAR LOS INGRESOS		TOTAL
	SI USARON	NO USARON ;	
1 A 3 PERSONAS	19 57.6 %	14 42.4 %	33 100 %
4 A 6 PERSONAS	48 63.2 %	28 36.8 %	76 100 %
7 A MÁS PERSONAS	30 69.8 %	13 30.2 %	43 100 %

Los resultados obtenidos en el cruce de variables número de personas en la familia y las estrategias para aumentar ingresos, nos dio que el 69.8 % sí utilizaron esta estrategia que corresponde a las familias que tienen de 7 a más miembros; siguiéndole un 63.2 % de las que tienen de 4 a 6 miembros y en último lugar un 57.6 % de las de 1 a 3 miembros.

Con una chi cuadrada de 1.23 y una significancia de .540 se acepta la Hipótesis Nula, por lo que no hay relación significativa entre las variables.

CUADRO No. 33.-

Número de personas en la familia y estrategias para disminuir los gastos.

NUMERO DE PERSONAS EN LA FAMILIA	ESTRATEGIAS PARA DISMINUIR GASTOS		TOTAL
	SI USARON	NO USARON	
1 A 3 MIEMBROS	15 45.5 %	18 54.5 %	33 100 %
4 A 6 MIEMBROS	32 42.1 %	44 57.9 %	76 100 %
7 A MÁS ,MIEMBROS	16 37.2 %	27 62.8 %	43 100 %

Con una chi cuadrada de .550 y una significancia de .759, podemos decir que la relación entre la variable número de personas en la familia y las estrategias para disminuir gastos, es nula por lo que se acepta la Hipótesis Nula.

En el cuadro se observa de las que utilizaron estrategias para disminuir gastos, el 45.5 % son de las familias que tienen de 1 a 3 miembros, siguiendole casi en igual porcentaje el 42.1 % que corresponde de 4 a 6 miembros y en último lugar el 37.2 % que son de 7 a más miembros.

## INFORMACION ADICIONAL

Al llevar a cabo el estudio de las variables, obtuvimos información que no se quiso desperdiciar, por lo que se retomaron y se hicieron los cruces correspondientes

Con el propósito de tener una aproximación al análisis de las relaciones entre las variables, se calcularon los valores de la Chi-Cuadrada y de la correlación de Pearson ( r ) entre las variables.

De la Chi-Cuadrada fueron :

- a) edad del ama de casa y el tipo de familia,
- b) estado civil del ama de casa y los ingresos de la familia,
- c) estado civil y los gastos de la familia.

Las variables que se calcularon en la correlación de Pearson fueron :

- a) años de estudio del ama de casa con los Ingresos y Egresos de la familia,
- b) Años de estudio del ama de casa con el Número de personas en la familia,
- c) Egresos de la familia y el Número de personas en la familia,
- d) Ingresos de la familia con los Egresos de la misma.

Cómo se puede ver todos los cálculos de Correlación no se refieren directamente al tema de estudio, sino que son relaciones entre variables independientes, variables intervinientes y variables precipitantes.

La justificación de porqué se realizaron estos cálculos es que nos dará un panorama general de los elementos que son significativos para la utilización de las estrategias para aumentar Ingresos y de las Estrategias para disminuir gastos.



A continuación se mostrarán los resultados obtenidos en dichos cálculos.

**CUADRO No. 34.-**

**Edad del ama de casa y el tipo de familia.-**

EDAD	NUCLEAR INCOMPLETA	NUCLEAR COMPLETA	EXTENSA ;	TOTAL
19-44 AÑOS	8 7.5 %	85 80.2 %	13 12.3 %	106 100%
45 A MÁS	9 19.6 %	30 65.2 %	7 15.2 %	46 100%

Con una chi cuadrada de 5.30 y un nivel de significancia de .07, aceptamos la Hipótesis Nula: no hay relación significativa entre edad del ama de casa y el tipo de familia.

En el cuadro No. 34 se observa que un 80.2 % de las amas de casa de 19 a 44 años de edad pertenecen al tipo de familia nuclear completa y un 65.2 % de las amas de casa de 45 años a más corresponden al mismo tipo de familia.

**CUADRO No. 35.-**

**Estado civil del ama de casa y los ingresos de la familia.-**

ESTADO CIVIL	\$ 1.00 A \$640.00	\$641.00 A \$1280	TOTAL
CON PAREJA	89 70.6 %	37 29.4 %	126 100 %
SIN PAREJA	17 65.4 %	9 34.6 %	26 100 %

Con una chi cuadrada de .08 y un nivel de significancia de .76, establecemos que se acepta la Hipótesis Nula y se determina que no hay relación significativa.

Los resultados obtenidos muestran que un 34.6 % de las amas de casa sin pareja, perciben de \$ 641.00 a \$ 1280.00 que corresponde a 2 salarios mínimos y un 29.4 % de las amas de casa con pareja perciben el mismo ingreso.

**CUADRO No. 36.-**

**El estado civil del ama de casa está relacionado con los gastos de la familia.**

<b>ESTADO CIVIL</b>	<b>\$1.00 A \$640.00</b>	<b>\$641.00 A \$1280.00</b>	<b>TOTAL</b>
<b>CON PAREJA</b>	93 73.8 %	33 26.2%	126 100 %
<b>SIN PAREJA</b>	22 84.6 %	4 15.4 %	26 100 %

En el cuadro se observa que el 84.6 % de las familias que perciben de \$1.00 a \$641.00 son de las amas de casa que no tienen pareja y un 73.8 % del mismo egresos son de las que tienen pareja.

Con una chi cuadrada de .842 y un nivel de significancia de .358 podemos decir que se acepta la Hipótesis Nula por lo que no existe relación significativa entre las variables estado civil y los egresos de la familia.

La cantidad de egresos posiblemente está determinada por el empleo o no de estrategias para disminuirlos, por la cantidad de ingresos o por el número de personas que forman la familia.

Resultados del valor correlacional entre edad del ama de casa ( V. Independiente ) y años de estudio del ama de casa ( V. Independiente ).

EDAD DE LA AMA DE CASA	VALOR CORRELACIONAL
AÑOS DE ESTUDIO DEL AMA DE CASA	- .3709

Se observa en el resultado que la relación entre ambas variables es de  $-.3709$ , por lo que podemos decir que existe correlación negativa-ligera. Es decir que a más edad, menos años de estudio.

Resultados del valor correlacional entre edad del ama de casa ( V. Independiente ) y el número de personas en la familia ( V. Interviniente ).

EDAD DEL AMA DE CASA	VALOR CORRELACIONAL
NUMERO DE PERSONAS EN LA FAM.	- .1429

Una correlación de  $-.1429$  nos dice que la relación entre las variables es negativa y débil.

La edad sólo esta negativa y muy débilmente asociada al número de personas en la familia.

Resultados de los valores correlacionales entre edad del ama de casa ( V. Independiente ) y las siguientes variables ( precipitantes ):

EDAD DEL AMA DE CASA	VALOR CORRELACIONAL
INGRESOS	.2206
EGRESOS	-.0733

La correlación entre edad del ama de casa y los ingresos de la familia fue de  $.2206$  por lo que podemos decir, es una correlación positiva-baja entre las variables.

La correlación entre edad del ama de casa y los egresos, es de  $-.0733$ , la correlación es negativa y prácticamente nula, ya que se acerca al cero.

Resultados de los valores correlacionales entre los años de estudio del ama de casa ( V. Independiente ) y las siguientes variables ( Precipitantes ):

AÑOS DE ESTUDIO DEL AMA DE CASA	VALOR CORRELACIONAL
INGRESOS DE LA FAMILIA	-.0148
EGRESOS DE LA FAMILIA	-.1539

Como podemos apreciar la relación entre las variables son negativas y en un muy bajo nivel.

La correlación entre años de estudio e ingresos en la familia fue de -.0148, prácticamente nula.

La correlación entre años de estudio del ama de casa y los egresos de la familia fue de -.1539, con lo que podemos determinar que es negativa y débil.

Por lo que concluimos que la variable años de estudio del ama de casa no esta asociada con los ingresos y egresos de la familia.

Resultado del valor correlacional entre años de estudio ( V. Independiente ) y el número de personas en la familia ( V. Interviniente )

AÑOS DE ESTUDIO DEL AMA DE CASA	VALOR CORRELACIONAL
NUMERO DE PERSONAS EN LA FAMILIA	-.0148

Se aprecia que la relación entre ambas variables es prácticamente nula, ya que se encuentra casi en el cero.

La variable edad no esta relacionada con el número de personas en la familia.

Resultado del valor correlacional entre egresos ( V. Precipitante ) y el número de personas en la familia ( V. Interviniente ).

EGRESOS DE LA FAMILIA	VALOR CORRELACIONAL
NUMERO DE PERSONAS EN LA FAMILIA	.0558

Lo que se obtuvo en esta correlación fue de .0558, lo que nos dice que es prácticamente nula.

La variable egresos no se relaciona con el número de personas en la familia.

Resultados del valor correlacional entre Variables Precipitantes  
( ingresos con egresos ).

INGRESOS	VALOR CORRELACIONAL
EGRESOS	.2837

Los resultados que se obtuvieron de la correlación entre ingresos de la familia con egresos de la familia es de .2837, lo que nos dice que es una correlación positiva-baja entre las mismas.

Los ingresos son muy poco influenciados por los egresos de la familia.

## **CAPITULO QUINTO : CONCLUSIONES**

## **CAPITULO QUINTO : CONCLUSIONES.-**

El tener un conocimiento sobre la implementación de las estrategias que emplea el ama de casa, nos llevó a la indagación de diversas teorías para fundamentar la presente investigación.

Se partió de la teoría de Sistemas y considerando que un Sistema es " una serie de unidades que tienen relaciones entre ellas formando una totalidad o conjunto " ( Jiménez, 1988 : 18 ).

La teoría de Sistemas permitió analizar los diversos Sistemas Económicos Mexicanos que se han presentado en nuestro país, hasta llegar al que actualmente nos rige

( Neoliberal ).El cual pretende globalizar la acumulación de capital bajo la égida del capital trasnacional predominante, en cuyo seno se entabla al mismo tiempo una cruda competencia internacional, que simultáneamente va fracturando el mercado mundial con la formación de bloques económicos y geopolíticos.

La idea de que un Sistema es una serie de unidades significa que un sistema puede estar compuesto de cualquier tipo de cosas siempre y cuando estas cosas tengan cierta relación con otra. Una nación grande, un departamento de servicios públicos, y una pareja recién casada son todos ejemplos de sistemas. El ejemplo más relevante aquí es el sistema de la familia. Cualquier familia en particular se compone de un número de individuos, elementos que forman el sistema. Cada individuo tiene una relación única con los otros individuos en la familia; a lo cual

llamamos Subsistema familiar. En donde un subsistema es un sistema secundario o subordinado— un sistema dentro de un sistema. Los ejemplos más obvios son los subsistemas de los padres y de los hermanos.

La teoría de Sistemas menciona que todo lo que pasa en las unidades mayores afecta a las unidades menores, se puede concluir que cada familia como subsistema ha experimentado en mayor o menor grado las consecuencias de la Crisis del Sistema Económico Liberal.

Las crisis económicas se han producido últimamente con mayor frecuencia; la más fuerte y reciente fue la de finales de 1995 y principios de 1996 y afectó considerablemente a todo el subsistema familiar.

Esta crisis económica nos llevó a la realización de la investigación, para conocer si las amas de casa emplearon estrategias de sobrevivencia para salir adelante y lograr la Sobrevivencia Económica.

En esta investigación consideramos que una Estrategia es el " conjunto de actividades que se realizan a corto plazo para resolver los problemas y carencias previstas e imprevistas de la vida diaria y llegar así al bienestar de la familia "

Es menester mencionar, que se vieron diversos tipos de Estrategias, como son :

- 1.- Estrategias destinadas a la generación de recursos,
- 2.- Estrategias para mejorar la eficiencia de los recursos existentes,
- 3.- La transferencia de ingresos,
- 4.- Respuestas colectivas y
- 5.- Estrategias Económicas.

De las anteriores se tomaron las Estrategias Económicas para la investigación, la cual consiste en los modos de que disponen los miembros de la familia para aumentar sus ingresos.

Y por último vemos el punto central de nuestra investigación que es ver al ama de casa dentro de la familia y cómo está establece las estrategias para su sobrevivencia y el de su familia..Las mujeres juegan un papel fundamental en las estrategias para generar ingresos, tanto en su calidad de asalariadas como de trabajadoras en el hogar y en las relaciones sociales.

La edad promedio de las amas de casa entrevistadas fue de 39 años y una mediana de 32.Por los resultados vemos que las amas de casa están en la edad madura en la que pueden tomar más alternativas de sobrevivencia.



Las amas de casa en estudio tienen una Escolaridad de 4 años de estudio en promedio, por lo que tienen una escolaridad básica incompleta y eso ocasiona que tengan menos oportunidad de incursionar en la área laboral y así aumentar sus ingresos.

El mayor porcentaje de amas de casa ( 89 % ) de las amas de casa de esta colonia sí contaban con Pareja al momento de la entrevista y por la información adicional que se obtuvo es que ellas dejan en una mayor parte su pareja la responsabilidad de buscar alternativas de sobrevivencia y en otra parte mínima ambos buscan las estrategias.

Las familias entrevistadas tienen en promedio mensual de Ingresos de \$820.52, lo que resultaba un ingreso insuficiente para sobrevivir, por lo que tenían que buscar estrategias de sobrevivencia.

En relación a egresos, el promedio presentado fue de \$ 811.71, casi el mismo promedio de los ingresos que perciben las familias.

La importancia de tomar esta variable es conocer la situación económica de las familias en estudio y con los resultados obtenidos ver si sus ingresos son insuficientes ( que fue lo que resultó ) y qué están haciendo para sobrevivir.

Para poder determinar los ingresos y egresos de las familias, fue necesario tomar otra variable, que fue el tipo de composición familiar; la composición familiar predominante fue la familia nuclear completa con un porcentaje del 76 %, por lo que vimos que predomina la familia tradicional.

Dentro de esta composición familiar tomamos en cuenta el número de miembros de estas familias, y la que predominó fue de 5 personas por familia; por lo que vimos que son pocas las personas que apoyan a la búsqueda de estrategias de sobrevivencia y que todo recae en el padre y madre de la familia.

Todas estas variables nos llevaron a nuestra variable Dependiente que fue la utilización de estrategias para aumentar ingresos y estrategias para disminuir gastos de parte del ama de casa.

En la primera estrategias ( aumentar ingresos ) resultó que un 64 % de las amas de casa sí utilizaron estas estrategias .

En relación a la segunda estrategia ( disminuir gastos ) se obtuvo que un 64 % de amas de casa utilizaron de 5 a 7 estrategias, obteniéndose un promedio de 6 estrategias.

Los resultados del Análisis Relacional de las variables sociodemográficas del ama de casa con el uso de las estrategias para aumentar ingresos y disminuir gastos, fueron los siguientes :

De acuerdo a la prueba chi cuadrada pudimos comprobar que de las variables independientes, la variable edad del ama de casa está asociada ( condiona ) a las estrategias para disminuir los gastos de la familia, lo que nos llamo la atención es que las amas de casa de más de 45 años representaron un mayor porcentaje ( 65.5 % ) en la utilización de estrategias que de las de menores de 44 años.

Otra de las variables independientes que resultaron con relación significativa fue la de los años de estudio del ama de casa con la utilización de estrategias para aumentar los ingresos de la familia. En éstas variables resalto que el 70.6 % de las que tienen de 4 a 6 años de estudio sí utilizaron esté tipo de estrategias.

La relación entre años de estudio del ama de casa y las estrategias para disminuir gastos y para aumentar ingresos nos dio que es nula la relación entre ambas variables .No hay una relación significativa entre estas variables.

En las variables Intervinientes ( Ingresos-Egresos) solamente en Ingresos existe una relación ( condiona) con las estrategias para aumentar los ingresos y no la existe con las estrategias para disminuir los gastos.

En las variables Precipitantes, los resultados obtenidos en la prueba chi cuadrada, solamente la variable Tipo de Familia existe relación significativa ( condiona ) con las estrategias para disminuir gastos.

En relación a la variable tipo de familia con las estrategias para aumentar ingresos existe casi el mismo porcentaje pero no igual en los tres tipos de familia que encontramos en la población en la utilización de estrategias, pero en primer lugar se encuentra a las familias nucleares incompletas, ya que son estas las que se encuentran con un jefe ( a ) de familia.

El número de miembros de la familia con las estrategias tanto para aumentar ingresos como para disminuir gastos no existe ninguna relación significativa, de acuerdo a los resultados de la prueba de chi cuadrada podemos decir, que los que tienen más de 7 miembros sí buscan alternativas para incrementar los ingresos de la familia, los miembros de la familia a muy temprana edad participan en el mercado laboral para salir adelante con su situación económica existente.

El número de miembros de la familia, no condiciona la utilización de estrategias para disminuir gastos como se dijo anteriormente, pero lo significativo obtenido es que los que cuentan de 1 a 3 miembros son los que tienen un mayor porcentaje de utilización de las estrategias y un menor porcentaje de los que tienen de 7 a más miembros.

Por lo que podemos decir, que las familias que se investigaron, las que tienen más miembros se preocupan más por incrementar sus ingresos que el de disminuir sus gastos.

De todo lo expuesto anteriormente, con los resultados arrojados, podemos decir que la población investigada está en constante búsqueda de alternativas para salir de la precaria situación económica que tienen y se va acentuando con la presencia de las crisis económicas que se presentan en la historia de nuestro país.

De las amas de casa que se entrevistaron un 64 % de ellas mencionaron que las alternativas que se presentaron en este estudio es del presente año y en un 36 %, mencionaron que es de siempre la utilización de estas alternativas.

Por lo visto en la investigación las amas de casa van modificando y aumentando sus alternativas de supervivencia de acuerdo a la situación económica imperante. Son ellas quienes van aumentando más su participación dentro de la familia, para que exista una mejor distribución de los ingresos entrantes al núcleo familiar.

Por lo anterior, el rol de la mujer ya no es solamente el del cuidado y crianza de los hijos, sino que también son las promotoras y participantes del sistema económico familiar y lo que ella lleva a cabo trasciende en los demás miembros de la familia.

Las mujeres no sólo cumplen con los deberes de amas de casa sino también, y con mayor frecuencia de lo que se cree, participan en el mercado de trabajo, tanto formal como informal.

Otro aspecto a considerar que se tomó en la investigación es el cruce entre las variables independientes, precipitantes e intervinientes que no tiene relación directa con el tema de investigación. Vimos la necesidad de ver qué tan significativa era la presencia de estas variables en nuestra investigación y no desperdiciar datos que pueden ser importantes y dar pie para posteriores investigaciones.

Otro aspecto a considerar es "Cuál es la participación o interés del Trabajador Social sobre las Estrategias de Supervivencia Económica que emplea el ama de casa".

Para iniciar puedo decir que se vio la gran capacidad que tiene en ama de casa para idear estrategias en los momentos de la Crisis Económica ; y sirve al Trabajador Social para planear su acción en las familias de la clase Marginal.

El Trabajador Social tomará como un gran reto el de trabajar con las amas de casa para llegar a la Sensibilización en lo concerniente a la organización de las amas de casa para que trabajen en equipo que trasmitan las alternativas que han empleado para la sobrevivencia familiar y que puedan llegar no solamente a las estrategias a corto plazo sino a largo plazo para salir de la pobreza en que se encuentran.

Lográndose lo anterior, el ama de casa con apoyo de Trabajo Social y Organizaciones Públicas y Privadas podrá realizar la Organización de sus Ingresos y la optimización de sus Egresos.

El Trabajador Social podrá llevar a cabo la Educación del ama de casa y que ella trasmita a los demás miembros de la familia en cuestión de consumir alimentos necesarios y desechar los innecesarios ( refrescos, comida chatarra, etc. ) para llegar a la reducción de los egresos familiares y permitir una vida sana.

Y como punto final el ama de casa podrá llegar a la formación de Cooperativas Familiares y por qué no a la Micro - Industria.

## Bibliografía.-

Adler, Larrisa

( 1988 ) Cómo sobreviven los marginados, 2 a. edición, México, siglo XXI.

Angeles, Luis

( 1979 ) Crisis y coyuntura de la economía mexicana, México: El caballito.

Aparicio, Julio

( 1980 ) Delincuencia juvenil urbano, Buenos Aires, Editorial Humanitas.

Arizpe, Lourdes

( 1878 ) Migración, etnicismo y cambio económico. El Colegio de México, Centro de estudios sociológicos.

Bertalanffy, V.

( 1976 ) Teoría General de Sistemas, Fondo de cultura económica.

Best, J.W.

( 1920 ) " Cómo investigar en educación " Madrid.

Baldwin, Robert

( 1970 ) Desarrollo económico : un análisis introductorio, Buenos Aires : Amorrortu

Bautista, Jaime

( 1994 ) "La política económica en México, durante el sexenio 1989-1994 ", Momento económico, No. 76

Caballero, Alejandro

( 1996 ) " La política económica es de sobrevivencia ", México, Proceso, No. 1016, Abril 2

Calderón, Jorge

( 1995 ) " El futuro que dejan los ajustes ", Visión, 1-5 Marzo 1995, México.

Cárdenas, Rosa Ma.

( 1995 ) La participación política de la mujer, México.

Castellanos, María

( 1986 ) Manual de trabajo social, ediciones científicas, La prensa médica mexicana, S.A.

Centro de investigaciones económicas

( 1994 ) " Distribución del ingreso Laboral en el AMM 2, Entorno Económico, Vol.XXXII, No. 193, Dic. de 1994.

Colmenares, David

( 1982 ) La devaluación de 1982, México, Tierra Nova.

Cooper, Jenifer

( 1989 ) Fuerza de Trabajo Femenino Urbano, México, Porrúa, Vol. 1

Cornejo, Angeles

( 1994 ) 2 Aspectos económicos centrales del Neoliberalismo en el sexenio de Salinas ",Momento Económico, No. 76, México, D.F.

Cortés, Fernando

( 1994 ) El ingreso de los hogares, México, INEGI.

De la Rosa, Martín

( 1985 ) Mrginalidad en Tijuana, México, Centro de Estudios Fronterizos del Norte de México.

Díaz, Pedro

( 1988 ) Capital, Estado y Crisis, México, UNAM, Fac de Economía

Di Crlo, Enrique

( s.f. ) Necesidades Básicas Humanas y Cambio Social, De. Humanitas, Buenos Aires.

Fadl, Sergio

( 1996 ) " Periodo de revisión de tendencias y establecimiento de bases para el desarrollo económico ",Momento Económico, No. 76, México.

García, Brigida

( 1993 ) Hogares y trabajadores en la ciudad de México, México, D.F., El Colegio de México

González, Gerardo

( 1994 ) " Algunos comentarios sobre el empleo " Momento Económico, No. 74, Julio-Agosto 1994,pp 3-15.

González, Soledad

( 1995) Mujeres, migración y maquila en la frontera norte.El colegio de la frontera norte, El Colegio de México.

González, Mercedes

( 1986 ) Los recursos de la Pobreza, El Colegio de Jalisco, SPP

Guillen, Hector

( 1984 ) Orígenes de la crisis en México 1940-1982, México: Colección Problemas de México, ed.Era.

Gutiérrez, Gabriel

( 1989 ) Economía Política y Crisis, México, Fac. de Economía, UNAM.

Guzmán, Andrés

( 1995 ) "El movimiento por la liberación femenina " Realidades No. 4, Revista de la Fac. de trabajo Social.

Hamilton, David

( 1988 ) Administración Contemporánea, 2A. Edición, Mc Graw Hill Interamericana.

Hoffman, Lois W

( 1976 ) La mujer que trabaja, Ediciones Marymar

Huerta, F.

( 1994 ) " Neoliberalismo y Nacionalismo " Proceso No. 963, UNAM

Hernández, Roberto

( 1994 ) Metodología de la Investigación, México, 1 edición, Mc Graw Hill.

Huse, Edgar

( 1980 ) El comportamiento Humano en las organizaciones, México, Fondo Interamericano.

INEGI

( 1981 ) La economía Mexicana en gráficas # 5 México, Secretaria de Programación y Presupuesto.

INEGI

( 1987 ) México: perfil de una nación, México, Fomento Cultural Banamex, A.C. Secretaria de Programación y Presupuesto.

INEGI

( 1993 ) Cuaderno de Información Oportuna. No.261, Dic. de 1994.

Jiménez, Ma. Ignacio

( 1988 ) "Intervención profesional y enfoque interaccional " Revista Trabajo Social, Chile.

Joahnsen, Bertoglio

( 1976 ) Las comunicaciones y la conducta de la organización., México, de. Diana

Johnson, R.A.

( 1987 ) Teoría. Integración y Administración de Sistemas. De. LEMUSA, México.

Kindleberger, Charles

( 1972 ) Historia Economica Mundial., Madrid, 7a. Edición, Siglo XXI.

La jungie, J.

( 1962 ) Los sistemas económicos. Buenos Aires.

Laurin, Asunción

( 1985 ) Las mujeres Latinoamericanas. Tierra Firme

Leñero, Otelio

( 1976 ) La familia. México.

Lilienfeld, Roberto

( 1984 ) Teoría de los sistemas. orígenes y aplicaciones. México.

Lockes, Susan

( 1987 ) La familia y la economía mundial. México, de. Siglo XXI

López María

( 1994 ) El perfil censal de los hogares y las familias en México. México, INEGI

Massolo, Susan

( 1987 ) Mujeres y ciudades. El Colegio de México

Méndez, José

( 1987 ) Problemas económicos de México. 2a. Edición Interamericana

Minuchin, S.

( 1974 ) Técnicas de Terapia Familiar. México, De, Paidós

Moreno, Manuel

( 1971 ) Crisis Política de México. México, 2a. edición, Extemporáneo.

Muñoz, Humberto

( 1977 ) Migración y desigualdad social en la ciudad de México. México, Instituto de investigaciones Sociales, UNAM, El Colegio de México.



Nun, José

( s.f. ) Sobrepoblación relativa, ejercito industrial y masa marginal, Universidad Nacional mayor de San Marcos, Lima, Perú.

Padilla, Enrique

( 1978 ) México: Desarrollo con Pobres, 8 a edición, México, siglo XXI.

Ponce, Esmeralda

( 1987 ) Los marginados de la ciudad, México, D.F., ED., TRILLAS

Raport, Anatol

( 1967 ) Sistemas, enciclopedia de Ciencias Sociales.

Reyna, José

( 1982 ) Marginación Social, México, D.F. ;

Ribeiro, Manuel

( 1989 ) Familia y Fecundidad, Monterrey, N.L.

Rojas, Raúl

( 1994 ) Guía para realizar investigaciones sociales, México, Plaza y Valdez, S.A. de C.V. 14 edición

Roldán, Jorge

( 1996 ) " Sin poder adquisitivo los trabajadores " Economía Nacional, No. 194, México

Pratty, Henry

( 1984 ) Diccionario de sociología, México, de. Fondo de cultura económico.

Salles, Vania

( 1995 ) " Familia, Pobreza", México, El Cotidiano, Marzo-Abril 1995.

Secretaria de Programación y Presupuesto ;

( 1979 ) Características del empleo y el Desempleo en las áreas metropolitanas de México, Monterrey y Guadalajara, México, Coordinación General del Sistema Nacional de Información.

Selby, Henry

( 1994 ) La familia en el México Urbano, México, Consejo Nacional para la Cultura y las Artes.

Senzek, Alva

( 1982 ) " La devaluación de febrero de 1982 : su impacto sobre la economía " , México, Expansión.

Sexton, William

( 1990 ) Teorías de la organización, México, De. TRILLAS.

Sosa, Ivan

( 1995 ) " El Índice de desempleo el más alto en 10 años : INEGI", El Financiero, No. 3647, Marzo de 1995, pp 24

Stoner, James

( 1987 ) Administración, 3a edición, P.H. H. Prentice Hall Inc.

Strachey,

( 1934 ) El Capitalismo Contemporáneo, México, F.C.E.

Tenorio, Jorge

( 1987 ) Técnicas de Investigación Documental, Mc Graw Hill de México.

Tello, Carlos

( 1990 ) Crisis y Mecanismos de contención, México, UNAM, Fondo de Cultura económica.

Terán Margarita

( 1987 ) " Análisis crítico del concepto de marginación ", Revista de trabajo social, No. 31, México, D.F.

Tizio, Georgina

( 1972 ) Delincuencia y servicio social, Buenos Aires, Humanitas.

Uri, Pierre

( 1980 ) Desarrollo sin independencia, México, 1a edición, editorial DIANA

Zúñiga, Víctor

( 1995 ) " La mujer marginada " , Realidades, No. 4

Zorrilla, Santiago

( 1985 ) Diccionario de Economía, México, 2a edición, Océano.

ESTUDIOS DE POST-GRADO  
TRABAJO SOCIAL

o.- Dirección \_\_\_\_\_

1.- No. de cuestionario \_\_\_\_\_

DATOS PERSONALES

2.- ¿ Qué edad tiene usted ? \_\_\_\_\_

3.- Hasta qué estudios llegó ? \_\_\_\_\_

- 4.- \_\_\_\_\_ (1) Sin estudios  
\_\_\_\_\_ (2) Primaria incompleta  
\_\_\_\_\_ (3) Primaria terminada  
\_\_\_\_\_ (4) Secundaria incompleta  
\_\_\_\_\_ (5) Secundaria completa  
\_\_\_\_\_ (6) Técnica incompleta  
\_\_\_\_\_ (7) Técnica completa  
\_\_\_\_\_ (8) Otra. Cuál ? \_\_\_\_\_

5.- Se encuentra estudiando actualmente ?

- \_\_\_\_\_ (1) Sí. Qué ? \_\_\_\_\_  
\_\_\_\_\_ (2) No.

6.- Cuál es su estado civil ?

- \_\_\_\_\_ (1) Soltera  
\_\_\_\_\_ (2) Casada  
\_\_\_\_\_ (3) Unión libre  
\_\_\_\_\_ (4) Divorciada  
\_\_\_\_\_ (5) Separada  
\_\_\_\_\_ (6) Viuda

7.- Trabaja usted ?

( Trabajo remunerado permanente o eventual fuera o dentro de la casa)

- \_\_\_\_\_ (1) Si, dentro de la casa  
\_\_\_\_\_ (2) Si, fuera de la casa  
\_\_\_\_\_ (3) Ambos  
\_\_\_\_\_ (4) No por el momento aunque generalmente si  
\_\_\_\_\_ (5) No, generalmente no trabaja.

8.- Cuantas horas en promedio trabaja usted semanalmente? \_\_\_\_\_

9.- Desde hace cuanto tiempo trabaja usted ? (meses ) \_\_\_\_\_

10.- Porqué trabaja usted ? (principal causa )

- (01) Porque su marido no trabaja
- (02) Por necesidad / el gasto no le alcanza
- (03) Porqué es el único sostén de la casa
- (04) Otra. Cuál ? \_\_\_\_\_
- (09) No se aplica

11.- Si todas sus necesidades estuvieran resueltas seguiria usted trabajando ?

- (01) Si
- (02) No
- (03) No sabe
- (04) No se aplica

12.- Ha tenido dificultad con su esposo a causa de su trabajo ?

- (01) Si
- (02) No
- (03) No se aplica

### **MUJERES QUE NO TRABAJAN SOLAMENTE**

13.- Por qué no trabaja usted ? (principal causa )

- ( 01) Por atender su hogar/ Por sus hijos
- ( 02) Su marido no la deja
- ( 03) No encuentra trabajo
- ( 04) Está enferma/ por edad
- ( 05) Otra. Cuál ? \_\_\_\_\_
- ( 09) No se aplica

14.- Le gustaría trabajar ?

- ( 01) Si
- ( 02) No
- ( 03) No sabe
- ( 09) No se aplica

15.- En qué actividad ?

- ( 01) Aseo de casa
- ( 02) Obrera
- ( 03) Lavar y planchar ajeno
- ( 04) En lo que sea
- ( 05) Otra. Cuál ? \_\_\_\_\_
- ( 09) No se aplica.

## **DATOS FAMILIARES**

PARENTESCO	EDAD	ESCOLARIDAD	ESTADO CIVIL
1.-			
2.-			
3.-			
4.-			
5.-			
6.-			
7.-			
8.-			

## **COMPOSUCION FAMILIAR**

16.- Cuántas personas viven en el domicilio ? \_\_\_\_\_

17.- quiénes viven en el domicilio?

Tipo de familia.

\_\_\_\_\_ (01) Vive sola

\_\_\_\_\_ (02) Esposo

\_\_\_\_\_ (03) Hijos

\_\_\_\_\_ (04) Hijos políticos

\_\_\_\_\_ (05) Nietos

\_\_\_\_\_ (06) Padres

\_\_\_\_\_ (07) Padres políticos

\_\_\_\_\_ (08) Cuñados/sobrinos

(01) Núclear

Incompleta

(02) Núclear

Completa ;

(03) Extensa

## **ECONOMIA FAMILIAR**

OCUPACION	HORAS DE TRABAJO	APORTACION FAMILIAR
1		
2		
3		
4		
5		
6		
7		
8		

## INGRESOS FAMILIARES

18.- Cuántos trabajan? \_\_\_\_\_

19.- Cuántos tienen trabajo remunerado? \_\_\_\_\_

20.- Las horas de trabajo en total? \_\_\_\_\_

21.-Cuál es la cantidad total de la aportación de los miembros de la casa a la economía familiar? \_\_\_\_\_

## EGRESOS FAMILIARES.-

22.- Cada cuándo compra la despensa?

- \_\_\_\_\_ (01) Diario
- \_\_\_\_\_ (02) Diario y semanal
- \_\_\_\_\_ (03) Diario y quincenal
- \_\_\_\_\_ (04) Semanal
- \_\_\_\_\_ (05) Quincenal
- \_\_\_\_\_ (06) Mensual

23.- Cuánto es lo que gasta en?

	DIARIO	SEMANAL	QUINCENAL	MENSUAL
24.ALIMENTACION				
25.LUZ				
26.AGUA				
27.GAS BUTANO				
28.ESCUELA				
29.TRASPORTE				
30.VESTIDO				
TOTAL				

## QUÉ HA HECHO PARA RESOLVER SUS PROBLEMAS ECONÓMICOS?

	(01) SI	(02) NO
31.PRESTAMOS		
32.APOYO FAMILIAR		
33.AYUDA DE INSTITUCIONES		
34.VENTA DE MUEBLES O INMUEBLES		

35.- Otros ( especificar ) \_\_\_\_\_  
\_\_\_\_\_

36.- Usted ha buscado la forma para disminuir los gastos ?

\_\_\_\_\_ (01) Si

\_\_\_\_\_ (02) No

QUE MEDIDAS HA IMPLEMENTADO EN :

ALIMENTACION	(01) SI	(02) NO
37. Disminuir los alimentos		
38.- Buscar en lugares económicos		
39. Comedores populares		
40. Pedir fiado en la tienda		

41.- Otras. ( especificar ) \_\_\_\_\_  
\_\_\_\_\_

VESTIDO	(01) SI	(02) NO
42. COMPRANDO ROPA DE SEGUNDA		
43. DISMINUYENDO SU COMPRA		
44.- REGALOS DE VECINOS		
45. REGALOS DE FAMILIARES		

46.- OTRAS. ( especificar ) \_\_\_\_\_  
\_\_\_\_\_

SERVICIOS	(01) SI	(02) NO
47. No pagando recibos		
48. Disminuyendo su uso		

49.- Otras. ( especificar ) \_\_\_\_\_  
\_\_\_\_\_

EDUCACIÓN	(01) SI	(02) NO
50. No pagando mensualidades		
51.- Deserción escolar		
52.- Solicitando Becas		
53.- No registrándolo al nuevo ciclo escolar		

54.- OTRAS.( especificar ) \_\_\_\_\_

DIVERSIONES	(01) SI	(02) NO
55.- No saliendo		
56.- Disminuyendo salidas		
57.- Acudiendo a parques		

58.- OTRAS. ( especificar ) \_\_\_\_\_  
\_\_\_\_\_

59.- Las anteriores medidas son :

- \_\_\_\_\_ (01) Del presente año  
\_\_\_\_\_ (02) De siempre ( años anteriores )

**QUE HA HECHO PARA AUMENTAR LOS INGRESOS**

	(01) SI	(02) NO
60.- Trabajar		
61.- Vendiendo alimentos en casa		
62.- Vendiendo ropa de segunda		
63.- Poniendo a trabajar a los hijos		

64.- OTROS. ( especificar ) \_\_\_\_\_  
\_\_\_\_\_

65.- Existen familiares ( fuera de la casa ) que apoyen a los gastos del hogar.

- \_\_\_\_\_ (01) Si  
\_\_\_\_\_ (02) No

66.- Qué parentesco tiene con usted ?

- \_\_\_\_\_ (01) Padres  
\_\_\_\_\_ (02) Suegros  
\_\_\_\_\_ (03) Hermanos  
\_\_\_\_\_ (04) Cuñados  
\_\_\_\_\_ (05) Tíos  
\_\_\_\_\_ (06) Compadres  
\_\_\_\_\_ (07) Otros. Quienes? \_\_\_\_\_  
\_\_\_\_\_ (09) No se aplica

67.- A través de qué ?

- \_\_\_\_\_ (01) Dinero  
\_\_\_\_\_ (02) Despensa  
\_\_\_\_\_ (03) Ambos  
\_\_\_\_\_ (04) Otros. Cuáles. \_\_\_\_\_  
\_\_\_\_\_ (09) No se aplica



