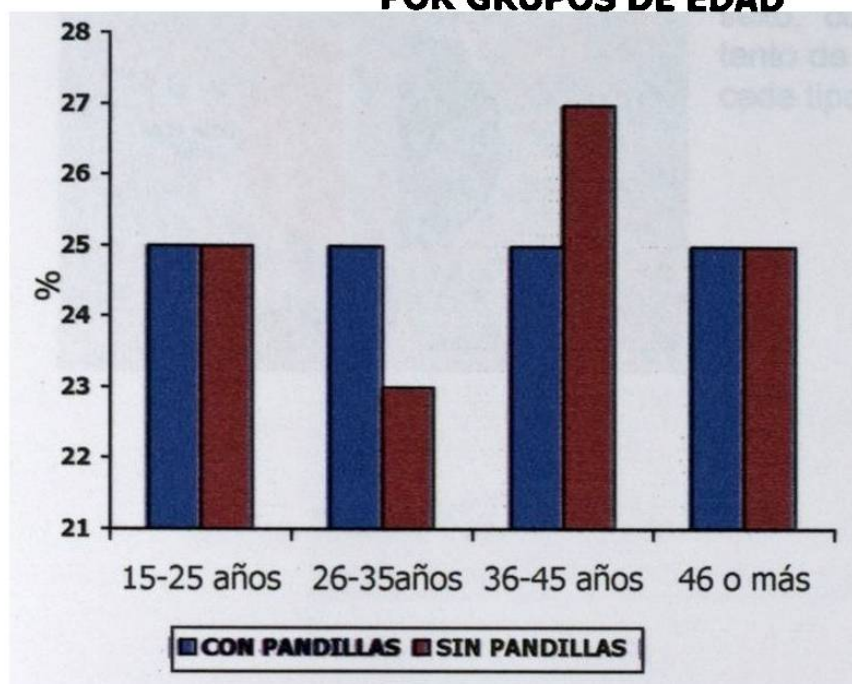


**GRÁFICA No. 2**  
**DISTRIBUCIÓN DE LA POBLACIÓN**  
**POR GRUPOS DE EDAD**

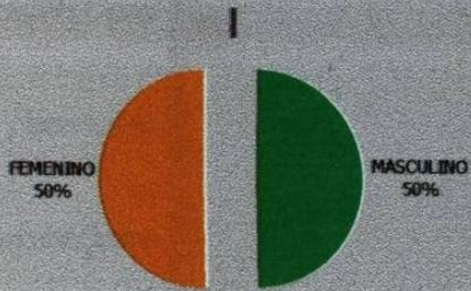


En la metodología de nuestro estudio se señala que una vez que se seleccionaron las viviendas, se realizó un listado de las personas moradores de las mismas, siendo éstas mayores de 15 años, a fin de seleccionar aleatoriamente a las personas que serían entrevistadas, en base a esto, se formaron 4 grupos por edad, quedando de la siguiente manera:

- 1) De 15 a 25 años
- 2) De 26 a 35 años
- 3) De 36 a 45 años
- 4) De 46 ó más años

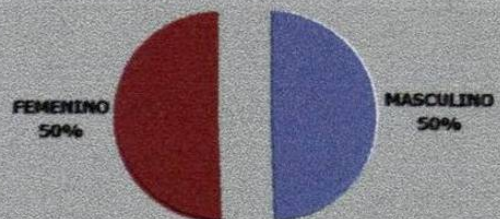
En esta Gráfica No. 2, se puede apreciar la distribución por edades de las personas entrevistadas para ambos grupos de colonias donde encontramos que el 25.0% son jóvenes, mientras que el resto del porcentaje está más o menos proporcional en lo que se refiere a los grupos de adultos jóvenes, éste es en los grupos cuya edad oscila entre los 26 y 45 años. En lo que respecta al grupo de edad mayores de 46 años, en ambos grupos de colonias se presentó el 25.0 por ciento.

**GRÁFICA No. 3**  
**DISTRIBUCIÓN DE LA**  
**POBLACIÓN. Según Sexo**  
**COLONIAS CON PANDILLAS**

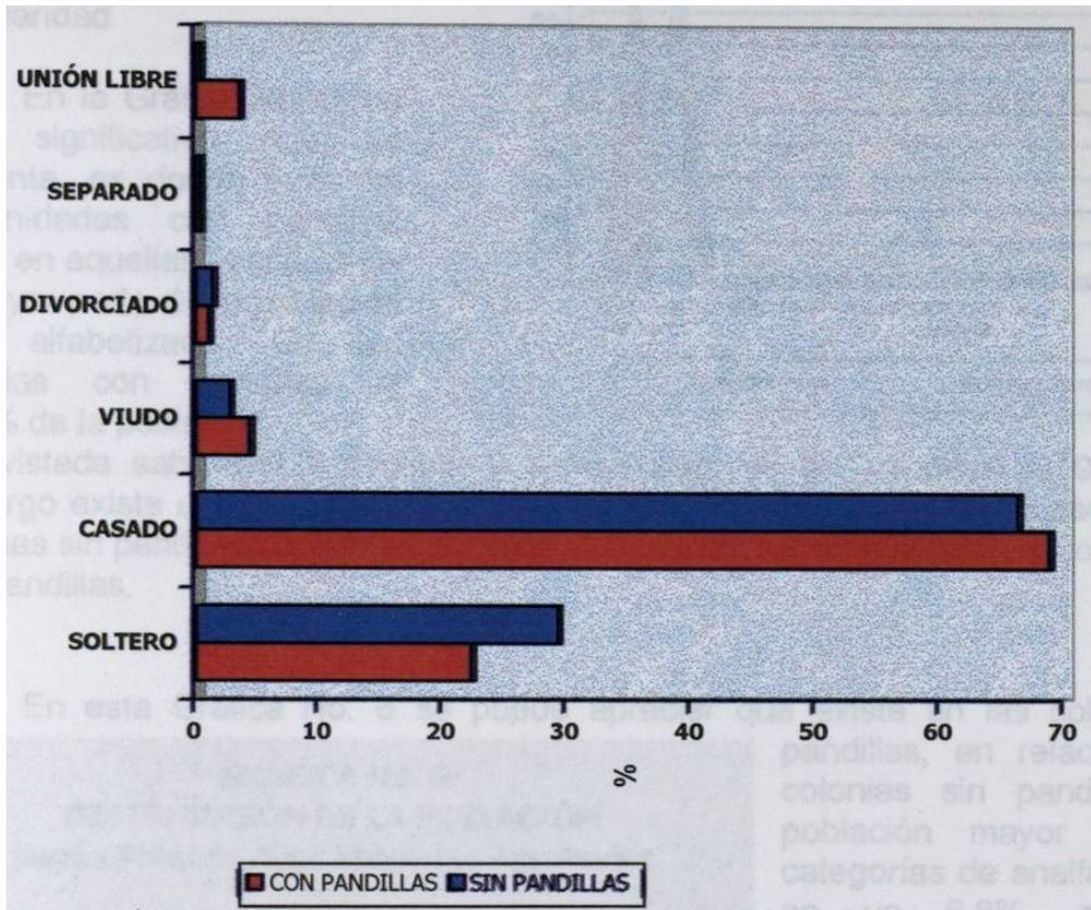


En estas dos Gráficas se aprecia la distribución de la población según el sexo, cuyo porcentaje fue del 50.0% tanto de hombres como de mujeres, para cada tipo de colonia.

**GRÁFICA No. 3**  
**DISTRIBUCIÓN DE LA**  
**POBLACIÓN Según Sexo**  
**COLONIAS SIN PANDILLAS**



**GRÁFICA No. 4**  
**DISTRIBUCIÓN DE LA POBLACIÓN**  
**Según Estado Civil**



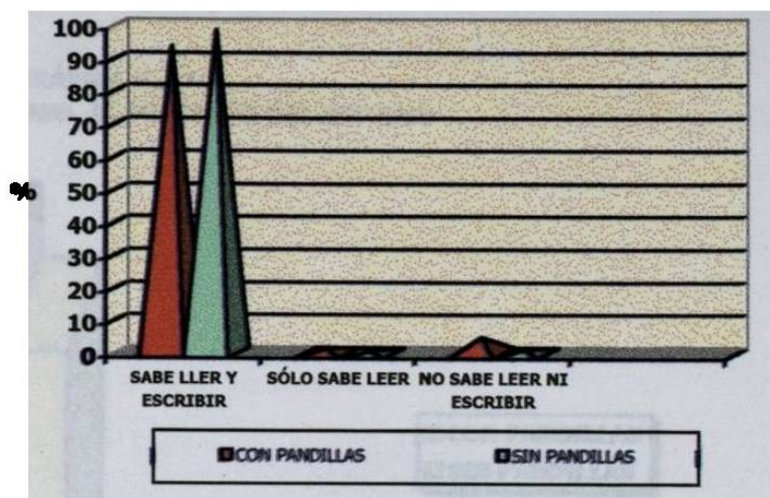
En esta Gráfica No. 4 que corresponde al estado civil, observamos que más del 60.0% de la población entrevistada de ambos grupos de colonias informa estar casada.

Se dice que el avance o desarrollo de un país, está en relación a su grado de escolaridad.

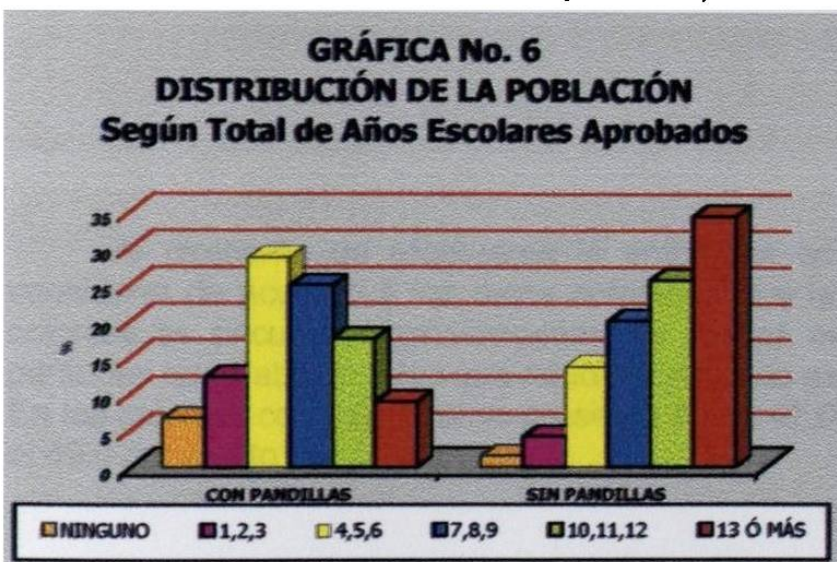
En la Gráfica No. 5, un dato significativo que se presenta, es donde tanto en comunidades con pandillas como en aquellas sin pandillas la mayor parte de la población está alfabetizada. En las colonias con pandillas el 93.7% de la población

entrevistada sabe leer y escribir, y en las colonias sin pandillas el 98.7%. Sin embargo existe una diferencia de un 5.0% más de pobladores alfabetizados en las colonias sin pandillas, además de existir un 4.0% más de analfabetas en los sectores con pandillas.

**GRÁFICA No. 5**  
**ALFABETIZACIÓN DE LA POBLACIÓN**  
**ENTREVISTADA**



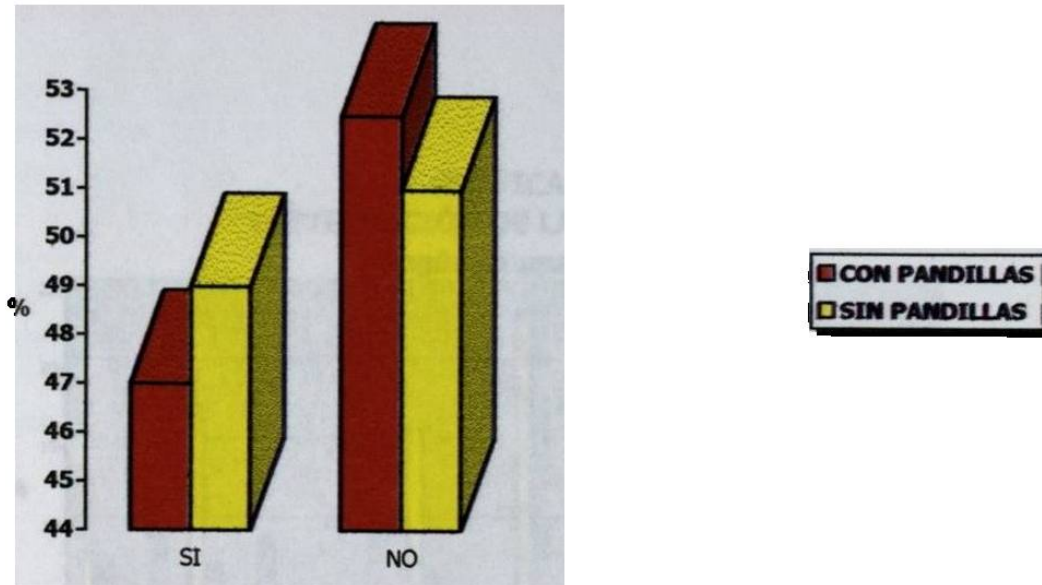
En esta Gráfica No. 6 se puede apreciar que existe en las colonias con



pandillas, en relación a las colonias sin pandillas, una población mayor bajo las categorías de analfabeta total en un 6.8%, así como analfabeta funcional en un 12.5% (de 1 a 3 años aprobados). Destacando que a lo que se refiere de 13 años ó más aprobados, en las colonias sin pandillas se encuentra el 34.5% de los entrevistados, en comparación con las colonias que si las hay en un 9.1%.

Considerando que el índice de escolaridad es más bajo en aquellas colonias con pandillas en relación a aquellas donde no las hay según nuestro estudio. Podemos entonces decir que aquí se aplica la teoría de Boudon (1983), que el status social es evidentemente adquirido luego del nivel de instrucción, este fenómeno de desigualdades sociales ante la enseñanza se explica bajo la variable nivel de instrucción.

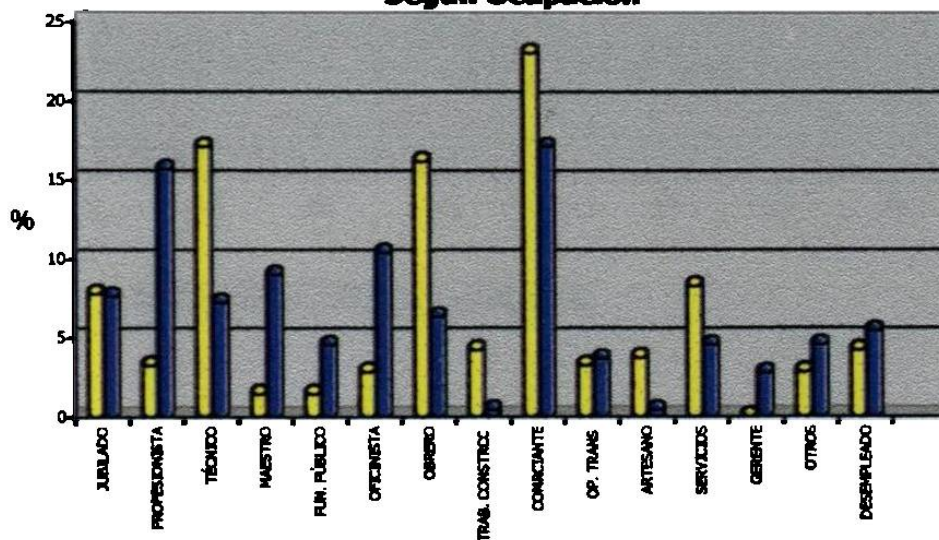
**GRÁFICA No. 7**  
**POBLACIÓN QUE TRABAJABA AL MOMENTO DEL ESTUDIO**



Al momento de efectuarse la entrevista en esta Gráfica No. 7, podemos considerar de acuerdo a los datos obtenidos que la población de ambos grupos de colonias se encuentra aproximadamente en las misma proporción, para aquellas personas que trabajan y las que no lo hacen, ésto es al momento de la investigación. En las colonias con pandillas se presenta en un 47.0% y en las colonias sin pandillas el 49.0 por ciento.

En lo que respecta a esta Gráfica No. 8, sobre la distribución de la población entrevistada según su ocupación, encontramos que en las colonias donde existen pandillas se destaca que un 9.3% son técnicos y en la población de las colonias donde no existen pandillas el 10.8% son profesionistas.

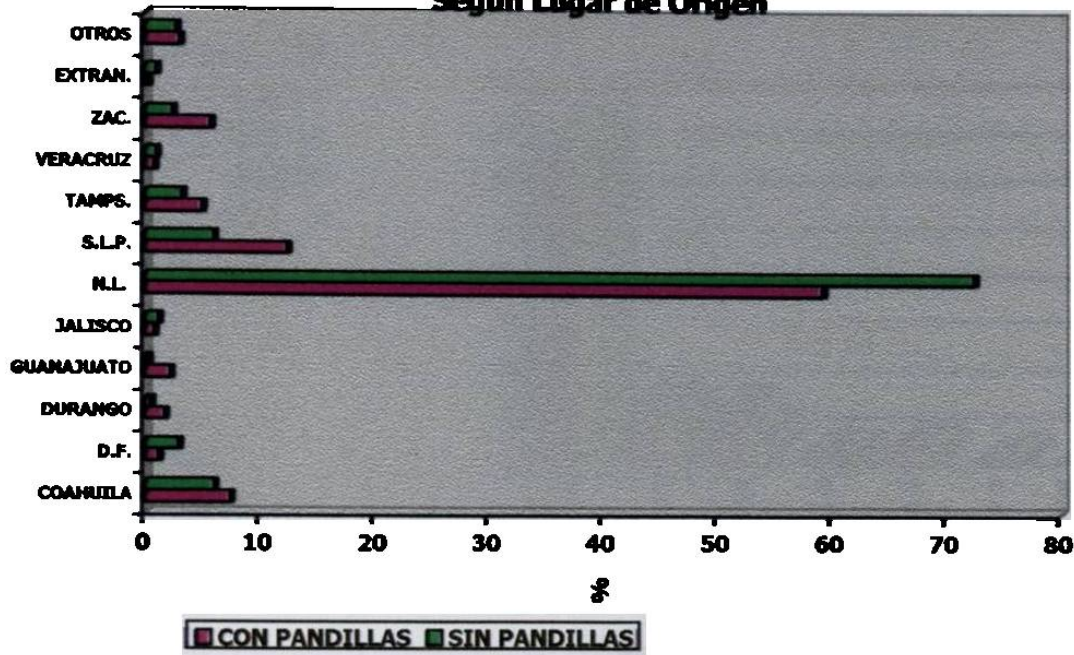
**GRÁFICA No. 8**  
**DISTRIBUCIÓN DE LA POBLACIÓN**  
**Según Ocupación**



En relación a lo anterior, Kahz (1953, 1957) y Llyman (1953) sostienen la tesis, que el éxito o nivel escolar, se deben a la clase social.<sup>22</sup>

22) Citados por Boudon (1983).

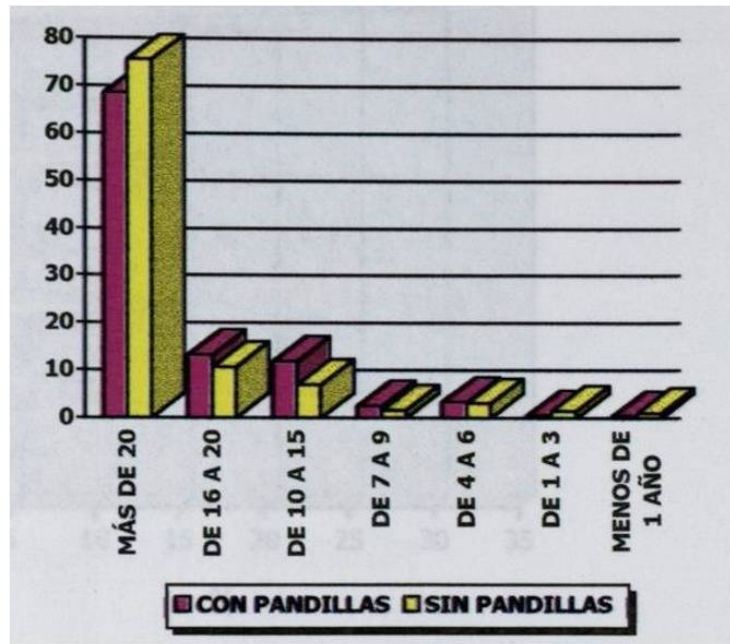
**GRÁFICA No. 9**  
**DISTRIBUCIÓN DE LA POBLACIÓN**  
**Según Lugar de Origen**



En los datos se observa que de acuerdo al lugar de procedencia de las personas entrevistadas, en las colonias sin pandillas se registra un mayor porcentaje para los originarios de Nuevo León en un 72.4% en relación al manifestado en un 59.2% de las colonias con pandillas.

Presentándose más migración en las comunidades con pandillas según De la Garza (1977), el aspecto económico fue una de las variables que ocasionaron que el campo expulsara a los pobladores en busca de empleo.

**GRÁFICA No. 10**  
**TIEMPO DE RADICAR EN LA CIUDAD**



Para obtener los datos en relación al tiempo de radicar en la ciudad, se establecieron 7 grupos que quedaron de la siguiente manera:

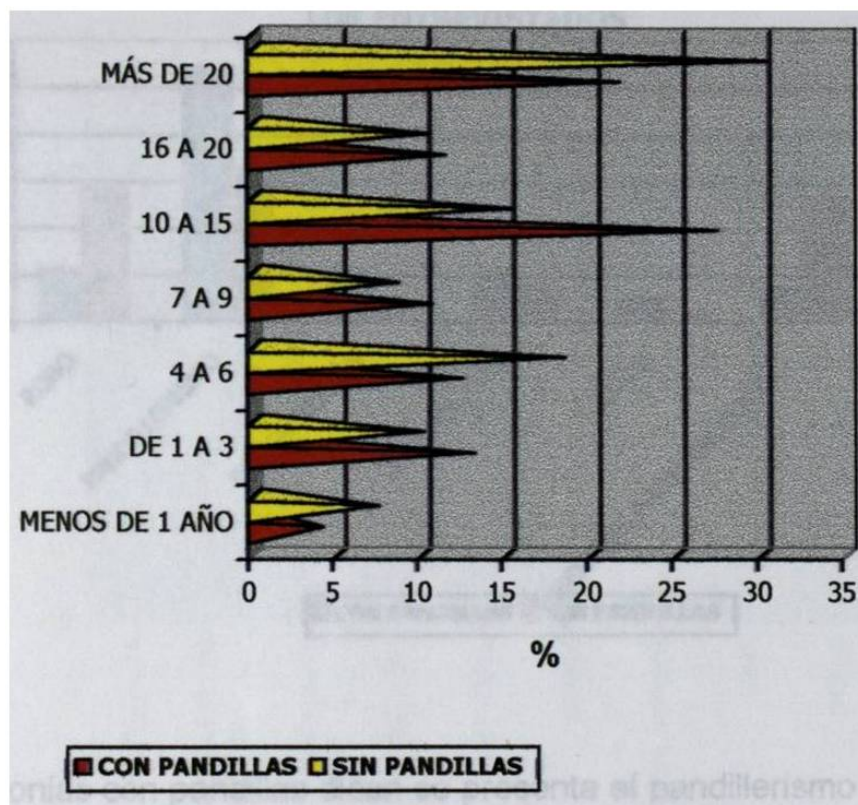
- 1) Menos de 1 año
- 2) De 1 a 3 años
- 3) De 4 a 6 años
- 4) De 7 a 9 años
- 5) De 10 a 15 años
- 6) De 16 a 20 años
- 7) Más de 20 años

Ambos grupos de colonias coinciden al informar que tienen más de 20 años de radicar en la ciudad.

Registrándose en las colonias con pandillas un 68.4%, mientras que en las colonias sin pandillas se da un 75.5%. Siguiéndole en el mismo orden en tiempo de residencia en la ciudad de 16 a 20 años, donde en las colonias con pandillas se da un 13.2% y para las colonias sin pandillas un 10.6 por ciento.



**GRÁFICA No. 11**  
**DISTRIBUCIÓN DE LA POBLACIÓN**  
**Según Tiempo de Residir en la Colonia**

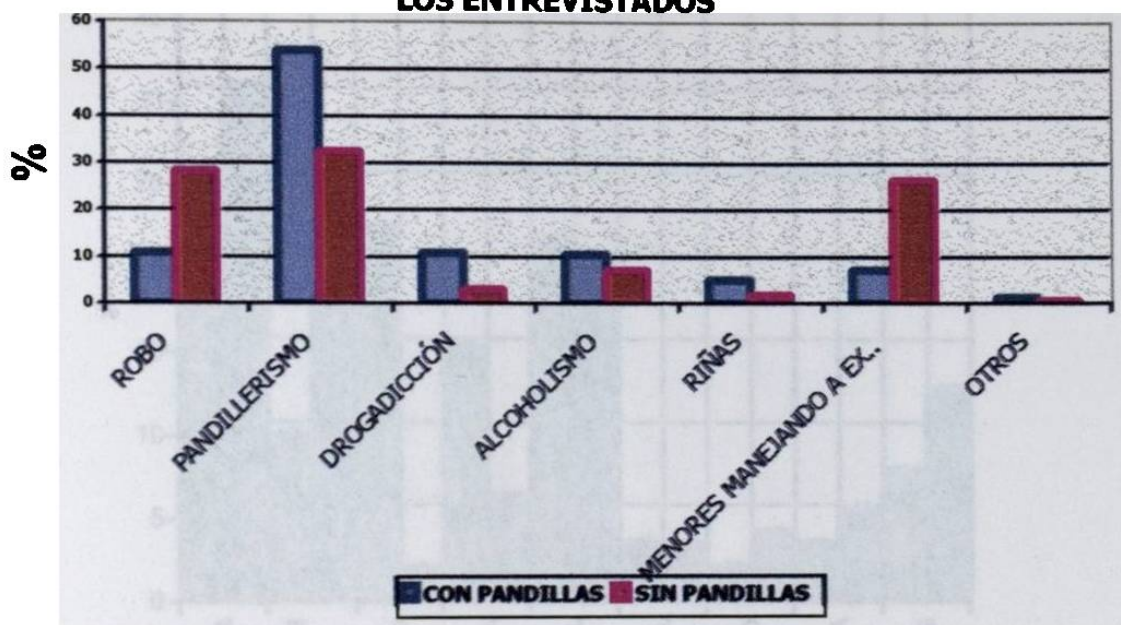


En cuanto a la distribución de la población sobre los años de residir en la colonia se aprecia que coinciden tanto las colonias con pandillas como las de sin pandillas al decir que tienen más de 20 años de vivir en ese lugar.

Siguiéndole el período comprendido para las colonias con pandillas de 10 a 15 años en un 27.3%, en contraste a las colonias sin pandillas donde se registra el período de 4 a 6 años en un 18.3 por ciento.

Al preguntar a los pobladores de ambos grupos de colonias sobre los problemas que se presentan con mayor frecuencia en su comunidad éstos respondieron lo siguiente.

**GRÁFICA No. 12**  
**PROBLEMAS SOCIALES EN LAS COLONIAS DONDE HABITAN**  
**LOS ENTREVISTADOS**

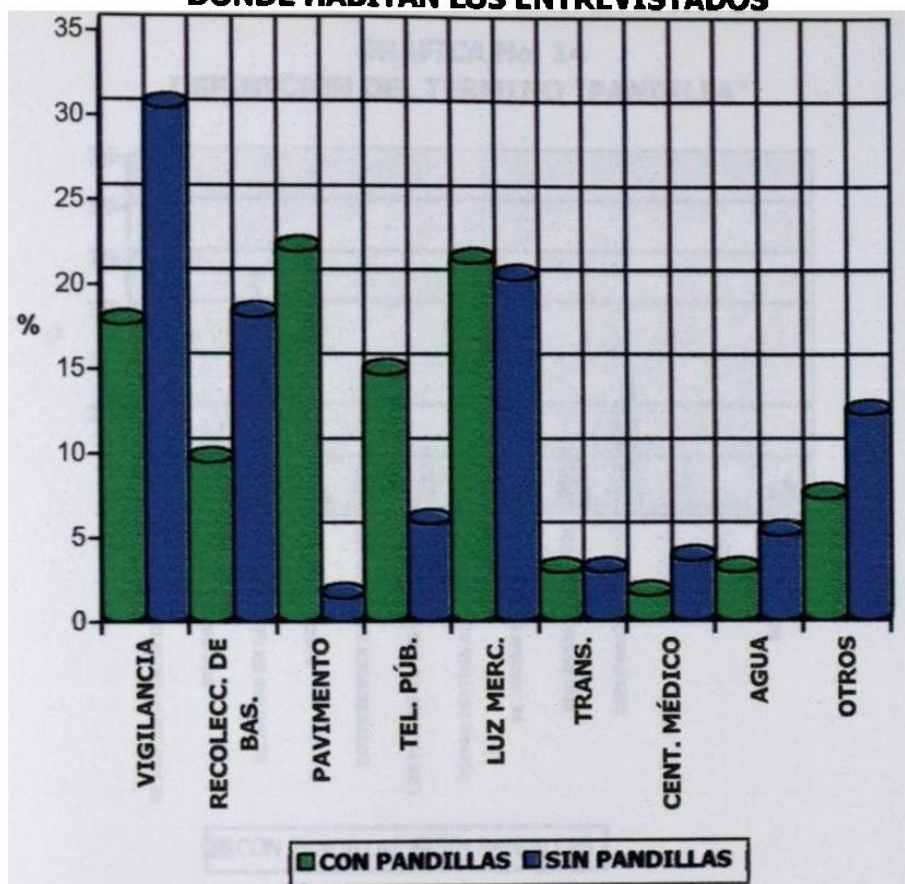


Las colonias con pandillas dicen se presenta el pandillerismo en un 54.0%, en segundo lugar mencionan el robo y alcoholismo en un 10.9%; por otro lado las colonias sin pandillas dicen tener en un 32.5% el problema de pandillerismo, y como segundo orden de importancia el problema de robo en un 28.3 por ciento.

Analizando nuestros datos podemos decir que las colonias sin pandillas están sufriendo las consecuencias del problema que manifiestan vivir las colonias con pandillas, convirtiéndose en tal forma en víctimas del problema social que encontramos latente en las colonias previamente señaladas para nuestro estudio como colonias con pandillas.

Otro tipo de problema que manifestaron tener los pobladores, son los que se refieren a infraestructura.

**GRÁFICA No. 13**  
**PROBLEMAS DE SERVICIOS PÚBLICOS EN LAS COLONIAS**  
**DONDE HABITAN LOS ENTREVISTADOS**

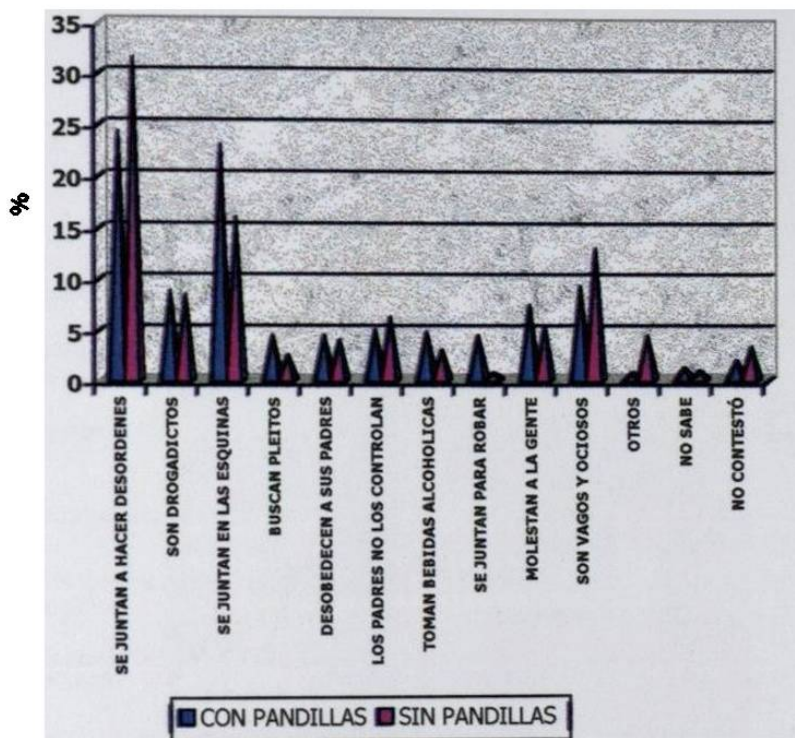


De acuerdo a las respuestas encontramos que los dos problemas más importantes para los pobladores que habitan las colonias con pandillas mencionan en primer lugar el pavimento en un 22.1% y en segundo lugar la luz mercurial en un 21.3 por ciento.

Por otro lado los pobladores de las colonias sin pandillas consideran el problema de la vigilancia en un 30.4%, siguiéndole en segundo término en un 20.3% la luz mercurial, estando de acuerdo en este problema con los pobladores de las colonias con pandillas al mencionarla en segundo lugar.

Otro aspecto a investigar fue como definen los pobladores el término pandilla. En este sentido podemos ver que existen tres términos en los que coinciden los pobladores de ambos grupos de colonias, presentándose los datos de las definiciones que ocupan los tres primeros lugares.

**GRÁFICA No. 14**  
**DEFINICIÓN DEL TÉRMINO "PANDILLA"**



En primer lugar tenemos que definen al joven pandillero como "aquel que se reúne para hacer desórdenes", opinando el 24.3% de las colonias con pandillas y el 31.5% de las colonias sin pandillas, siguiendo el término de "se juntan en las esquinas" en un 23.0% para las colonias con pandillas y en un 16.0% en las colonias donde no las hay, y en un tercer lugar la definición que da el poblador "son vagos y ociosos" en un 9.3% en las colonias con pandillas y en un 13.0% en las colonias sin pandillas.

Valenzuela (1984), hace alusión a estos grupos de jóvenes, afirmando que su origen lo tienen por la situación social de la cual son víctimas, al contar con pocas oportunidades para su desarrollo, por enfrentarse a problemas de desempleo, deficiente alimentación, marginación y en ocasiones represión, ante esta situación busca la asociación con otros jóvenes que le brinden confianza e identidad.

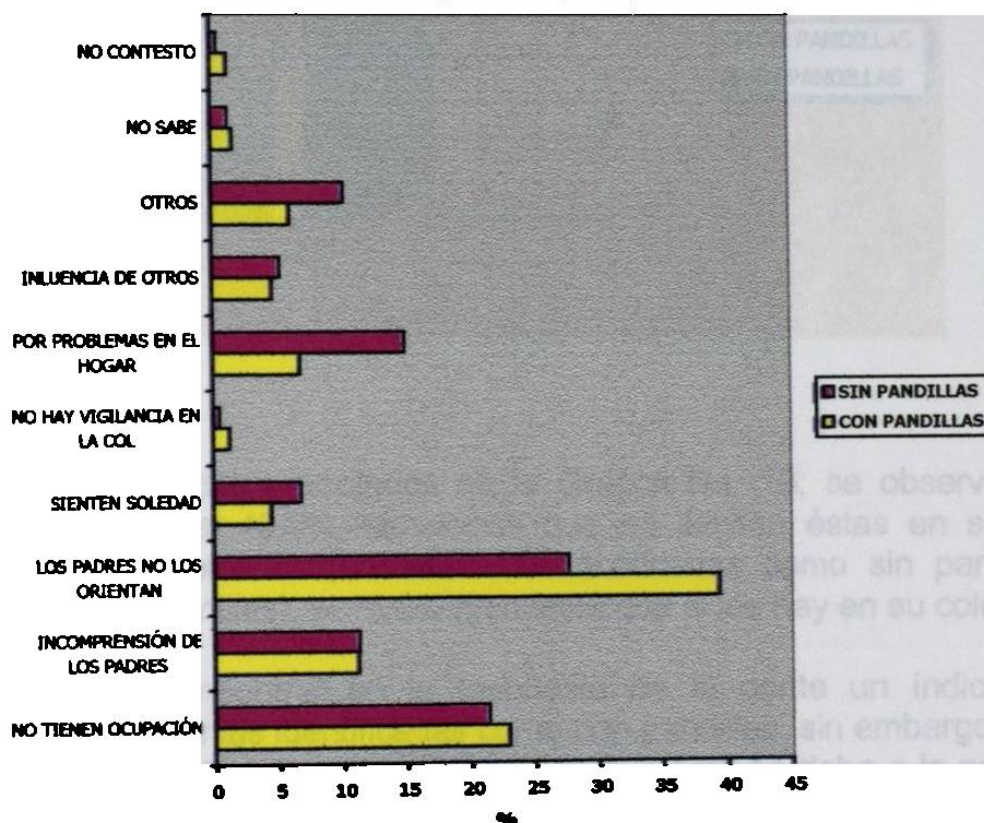
También se les ha tipificado como grupos que se reúnen a hacer desórdenes, hasta llegándose a tipificar a las pandillas como grupos que se organizan para fines delictuosos. (El Universal, 1967)

No por ésto queremos justificar su acción y su rebeldía, la realidad nos permite ver el desenlace violento que han ido adoptando en sus patrones de conducta estos grupos, al grado de señalárseles ya como delincuentes.

En esta Gráfica No. 15 se puede notar que los pobladores entrevistados tanto de las colonias con pandillas como donde no las hay, coincidieron en los dos primeros motivos por los que los jóvenes se integran en pandillas.

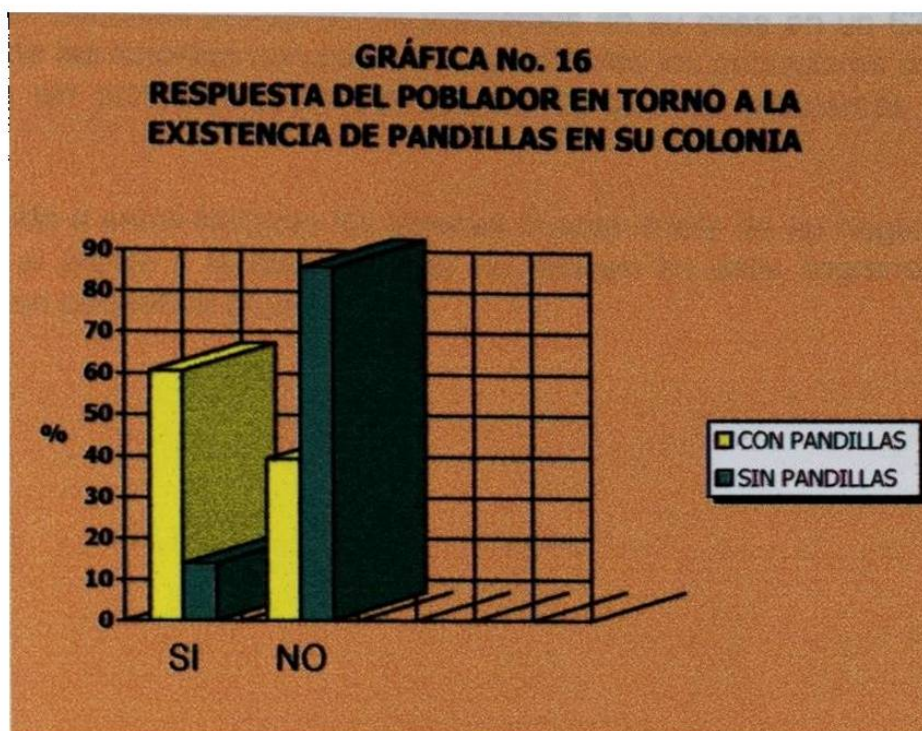
En este sentido el principal motivo por el que los jóvenes buscan ser parte de una pandilla, tenemos por un lado como primer lugar en las colonias con pandillas que los padres no orientan a estos jóvenes en un 39.4%,

**GRÁFICA No. 15**  
**OPINIÓN DE LA POBLACIÓN SOBRE EL MOTIVO POR EL CUAL LOS JÓVENES SE INTEGRAN EN PANDILLAS**



en el segundo lugar que no tienen ocupación, opinando el 23.0% y como tercer lugar que estos grupos se dan por incomprensión de los padres en un 11.2 por ciento.

Por otro lado existe la opinión del poblador de las colonias sin pandillas, donde mencionan como el principal motivo por el que estos jóvenes se reúnen, el 27.7% señala que los padres no los orientan, siguiéndole con un 21.4% que no tienen ocupación y por último los entrevistados de estas colonias mencionaron como tercer lugar que los jóvenes se integran a las pandillas por tener problemas en su casa en un 15.0% a diferencia de lo que opinan los pobladores de las colonias con pandillas, quienes mencionaron el motivo de la incomprensión de los padres.



En base a los datos arrojados en la Gráfica No. 16, se observa que las colonias con pandillas el 40.0% mencionan que no existen éstas en su colonia, mientras que en las colonias que tenemos identificadas como sin pandillas (de acuerdo al censo de pandillas), el 15.0% manifestó que si las hay en su colonia.

Esperábamos encontrar en la respuesta de la gente un índice alto de pandillerismo en las colonias identificadas como con pandillas, sin embargo los datos indican que sólo un 60.0% lo reconoce. Creemos que ésto se deba a la posición del hombre en su medio como lo plantea Gallardo, (1972), donde la visión que tiene éste de su comunidad es aquella donde los acontecimientos que suceden a su alrededor, a lo distorsionado lo conciben como "natural", dicen que las cosas son así y seguirán siendo así.

De lo anterior podemos decir que no captan el grado de afección por encontrarse inmersos y formar parte de esta problemática que viven en su cotidianidad. Para salir de esta conciencia mágica en la cual está ubicado el poblador es necesario tomar conciencia de la realidad según Freire, y a no contemplar los fenómenos que se suscitan día a día en su alrededor, sino reflexionar sobre éstos.

Otro fenómeno que encontramos fue la existencia de pandillas para el segundo grupo de nuestro estudio, aunque es mínimo en proporción, pero si viene a alertarnos ya que puede ser un indicio de la gestación de las mismas sobre todo en colonias de estrato social medio alto.

De acuerdo a la gráfica anterior los motivos por los cuales los jóvenes se integran a las pandillas provienen de problemas en su casa en un 62.9% según los pobladores de las colonias con pandillas. Igualmente los pobladores entrevistados de las colonias sin pandillas opinan en un 63.7% que los problemas son de origen familiar.

Debido a estos factores los jóvenes buscan fuera de su hogar sustitutos que les brinden el afecto y la atención que no reciben en éste, logrando de tal forma constituirse en pequeños grupos.



## CUADRO No. 5

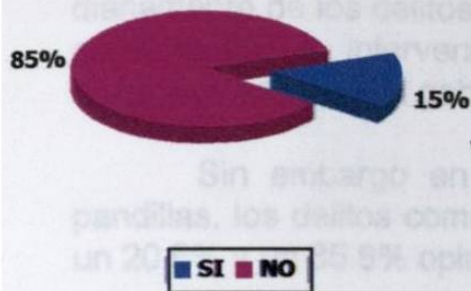
### OPINIÓN DEL POBLADOR SOBRE EL NÚMERO DE PANDILLAS EXISTENTES EN SU COLONIA

NÚMERO DE PANDILLAS	COLONIAS CON PANDILLAS	COLONIAS SIN PANDILLAS
De 1 a 5	31.3	11.2
De 6 a 10	6.2	0.3
De 11 a 15	1.5	
De 16 a 20	1.0	0.3
De 26 a 30	0.3	
De 31 a 35	0.3	
No Sabe	18.4	2.0
No hay pandillas o no contestaron	41.0	86.2
<b>TOTAL</b>	100.0	100.0

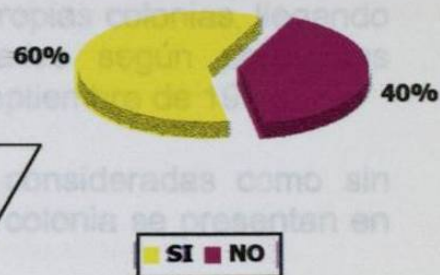
A pesar de que previamente teníamos identificadas nuestras comunidades de estudio las que tienen pandillas y las que no las tienen; solamente el 40.6% de los pobladores de las colonias con pandillas reconocen la existencia de éstas en su colonia. Destacando que el 31.3% informa que hay de 1 a 5 pandillas. Mientras que el resto se concretó a decir que no sabe, o bien, no contestó a la pregunta planteada.

Para el caso de las colonias donde no existen pandillas, al preguntarles sobre el número de éstas en su colonia, sólo el 11.8% informó, quedando el mayor porcentaje precisamente en el grupo de 1 a 5 pandillas. Ésto viene a reforzar los datos presentados en la gráfica anterior, amén del cuestionamiento que nos hacemos sobre el incremento de las pandillas a futuro en este grupo de colonias.

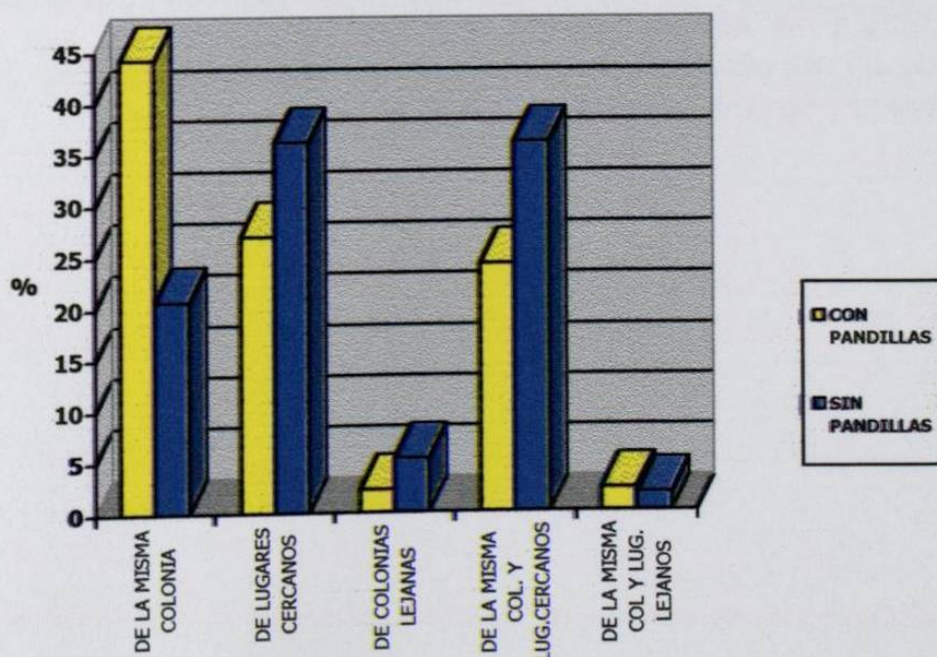
**GRÁFICA No. 17**  
**PERCEPCIÓN DE LA**  
**POBLACIÓN DE DELITOS**  
**COMETIDOS POR PANDILLAS**  
 Según Pobladores de Colonias  
 sin Pandillas



**GRÁFICA No. 17**  
**PERCEPCIÓN DE LA**  
**POBLACIÓN DE DELITOS**  
**COMETIDOS POR PANDILLAS**  
 Según Pobladores de Colonias  
 con Pandillas



**GRÁFICA No. 18**  
**UBICACIÓN DE LOS LUGARES DE DONDE PROCEDEN**  
**LAS PANDILLAS QUE COMETEN DELITOS EN LAS**  
**COLONIAS DE LOS ENTREVISTADOS**



Retomando los datos de la Gráfica No. 16 y presentados en la Gráfica No. 17, tenemos que el 60.0% de los pobladores de las colonias con pandillas, reconocen que si existen pandillas en su colonia y por otra parte, los de las colonias sin pandillas un 15.0% afirma su existencia.

En la Gráfica No. 18 se observa que las colonias con pandillas padecen mayor índice de delitos llevados a cabo por los grupos de pandilleros de la misma colonia en un 44.0% y de lugares cercanos en un 26.9%. Por ejemplo el área de la Risca que está comprendida por varias colonias, es donde los pobladores padecen diariamente de los delitos que cometen los jóvenes de sus propias colonias, llegando a tal grado a intervenir la policía a través de redadas según programas implementados por el gobierno, Periódico "El Norte" 27 de septiembre de 1992.

Sin embargo en aquellas colonias que tenemos consideradas como sin pandillas, los delitos cometidos por pandilleros de la misma colonia se presentan en un 20.6% y un 35.8% opinan que son de lugares cercanos.