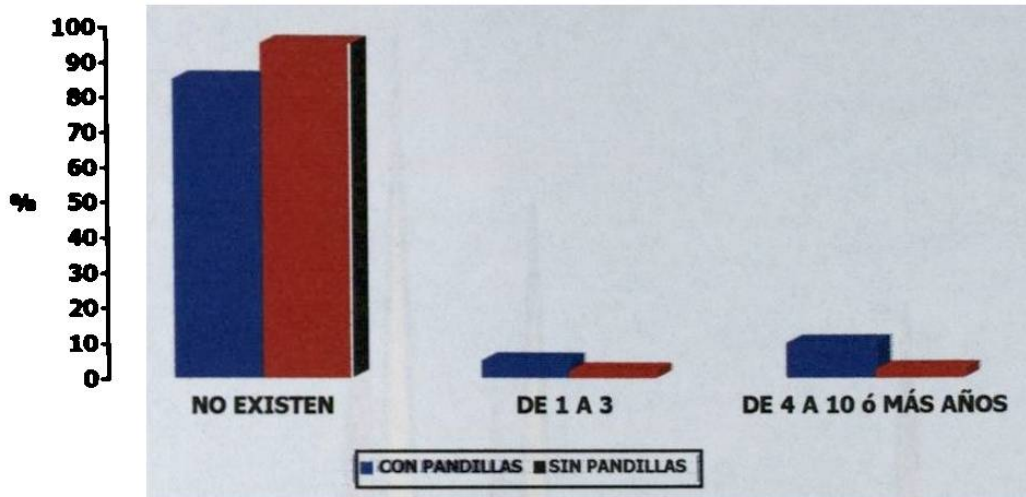
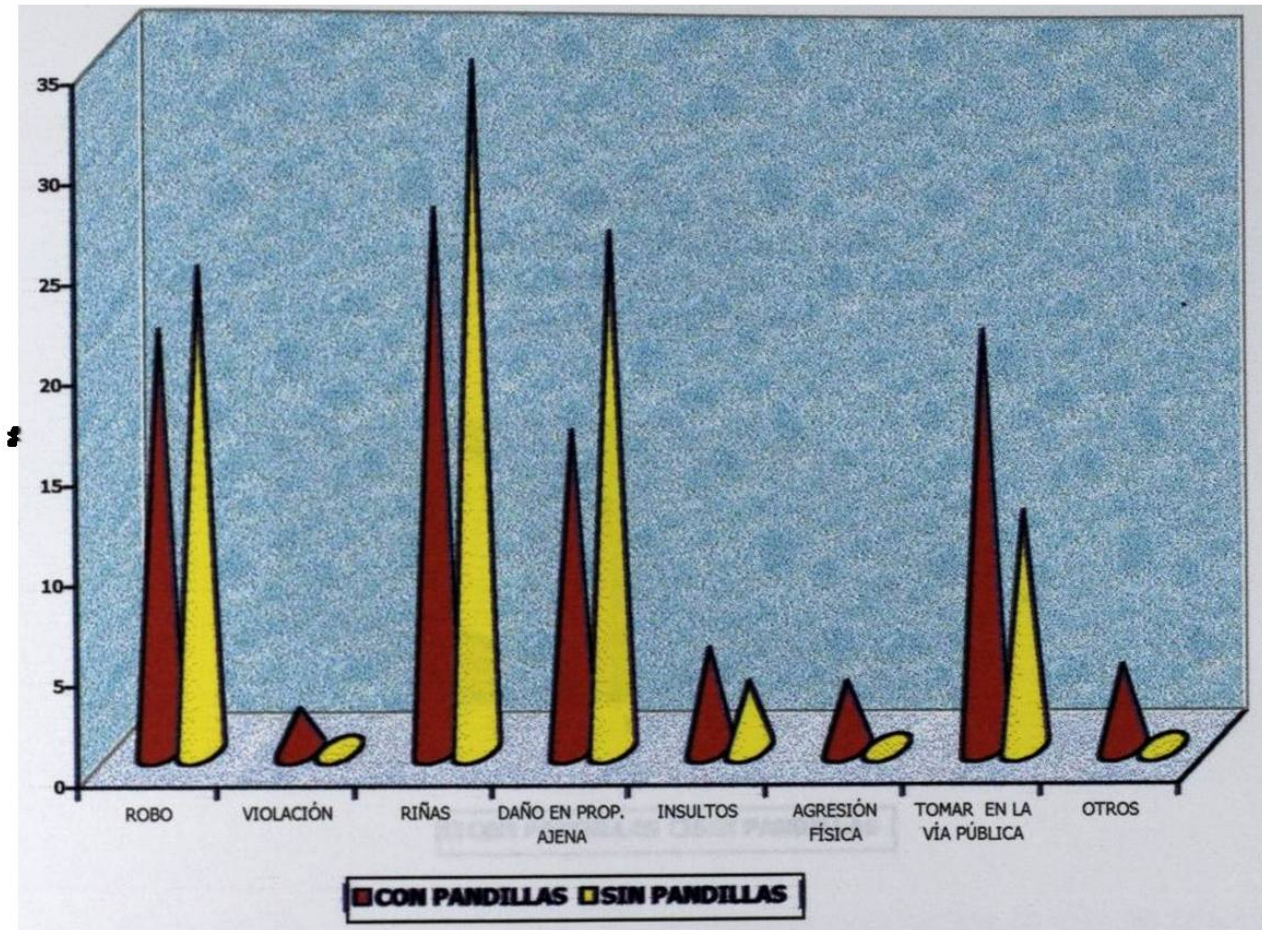


GRÁFICA No. 19
ANTIGÜEDAD DE PANDILLAS
Según Pobladores



De acuerdo a la pregunta hecha a los pobladores sobre el tiempo que ha visto el problema de pandillerismo en su colonia, en la Gráfica No. 19, se observa que su opinión fue que este fenómeno tiene ya tiempo sobre todo en aquellos casos de las colonias con pandillas donde encontramos que un porcentaje de un 4.0% dice que existe el problema desde hace más de 10 años. Este fenómeno como habíamos dicho con antelación que se empieza a vislumbrar en las colonias sin pandillas y donde a través de los datos presentados, constatamos que en efecto los grupos de pandilleros tienen de 1 a 3 años de existir, según versión del 1.8% de pobladores entrevistados.

GRÁFICA No. 20
PROBLEMAS PROVOCADOS POR PANDILLEROS
Según Entrevistados



En relación a los problemas que provocan estos grupos de jóvenes en sus colonias, se muestran en esta Gráfica No. 20, donde mencionaremos los tres problemas que obtienen el mayor porcentaje, empezando con nuestras primeras colonias del estudio, donde un 27.1% dice que las riñas ocupan el primer lugar, como segundo enuncian el tomar en la vía pública con 21.1% y como último el problema de robo en un 21.0 por ciento.

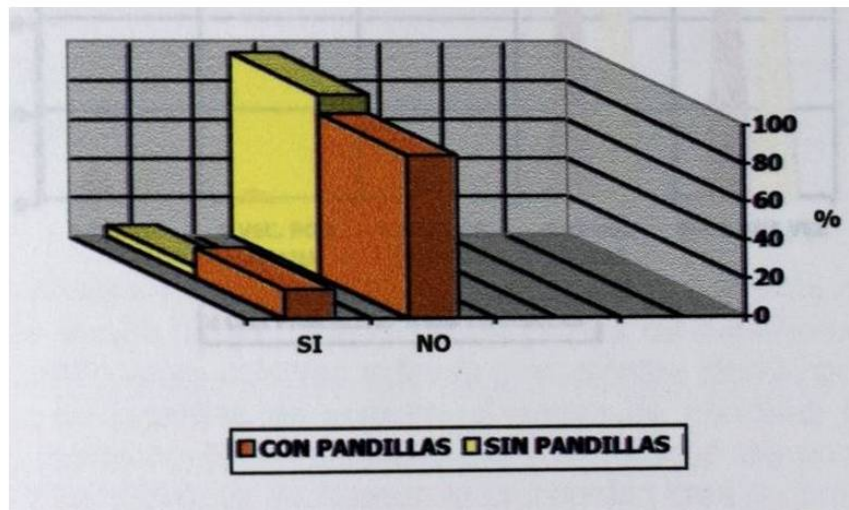
Mientras que las colonias sin pandillas el 34.5% manifiesta que el problema número uno son las riñas, en segundo orden el 26.0% señala daños en propiedad ajena y el 24.1% dice que es el robo.

Como se puede observar tanto los pobladores de las colonias con pandillas, como en aquellas sin pandillas concuerdan al nombrar las riñas como el problema considerado como número uno, igual coinciden en el robo al señalarlo como el

problema número tres, solamente que los porcentajes en las colonias sin pandillas en base a los problemas presentados es menor en relación a las colonias con pandillas.

Por ejemplo, las riñas son muy frecuentes entre estos grupos de pandilleros, llegando hasta a atacar aún a los granaderos, quienes acuden a auxiliar a los pobladores. ("El Norte", 24 de agosto de 1991)

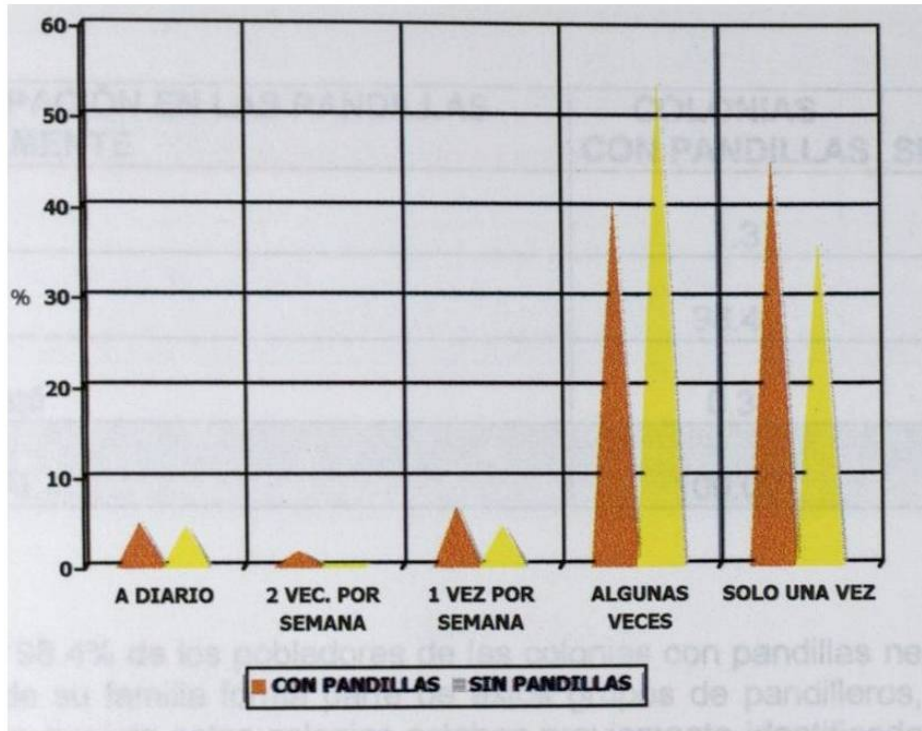
GRÁFICA No. 21
PROBLEMAS PERSONALES CON
PANDILLEROS
Según Entrevistados



Al observar los datos de la Gráfica No. 21, éstos nos afirman que los pobladores entrevistados de las colonias con pandillas han experimentado problemas con los grupos de pandilleros dos veces más que aquellos pobladores de las colonias sin pandillas, ésto es en un 15.3%. Enfatizando que los moradores de las colonias con pandillas son los que presencian y viven las conductas antisociales de estos jóvenes por vivir dentro del problema, dado que estas colonias son las que lo gestan, y a su vez pasan a ser víctimas del mismo.

Tal es el caso de los pobladores de la zona sur, donde existen muchas colonias "que han sido tomadas por los delincuentes y mantienen aterrorizados a sus habitantes", según declaración del Sr. Héctor M. Gutiérrez Morales, Director de Seguridad Pública del Estado, además de señalar a este sector como el segundo en importancia en homicidios, después de la zona noroeste. (Periódico "El Norte", 28 de agosto de 1992)

GRÁFICA No. 22
FRECUENCIA CON LA QUE SE PRESENTAN
PROBLEMAS CON PANDILLEROS
Según Entrevistados



En la Gráfica No. 22, que se refiere a la frecuencia con la que se presentan problemas con pandilleros, se considera al 15.3% de los pobladores de colonias con pandillas que responden que nunca han tenido problemas, y cerrando este dato al 100.0%, tenemos que el 45.7% ha tenido sólo una vez problemas, el 40.5% algunas veces, el 6.5% una vez a la semana, el 2.0% dos veces por semana y el 5.3% se le han presentado problemas a diario.

Sin embargo el 5.6% de las colonias sin pandillas mencionó que nunca han experimentando problemas con los grupos de pandilleros, y cerrando este porcentaje al 100.0% obtuvimos los siguientes resultados, el 35.6% tuvo problemas sólo una vez, el 53.6% algunas veces, el 5.4% una vez a la semana y el 5.4% problemas a diario.

En lo anterior observamos que la frecuencia presentada en los problemas con los pandilleros se manifiesta más en aquellas colonias con pandillas en relación a las colonias sin pandillas.

CUADRO No. 6

OPINIÓN DEL POBLADOR ACERCA DE LA PARTICIPACIÓN DE ALGÚN MIEMBRO DE LA FAMILIA EN LAS PANDILLAS EN EL MOMENTO ACTUAL

PARTICIPACIÓN EN LAS PANDILLAS ACTUALMENTE	COLONIAS CON PANDILLAS	COLONIAS SIN PANDILLAS
Sí	1.3	
No	98.4	100.0
No contestó	0.3	
TOTAL	100.00	100.0

El 98.4% de los pobladores de las colonias con pandillas negaron que algún miembro de su familia forma parte de estos grupos de pandilleros, sólo el 1.3% lo afirmó. Aún cuando estas colonias estaban previamente identificadas como colonias con existencia de pandillas de acuerdo al censo de pandillas Encinas (1990), y actualizado al momento de la investigación. Sin embargo los pobladores niegan la existencia de ellas y esto se da cuando la comunidad crea su propio fondo cultural, Ibañez (1994), representado éste, por las creencias las cuales son compartidas, sus valores, sus referentes históricos y culturales que vienen a conformar la memoria colectiva y hasta la identidad de la propia comunidad, donde se maneja un mismo sentir, siendo parte del mismo problema.

CUADRO NO. 7

RELACIÓN DE PARENTESCO QUE TIENE EL ENTREVISTADO CON LA PERSONA QUE FORMA PARTE DE LAS PANDILLAS

PARENTESCO CON EL ENTREVISTADO	COLONIAS CON PANDILLAS	COLONIAS SIN PANDILLAS
Hermano	1.0	
Sobrino	0.3	
No se aplica / No contestó	98.7	100.0
TOTAL	100.0	100.0

En este cuadro No. 7 cabe destacar que aún en colonias con pandillas solamente el 1.3% informa guardar una relación de parentesco con los integrantes de pandillas.

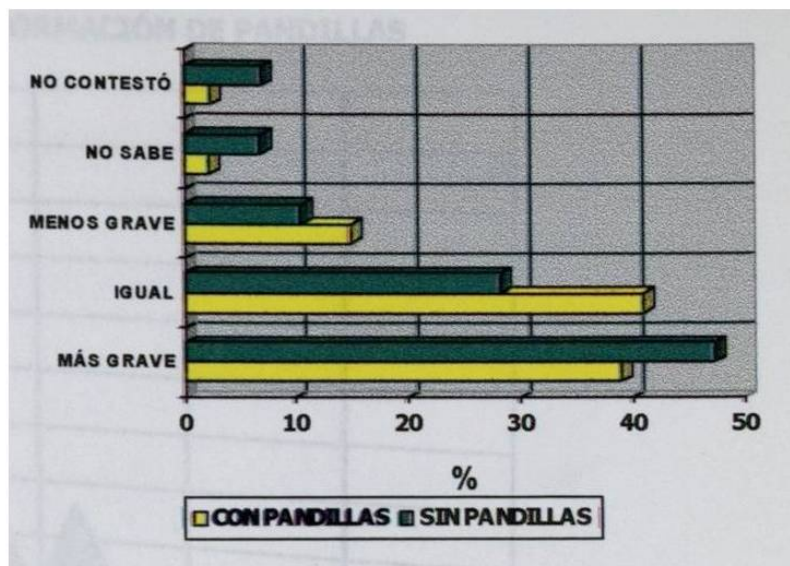
CUADRO No. 8

RESPUESTA DEL POBLADOR EN RELACIÓN A SI HA PERTENECIDO O NO A ESTOS GRUPOS DE PANDILLEROS

UD. HA PERTENECIDO O PERTENECE A ESTOS GRUPOS DE PANDILLEROS	COLONIAS CON PANDILLAS	COLONIAS SIN PANDILLAS
Sí	0.8	0.8
No	99.0	99.0
No contestó	0.2	0.2
TOTAL	100.0	100.0

En los dos grupos de colonias de nuestra investigación los pobladores entrevistados coincidieron que han pertenecido o pertenecen a los grupos de pandillas en un 0.8%, dato mínimo, pero si significativo sobre todo en aquellas colonias que estaban consideradas desde antes de la investigación como sin pandillas, donde una vez aplicada la entrevista podemos ver que algunos pobladores reconocieron el haber pertenecido o pertenecer a los grupos de pandillas.

GRÁFICA No. 23
OPINIÓN ACERCA DE SI EL
PANDILLERISMO ES MAS GRAVE QUE
COMO LO INFORMAN LOS MEDIOS DE
COMUNICACIÓN

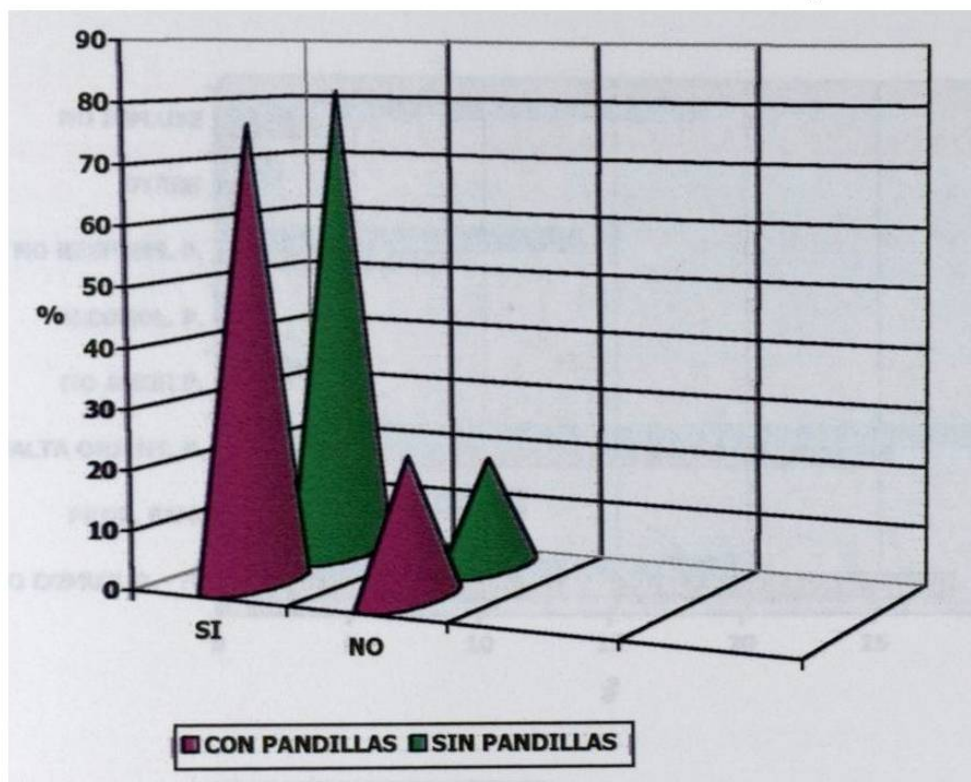


Son interesantes los datos obtenidos de los pobladores de los dos grupos de colonias seleccionadas en la muestra, resaltando la opinión que obtuvo más porcentaje, en las colonias con pandillas se señala que el problema del pandillerismo es igual que como lo presentan los medios de comunicación en un 41.0% y otros comentan con una mínima diferencia, que el problema es más grave en un 39.0%; argumentando por otra parte los pobladores de las colonias sin pandillas que el problema es más grave en un 47.3 por ciento.

Los porcentajes señalados nos permiten ver las dos opiniones y formas de ver el problema, por una parte están los que viven el problema, además de ser víctimas y, por otro lado están los que sólo reciben la noticia y están fuera del problema, por eso cada uno responde en base a su situación. Algunos autores, como Young, han demostrado que los hechos sociales llevan a modificar la mente de los grupos sociales (Rivadeneira, 1982), ésto es, producen cambios en la posición social y económica, llegando a transformar su sistema de valores, también influyen en la evaluación que hace el individuo de determinadas condiciones externas, de tal manera que modifican el nivel de información del individuo con el propósito de formar una opinión.

La propaganda ha adquirido relevancia, es el medio del que se vale la persona para enterarse del acontecer de cada día. La información se transmite a través de diversos medios, como son la prensa, radio, televisión, muchas veces se le presenta como verdadera y en otras ocasiones se le distorsiona, destinándose la información a influir en opiniones y siendo la acción en un sentido y dirección determinada. Esto es, se trata de crear un clima de opinión, según Rivadeneira.

GRÁFICA No. 24
OPINIÓN DEL POBLADOR ACERCA DE SI LA FAMILIA
INFLUYE EN LA FORMACIÓN DE PANDILLAS

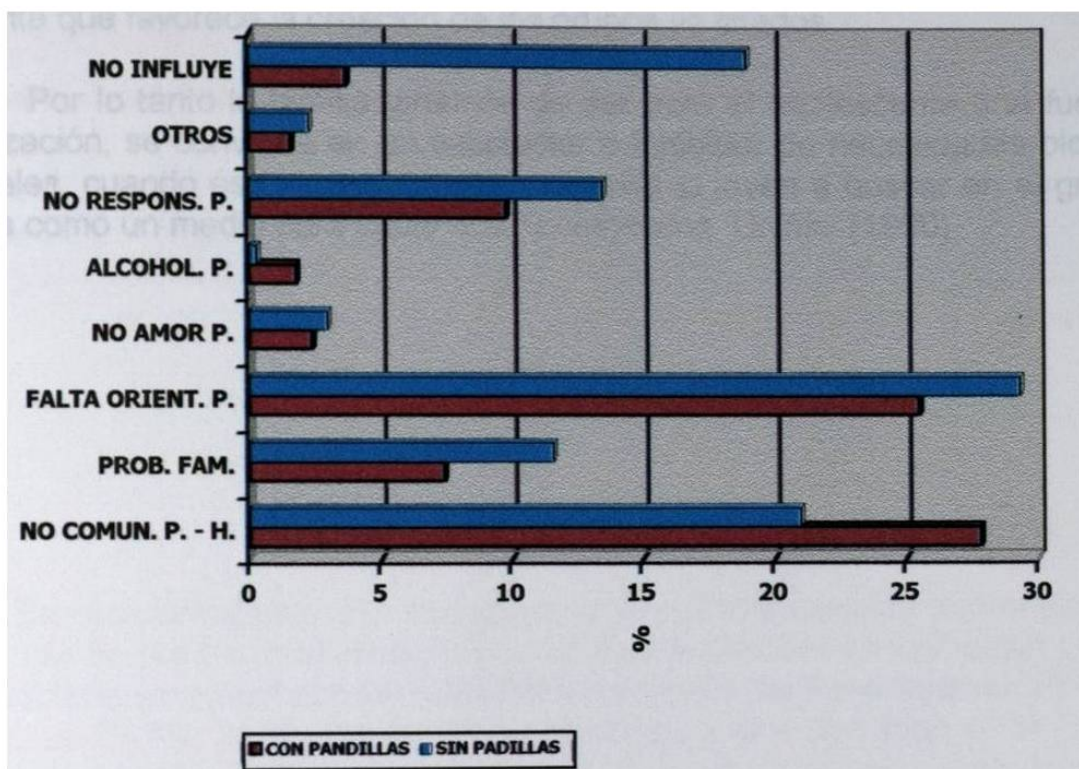


La familia es considerada como una agencia socializadora para la vida del joven, en ella espera encontrar todos los satisfactores que su propia edad demanda, es pues la familia la que le brinda la estabilidad para enfrentar la vida.

En base a las respuestas de los pobladores de si influye la familia en la formación de estos grupos de pandilleros, ambos tipos de colonias escogidas en nuestra muestra coinciden en que la familia es una variable determinante para la formación de estos grupos. Resultando con un porcentaje mayor la opinión obtenida en las colonias sin pandillas en un 81.2%, en comparación de la respuesta de un 76.5% de los pobladores de las colonias con pandillas.

En la siguiente gráfica se da a conocer, la forma como la familia influye en la formación de estos grupos.

GRÁFICA No. 25
COMO INFLUYE LA FAMILIA EN LA
FORMACIÓN DE PANDILLAS



En la descripción de la presente Gráfica No. 25 apreciamos la influencia más sobresaliente que tiene la familia para la formación de los grupos de pandilleros, donde los pobladores entrevistados de las colonias con pandillas aluden que no existe comunicación entre padres e hijos en un 27.8%, además opinan en un 25.5% que falta orientación por parte de los padres.

Por otra parte los pobladores de las colonias sin pandillas mencionan como el principal problema la falta de orientación de los padres en un 29.3%, y como segundo problema la no comunicación entre padres e hijos en un 21.0 por ciento.

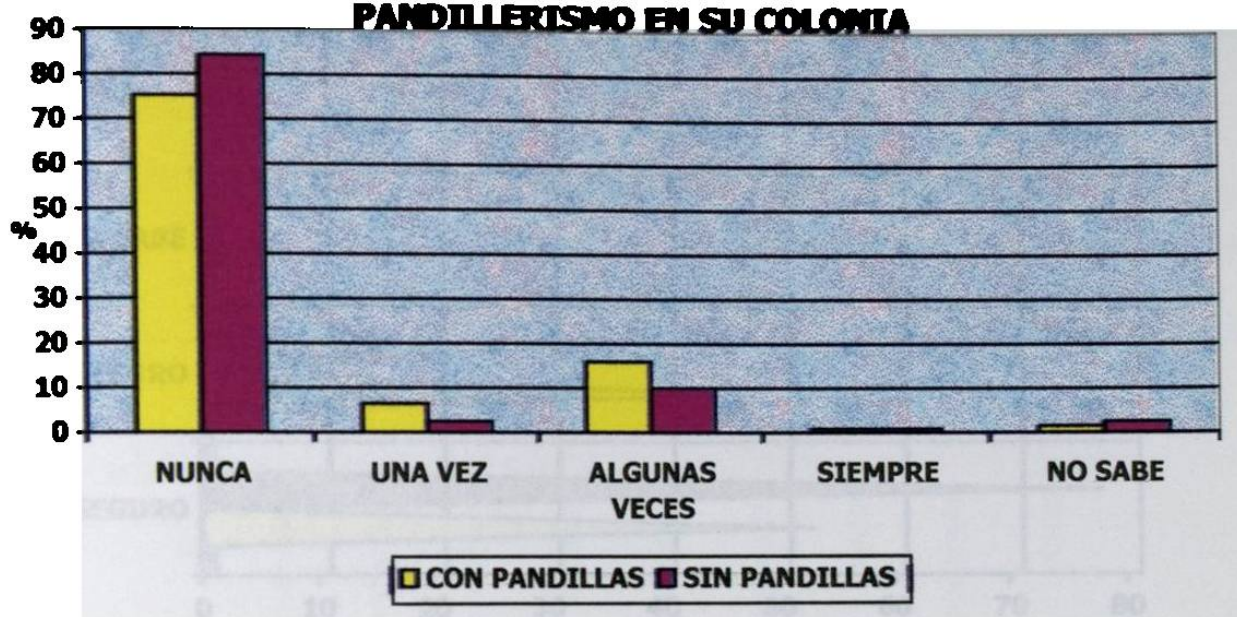
Ante los fenómenos de migración y de marginación la familia experimenta una crisis de valores al chocar lo arraigado contra lo que le presenta el mundo hostil ante el cual se desenvuelve ahora De la Garza (1977). En este mundo ve que no todo le resulta como lo esperaba, lo anterior viene a presentar al ser

humano una serie de limitantes que van desde el aspecto económico hasta lo social.

Estos cambios traen consigo una serie de carencias para el joven, de acuerdo a Valenzuela (1984), entre los problemas que enfrenta son el desempleo, deficiente alimentación, además de experimentar el difícil acceso a la educación y a condiciones favorables para vivir. Estos cambios en una dinámica familiar distancia un tanto a los padres de los hijos, aunado a otro factor, como es el medio ambiente que favorece la creación de los grupos ya citados.

Por lo tanto la familia, además de ser para el adolescente una fuente de socialización, se convierte en un satisfactor o inhibidor de necesidades biológicas y sociales, cuando éstas no son cubiertas, orilla al joven a buscar en el grupo de iguales como un medio para cubrir sus necesidades. Undiks (1990)

GRÁFICA No. 26
DISCUSIÓN SOBRE PREVENCIÓN DEL
PANDILLERISMO EN SU COLONIA

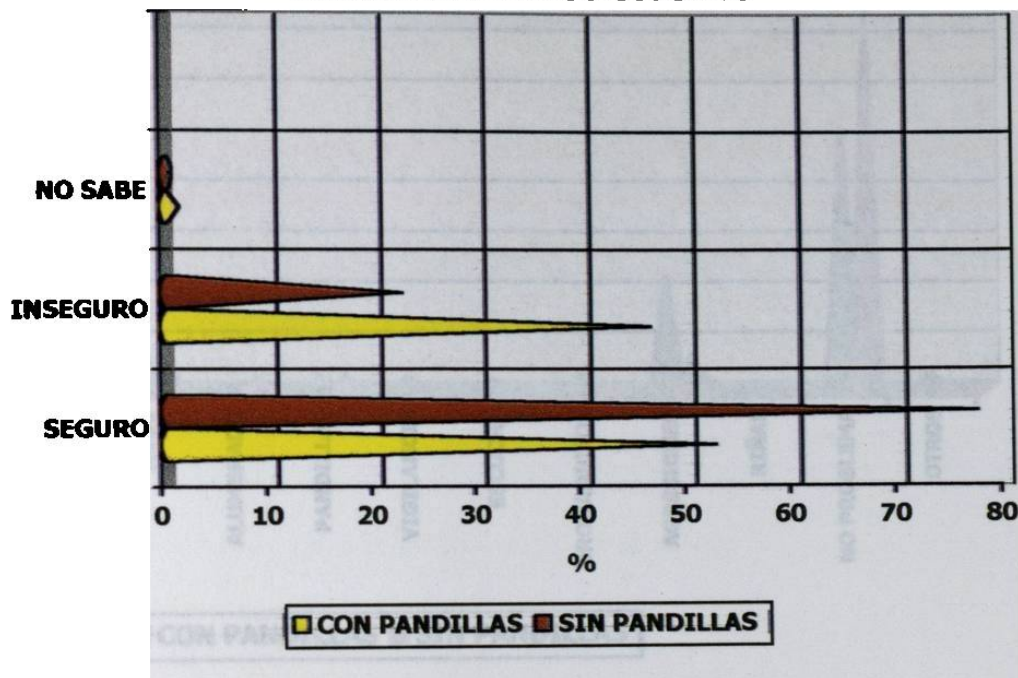


En esta Gráfica No 26, vemos que la respuesta colectiva al problema radica en que más de las tres cuartas partes de ambas poblaciones manifiestan que nunca se ha hablado en su comunidad sobre la prevención del pandillerismo. Por un lado tenemos un 75.3% en las colonias con pandillas, y por otro lado el 84.3% en las colonias sin pandillas.

No nos explicamos cuales puedan ser las causas por las que no se ha despertado interés por este tema, así como el de intervenir a tiempo sobre todo en aquellos grupos de edad que aún no entran en la adolescencia, del cual ya nos hemos ocupado en otros apartados, como una etapa de transición, que en algunos adolescentes suele afectar más, sobre todo en aquellos que no reciben la respuesta afectiva en su hogar, y buscan sustitutos fuera de éste, al asociarse a un grupo de iguales, según Douvan y Gold (1966).²³

23) Citados por Grinder (1993:238).

GRÁFICA No. 27
OPINIÓN DEL POBLADOR SOBRE LA SEGURIDAD
EN LAS CALLES DE SU COLONIA

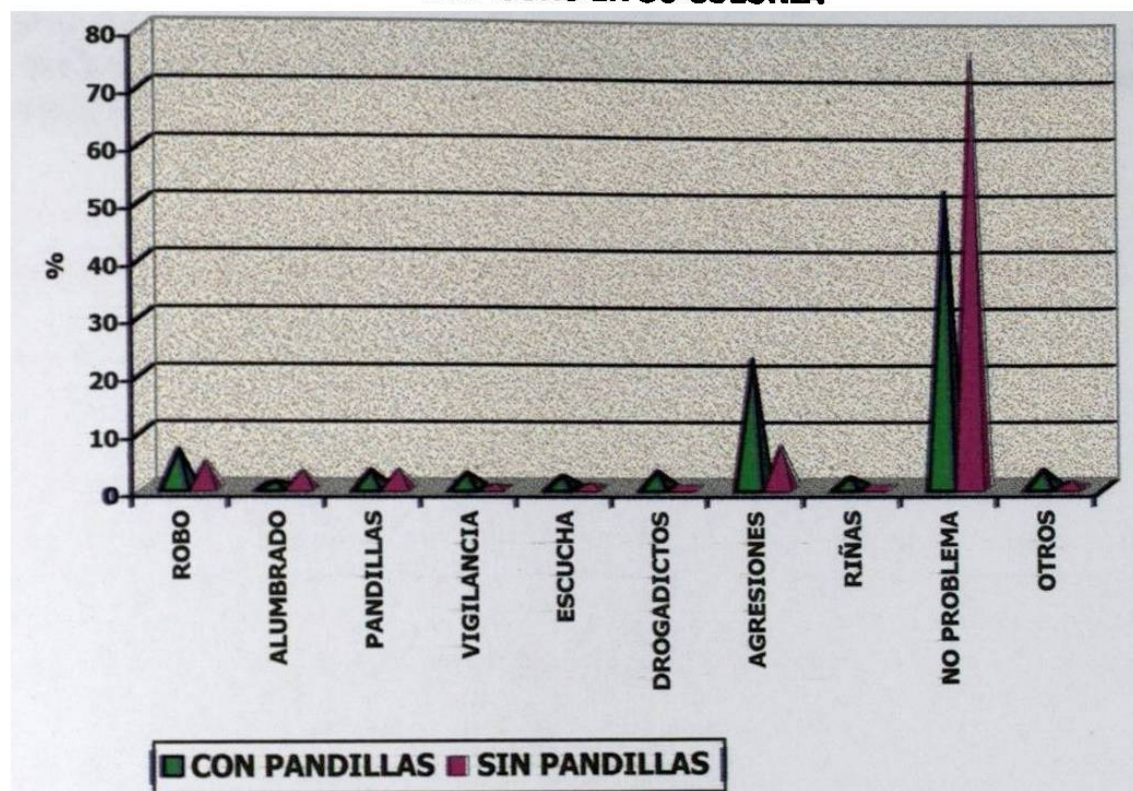


Un aspecto trascendental en la vida del hombre, es su seguridad, sobre todo el caminar con confianza por las calles de su colonia y no llegar a ser víctima de un acto delictivo.

En lo que se refiere en la Gráfica No. 27, a la pregunta hecha a los pobladores de ambos grupos de colonias, de cómo se sienten en la misma al salir a la calle, nótese que en lo que concierne a las colonias con pandillas la mitad de la población entrevistada se siente segura, igual se sienten las tres cuartas partes de la muestra de las colonias sin pandillas, ésto es un 77.2 por ciento.

Los motivos por los cuales se siente inseguro se dan a conocer en la siguiente gráfica.

GRÁFICA No. 28
MOTIVOS POR LOS QUE EL POBLADOR SE SIENTE
INSEGURO EN SU COLONIA



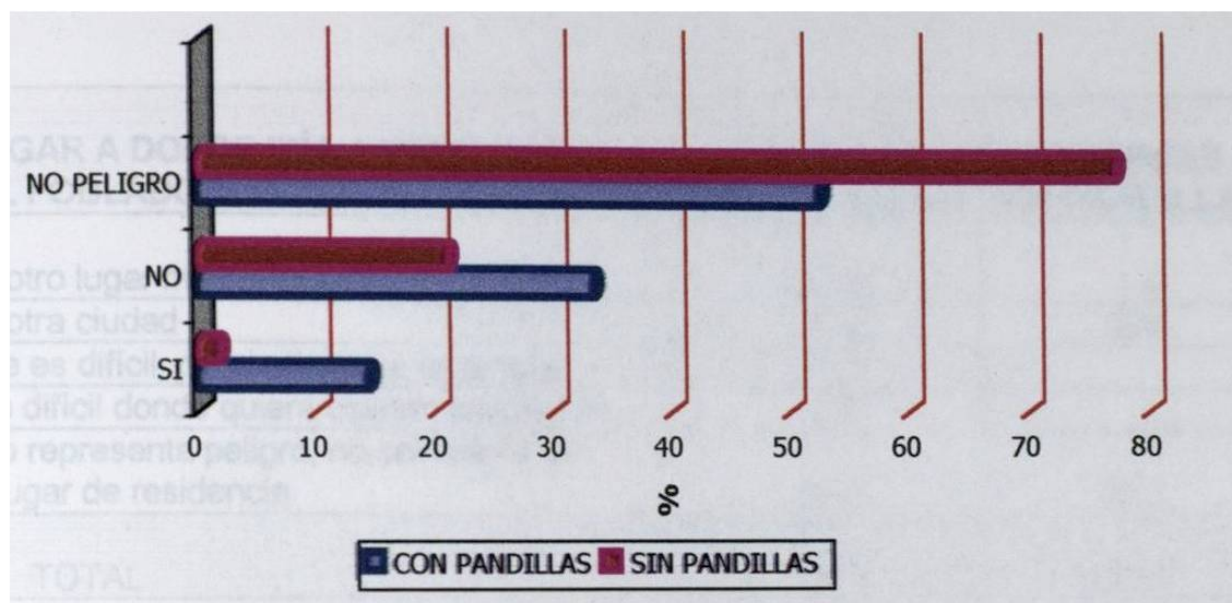
Los datos de esta Gráfica No. 28, nos indican que al resaltar los motivos que hacen sentir a los pobladores inseguros en su colonia, ambos grupos parecen concordar al menos en los primeros tres problemas mencionados, siendo éstos en orden de importancia y para cada grupo respectivamente: temor a ser agredido físicamente, para el primer grupo en un 22.8% y en el segundo un 7.8%; temor a que le roben primer grupo 6.8% y un 5.0% para el segundo grupo; como tercer problema se presenta el pandillerismo, en un 3.3% y un 3.6% respectivamente.

Una respuesta además significativa es la relacionada a la vigilancia, donde tenemos por un lado que las colonias con pandillas presentan más problema por la falta de ella en un 2.8%, en cambio, las colonias sin pandillas sólo un 0.8%, en cambio, las colonias sin pandillas sólo un 0.8%, al parecer tienen satisfecho este servicio público.

Lo que llama la atención sobre todo en las colonias con pandillas, es la opinión de los pobladores que no ven problemas en su colonia en un 52.4%, mientras que en las colonias sin pandillas manifiestan un 77.2%; decimos que nos llama la atención por el hecho de considerar a las colonias con pandillas, las que viven el problema, que se denominan zonas de conflicto de acuerdo al censo de pandillas (Encinas, 1990), además, donde algunas de estas colonias entran en el

rango de peligrosidad según estadísticas de la Policía Judicial (El Norte, 28 de agosto de 1992) donde se menciona que se llegan a consumir el 44.0% del total de asesinatos en todo el estado, sobre todo la zona noroeste que comprende entre ellas a las colonias San Bernabé, Valle Verde, Tierra y Libertad. Además, en esta nota periodística se menciona en segundo orden de importancia en homicidios la zona sur de la ciudad, quedando algunas colonias de estos sectores dentro de la muestra para la investigación.

GRÁFICA No. 29
OPINIÓN SOBRE SI EL PELIGRO EN LA COLONIA
MOTIVA EL CAMBIO DE DOMICILIO



Es evidente la inseguridad planteada por los pobladores por los motivos ya expuestos en la gráfica anterior, no obstante, éstos no desean o no pueden cambiar de lugar de residencia de acuerdo a la proporción mostrada, ésto es para ambos grupos de colonias. Destacando el dato de aquellos pobladores que si desean cambiar de domicilio pero aún con algunos obstáculos, encontramos que el 14.3% de las colonias con pandillas desean irse a vivir a otro lugar más tranquilo, igual sucede con el 1.8% de las colonias sin pandillas. (Ver Cuadro No. 5)

Aquellos pobladores que no quieren mudarse, un 33.3% de las colonias con pandillas lo mencionan y un 21.0% de las colonias sin pandillas.

Existe otro grupo de pobladores que dicen que no representa para ellos peligro donde el 52.4% corresponde a las colonias con pandillas y el 77.2% a las colonias sin pandillas.

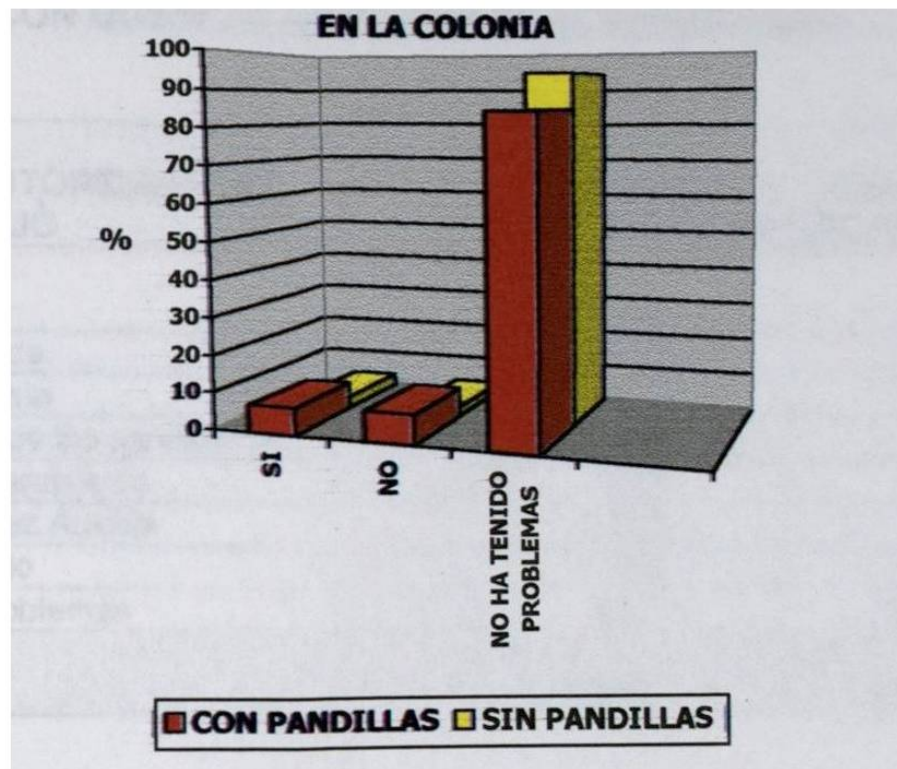
CUADRO No. 9

RESPUESTA DEL POBLADOR EN RELACIÓN A IRSE A VIVIR O NO A OTRO LUGAR

LUGAR A DONDE IRÍA A VIVIR EL POBLADOR	COLONIAS CON PANDILLAS	COLONIAS SIN PANDILLAS
A otro lugar más tranquilo	10.5	1.4
A otra ciudad	1.3	0.4
Me es difícil, porque la casa es propia	2.0	
Es difícil donde quiera existen problemas	0.5	
No representa peligro, no cambiaría de Lugar de residencia	85.7	98.2
TOTAL	100.0	100.0

En el presente cuadro se presentan los motivos por los cuales la gente desea irse a vivir o no a otro lugar. Mientras que el 85.7% de las colonias con pandillas señalan que para ellos no representa peligro el vivir en su colonia, igual manifiestan el 98.3% de las colonias sin pandillas no desear cambiar de lugar de residencia.

GRÁFICA No. 30
REPORTES A AUTORIDADES DE PROBLEMAS
EN LA COLONIA



En la presente Gráfica No. 30 vemos que los pobladores de las colonias con pandillas fueron los que en mayor proporción se quejaron sobre el problema que experimentaron con los grupos de pandilleros, en relación a aquellos pobladores entrevistados de las colonias sin pandillas, por lo que se dan a saber los siguientes porcentajes.

Un 7.3% de los pobladores de las colonias con pandillas manifestó haber dado parte a las autoridades acerca del problema, y el 8.0% dijo no haber reportado.

Por otra parte los de las colonias sin pandillas un 3.0% expresó no haberse quejado y un 2.6% aceptó haberlo hecho. Mientras que los pobladores que no experimentaron problema alguno con estos grupos, tenemos un 84.7% para las colonias con pandillas y un 94.4% para las colonias sin pandillas.

CUADRO No. 10**RESPUESTA DEL POBLADOR SOBRE LA PERSONA O AUTORIDAD
CON QUIÉN SE QUEJÓ ANTE EL PROBLEMA**

PERSONA O AUTORIDAD CON QUIEN SE QUEJÓ	COLONIAS CON PANDILLAS	COLONIAS SIN PANDILLAS
Con la Judicial	3.0	
Seguridad Pública	2.0	1.7
Casetas de Policía	0.9	0.5
Con los padres de los pandilleros	0.8	0.3
Habló con los pandilleros	0.3	
Habló con el Juez Auxiliar	0.3	0.5
No se ha quejado	8.0	2.6
No ha tenido problemas	84.7	94.4
TOTAL	100.0	100.0

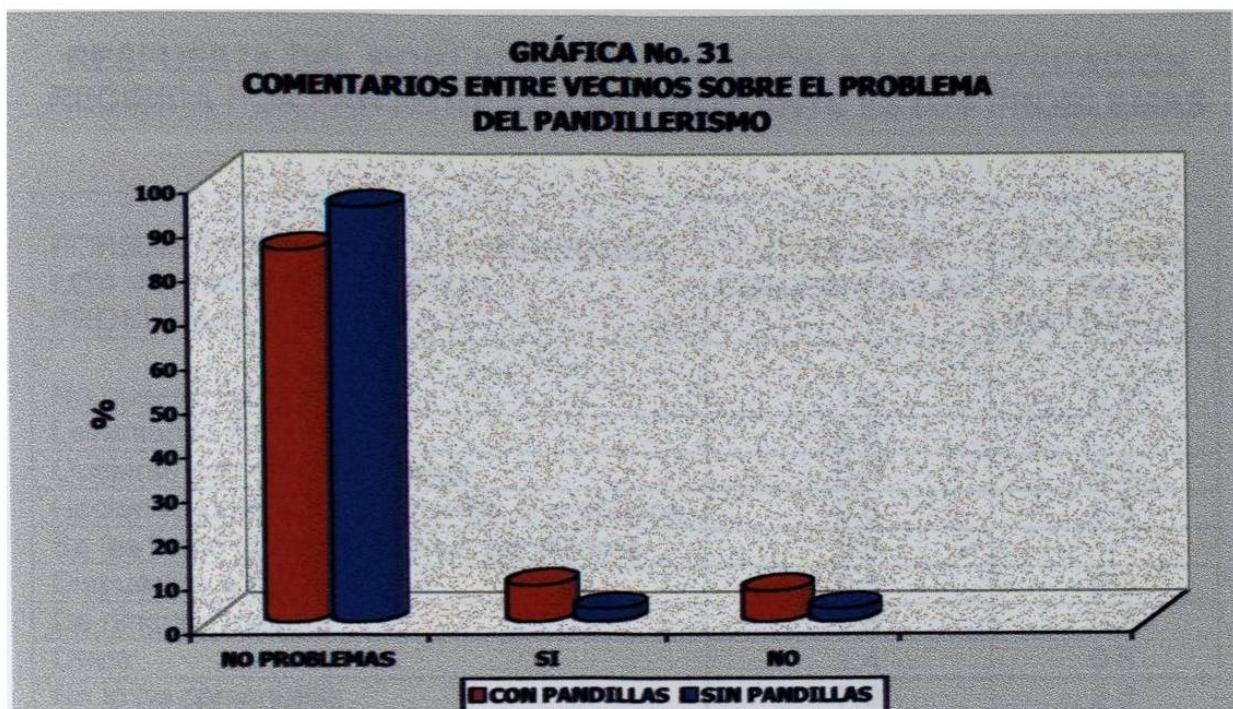
La queja presentada por ambos grupos se inclinó hacia las autoridades gubernamentales, siendo el 5.9% para los pobladores de las colonias con pandillas y el 2.2% a los de sin pandillas, no sin esto los afectados hablaron directamente con los padres de los pandilleros, así como con éstos.

CUADRO No. 11

RESPUESTA QUE OBTUVO EL POBLADOR ANTE LA QUEJA PRESENTADA

RESPUESTA QUE OBTUVO	COLONIAS CON PANDILLAS	COLONIAS SIN PANDILLAS
Intervino la policía	0.8	0.8
Se realizaron redadas por la policía	0.5	
No acuden las autoridades policiacas cuando se les llama	0.8	0.3
Encarcelaron a los pandilleros	1.4	0.3
Pagaron los daños	0.5	
Ninguna	3.0	1.0
Otros	0.3	0.8
No se ha quejado	8.0	2.6
No ha tenido problemas	84.7	94.2
T O T A L	100.0	100.0

Analizando nuestros datos vemos que en un mínimo porcentaje hubo respuesta de parte de las autoridades para ambos grupos de colonias, sobresaliendo la no respuesta y la no intervención.



En esta Gráfica No. 31, la declaración de los habitantes tanto de las colonias con pandillas, como de las colonias sin pandillas, es que se ha comentado con sus vecinos acerca del problema vivido, destacando que en el primer grupo responde un 8.3% y en el segundo un 2.8%, no dejando de ser altas las proporciones de los que negaron el haber hablado con los vecinos esto es para ambos grupos de colonias.

Hubo quienes opinaron no haber tenido problemas con estos grupos de pandilleros, donde la respuesta fue de un 84.7% de los pobladores de las colonias con pandillas y en las colonias sin pandillas fue de un 94.4 por ciento.

CUADRO No. 12

RESPUESTA DEL POBLADOR EN RELACIÓN A LA COOPERACIÓN RECIBIDA POR PARTE DE SUS VECINOS ANTE ESTOS PROBLEMAS

FORMAS DE CÓMO HAN COOPERADO LOS VECINOS ANTE ESTOS PROBLEMAS	COLONIAS CON PANDILLAS	COLONIAS SIN PANDILLAS
No quieren involucrarse	1.8	0.8
Levantando firmas	0.8	
Quejarse con el Juez Auxiliar	0.8	0.3
Haciendo juntas para comentar el problema	0.6	0.5
Se les llamó la atención a los pandilleros	0.8	
Dispuestos a atestiguar	0.3	0.3
De ninguna manera	1.8	0.3
Otros	1.4	0.6
No lo ha comentado	7.0	2.8
No ha tenido problemas con los grupos de pandilleros	84.7	94.4
T O T A L	100.0	100.0

Han sido muy diversas las formas de cómo los vecinos han cooperado ante los problemas de los pobladores entrevistados, pero por otro lado, la negativa para participar en los problemas de parte de los vecinos sobresale en los dos grupos de colonias, encontrando ésta en un 3.6% en las colonias con pandillas y en un 1.1% en las colonias sin pandillas.